

1. En bildrik klosterkyrka

Inledning

Den 6 juni 1499 vigde biskop Henrik av Linköping fyra kvinnor och en man till klosterlivet i Vadstena. Vadstena klosters minnesbok, det så kallade Vadstenadiariet, berättar att lika många personer i klostret avlidit under det närmast föregående halvåret.¹ Nu fyllde man åter klostrets sextio kvinnliga och tjugofem manliga platser. Givetvis präglades dagen av fest och glädje när så många som fem personer upptogs i gemenskapen, var och en efter avläggande av sina högtidliga löften inför biskopen och de församlade. Ritualen som man följde vid vinningarna berättar inte bara vad man skulle göra och hur man skulle röra sig i kyrkorummet, utan också att ett rött baner och två ljusbärare skulle leda processionen in i kyrkan.² Det röda baneret var prytt av en bild av Kristus på ena sidan och jungfru Maria på den andra. Klosterkandidaten ledsagades av betydelsefulla bilder redan när klosterlöftena skulle avläggas.

Något baner har tyvärr inte bevarats från klostertiden, men en stor mängd andra föremål från klostret finns kvar.³ Vadstenaklostret är den bäst bevarade svenska klostermiljön från medeltiden och med flest bevarade föremål knutet till sig. Trots att merparten av bilderna försvunnit finns det än idag kvar ett stort antal bilder och bildbärande föremål som betraktats av nunnor, klosterbröder och besökare i klosterkyrkan. Men, eftersom den heliga Birgittas instruktioner för klostret tydligt

¹ Vadstena kloster, *Vadstenadiariet: latinsk text med översättning och kommentar*, utg. av Claes Gejrot. Samfundet för utgivande av handskrifter rörande Skandinaviens historia, Stockholm 1996. I fortsättningen hänvisas till Vadstenadiariet med förkortningen DV (*Diarium Vadstenense*) och den aktuella notisens nummer.

² *Regula Salvatoris* kap. 11. Birgitta, *Himmelska uppenbarelser*, Band IV, övers. Tryggve Lundén, Allhem, Lund, 1959, s 22. I det följande har använts Lundéns svenska flerbandsutgåva av uppenbarelserna från 1957–1959, där klosterreglerna ingår i band IV. Vigningsritualen är publicerad av Robert Geete, *Ceremonielet vid nunneinvigning i Vadstena kloster*, Svenska Fornskriftsällskapet, Stockholm 1916.

³ Baneret fanns troligen kvar vid stängningen 1595, se Sandgren, Eva Lq, "Prosperity and poverty in Vadstena Abbey in the 16th Century", Birgitta Conference, *Continuity and change: papers from the Birgitta Conference at Dartington 2015*, Kungl. Vitterhets-, historie- och antikvitetsakademien Konferenser 93, Stockholm, 2017, s 129–145.

separerade de tre brukargrupperna från varandra rent fysiskt i det gemensamma kyrkorummet, kan alla som befann sig där samtidigt inte ha sett samma bilder och föremål. Vissa bilder har befunnit sig i det område i kyrkans mitt där lekfolket kunde röra sig. Genom det järngaller som avgränsade lekfolket från klosterfolket kunde besökarna se en del av den bildvärld som fanns inom brödernas del av kyrkan. Brödernas del var nämligen inte bara deras avgränsade tidebönskor bakom högaltaret i den västra delen av kyrkan, utan omfattade hela högkoret med dess tretton altare samt de båda läktargångar som löpte längs södra och norra sidorna av kyrkorummet, och ledde till Mariakoret vid den östra väggen. Vad som fanns att beskåda på den en våning upp placerade nunneläktaren mitt i kyrkan skulle vara dolt för insyn från alla utomstående. Nunnornas liturgiska sång skulle höras, men de sjungande systrarna skulle inte synas, vare sig för lekfolket eller bröderna. Det är troligt att systrarna kunde se en del av kyrkorummet och dess altaren och bilder från sin upphöjda position, men hur mycket och vad beror på exakt var i kyrkorummet deras läktare var placerad och hur den var utformad. Då alla spår av den forna nunneläktaren har utplånats effektivt av senare restaureringar, har placeringen diskuterats upprepade gånger och diskussionen är kanske inte avslutad.

Kyrkorummets uppdelning i tre separerade brukarsfärer skapade ett särpräglat kyrkorum, ett multifunktionellt rum med möjlighet att utforma speciella visuella miljöer beroende på vem den avsedda bild betraktaren var. Kloster har normalt en tydlig uppdelning i två separata sfärer, dvs. en del för klosterfolket och en del för lekfolket. Eftersom klostren i den heliga Birgittas orden var avsedda att hysa både kvinnor och män, innebar det att ytterligare en rumslig separation krävdes.⁴ Könsuppdelningen fick också inverkan på hur hela klosterplanen konstruerades. Grundprincipen var konventionell för det monastiska sammanhanget så till vida att nunnornas klosteranläggning placerades på norra sidan av kyrkan medan brödernas placerades på den södra. I Vadstena präglades anläggningens utformning i hög grad av de yttre förutsättningarna på platsen, med Vättern som begränsning i väster och med den gamla kungsgården, Folkungapalatset, i norr. Dessa lokala förutsättningar blev sedan styrande för hur även en del av de andra klostren inom orden planlades. I exempelvis Mariager på Jylland skapade man en damm för att motsvara stiftarinns anvisning att lägga klostret med vattnet i väster och i det finska Nådendal placerades anläggningen på en udde, med Ålands hav i väster.

Att närma sig Vadstena klosterkyrka idag innebär vanligen att man kommer från söder, som man gjorde under medeltiden. Kyrkan är en högrest stenbyggnad med två ingångar, en till vänster om mittskeppet och en till höger. (Bild 1.) Fasadens mörka kalksten och höga släta murar ger ett tungt och solitt intryck. Det är en till formatet katedralliknande kyrkobyggnad, men helt utan den sengotiska arkitekturens vanligtvis rika ornamentik. Den nutida kyrkointeriören präglas i hög grad av de efterreformatoriska arrangemangen med bland annat stora sektioner av kyrkbänkar och en magnifikt stor orgel placerad mot östra väggen (mellan portarna). Långt

⁴ I birgittinklostren räknas männen inte som regelrätta munkar utan brukar istället kallas för bröder. Deras klausur var inte lika strikt som nunnornas.



Bild 1. Vadstena klosterkyrka, entrén i öst. Foto förf.

borta i väster står altaret på ett podium, på ungefär samma plats som högaltaret stod under medeltiden. Där flödar ljuset in från de höga fönstren i brödernas kor, vilket ligger bakom altaret. Av den medeltida fasta inredningen finns inga spår. De tolv apostlarnas altaren, som stod i plogform och flankerade högaltaret, är borta. Utmed kyrkans långsidor fanns murade arkader med löpgångar och ett par altaren ovanpå, men även de är borta. Borta är som sagt även alla spår av den upphöjda läktaren för nunnorna, placerad någonstans i mittskeppet, liksom av Mariakoret vid den östra väggen, där nu den stora orgeln står.

Kyrkorummet är i allra högsta grad påverkat av den restaurering som gjordes på 1890-talet. Man knackade då väggarna rena från all puts och prickhögg kalkstenen för ett enhetligt och, som man uppfattade det, mer medeltidspräglad utseende. Interiören har därför numera samma mörka nakna kalkstensmurar som exteriören. De höga stjärnvalven bär dock ännu vit puts och vid konserveringsarbeten på 1980-talet framtogs och rekonstruerades dekorslingorna som löper längs med de röda valvribborna. Den effektiva renhuggningen av interiörens murytor gör det extra svårt att se några spår alls av väggmålningar eller de läktare som präglade det medeltida kyrkorummet.

Forskningen om heliga Birgitta och Vadstena kloster startade på allvar redan för över ett hundra år sedan i samband med bland annat "Birgittautställningen 1918", men redan under 1800-talet slut fanns ett intresse för platsen och dess efterlämnade

dokument hos forskare som biblioteksmännen och språkforskarna Gustav Edvard Klemming (d. 1893) och Robert Geete (d. 1928), liksom den produktive författaren och historikern Carl Silfverstolpe (d. 1899). Dessa herrar publicerade en mängd urkunder som är viktiga för forskarna än idag eftersom nya editioner i flera fall saknas: medeltida böner, jungfru Marie örtagård, nunnevigningensritualen, klostrets räkenskaper och dess jordebok m.m. Heliga Birgittas liv och livsverk lockar emellertid hela tiden nya forskare från olika discipliner. De senaste tjugo-trettio åren kan betecknas som ett uppsving i intresset för Birgitta- och Vadstenaforskningen, inspirerat av bland annat jubileerna 1991 och 2003,⁵ och har inneburit insatser av många forskare från ett brett spektrum av discipliner som berikar varandra. Där möts medeltidsforskare med intresse för historia, ekonomisk historia, textil-, kyrko-, spiritualitets- och musikhistoria, hymnologi, liturgik, konst, arkeologi, arkitektur, byggnadskonstruktion, medeltidslatin, fornsvenska, juridik, bokmåleri, skrift, bokhistoria, homiletik, kyrkopolitik m.fl. ämnen. Denna vitalitet står på intet sätt isolerad internationellt sett och har lett till ett ökande forskningsintresse för Birgittinorden internationellt. Det ligger även i linje med det uppvaknade intresset för medeltida kvinnokloster som har kunnat iakttas under framförallt de senaste decennierna.

Den konstvetenskapliga forskningen kring Vadstena kloster har historiskt sett i stor utsträckning behandlat frågor kring attribution av konstverk och om birgittinsk ikonografi. Andreas Lindblom (d. 1977), Aron Andersson (d. 1984), Mereth Lindgren (d. 2000) hör där till de flitigare sena 1900-talsförfattarna. Deras perspektiv och insatser har på sätt och vis dominerat fältet, men de senaste decennierna har andra fokusområden gjort sig mer gällande, exempelvis konstillverkning, verkstäder och konsthandel.⁶ Det omfattande Vadstenamaterialet är samtidigt något som de flesta svenska medeltidsinriktade konsthistoriker och andra medeltidsforskare, kommit i kontakt med på ett eller annat sätt, vare sig man studerar bildkonst, arkitektur eller musik. Man kan säga att "alla" har varit där, eller i dess närhet. Det internationellt sett ökande intresset för materialitetsaspekter har gjort sig gällande även inom den svenska forskningen och studier om bildbärande/konstnärligt utformade föremål och deras funktionskontext blivit vanligare. Här har bl.a. teologen Alf Härdelin inspirerat Stina Fallberg Sundmarks och Hanna Källströms medeltidsforskning som, liksom jag själv, kombinerar praktisk teologi och konstvetenskap.

För tekniska och materiella perspektiv på träskulpturen banade konservatorn Peter Tångeberg vägen i den svenska medeltidsforskningen under 1990-talet. Detta föremålsbaserade perspektiv har likaså präglat både handskrifts- och textilhistoriska forskare sedan lång tid. Den teoretiserande *material culture*-våg som på senare år

⁵ 1991 firades 600-årsjubileum av kanonisationen och 2003 firades 700-årsjubileum av Birgittas födelse.

⁶ Bonsdorff, Jan von & Kempff, Margareta, "Vadstena kloster – ett medeltida konstcentrum?", *I heliga Birgittas trakter*, red. Göran Dahlbäck, Stockholm, 1990, s. 259–287. Kempff, Margareta, *Attribueringarnas mångfald: Johannes Stenrat och Hans Hesse: "den senmedeltida verkstadens produktion"* Diss. Stockholm univ., Stockholm 1994, Åkestam, Mia, "Ego sum Regina celi, mater Dei: om några medeltida bebådelsebilder och S. Birgittas uppenbarelser", *Fornvännen* 2004 (99):1, Stockholm, 2004, s. 33–47.

aktualiserats i bl.a. konstvetenskapen har således praktiserats sedan tidigare i närliggande discipliner.⁷

I den textilhistoriska forskningen utgör Vadstenamaterialet ett tidigt identifierat område med en för svenska förhållanden stor samling med ett sjuttiofem föremål. I likhet med konstvetenskapen har den textilvetenskapliga forskningen visserligen studerat ikonografi, men ändå lagt störst vikt vid material och teknik, företrädd av Agnes Branting (d. 1930) vid förra seklets början och Inger Estham (d. 2016) vid dess slut. Även för handskriftsforskarna är Vadstena kloster något av en "guldgruva" med flera hundra bevarade handskrifter i våra samlingar. Deras textinnehåll har studerats sedan länge av filologer och teologer,⁸ men handskrifternas fysiska utformning, kodikologin, ger också värdefull information till de forskare som studerar de materiella aspekterna, eftersom böckerna i så hög grad har bevarats i sina ursprungliga medeltida bokband.

Klosterplanen och kyrkans utformning har givetvis också diskuterats av flera forskare, bland annat Torvald Höjer vid tidigt 1900-tal, Bertil Berthelson vid seklets mitt, Iwar Anderson vid seklets slut och Sune Zachrisson från 1950-talet och ända fram till 2020.⁹ Även internationellt har klosterkyrkans utformning i relation till Birgittas instruktioner väckt frågor, främst i relation till andra birgittinska anläggningar såsom de i Gnadenberg, London, Nådendal, Maribo och Mariager. När det gäller Birgittinordens historia och spridning hör historikern Tore Nyberg (1931–2018) till de absolut flitigaste och viktigaste författarna.¹⁰ Nyberg var även en av dem som stod bakom utgivningen av det stora översiktsverket över samtliga birgittinska klosteranläggningar i Europa, *Birgitta atlas*, publicerad 2013.¹¹

För den föreliggande bokens tillkomst är det emellertid främst filologen Monica Hedlund (1940–2016) och teologen Alf Härdelin (1927–2014) som inspirerat till att utveckla intresset för föremål, funktion och rumslighet i Vadstena kloster. Härdelins uppmärksammande av spiritualitetshistoriens betydelse i relation till bildernas funktion har påverkat tankegångarna om bruksperspektivet. På det metodiska planet är det ett föremålsnära materialitetsbaserat perspektiv som, grundat i ett textilt intresse och inspirerat av Hedlunds kodikologiska handskriftsforskning, fått en utvidgad funktion.

⁷ Av ett flertal författare kan nämnas bl.a. Gerritsen, Anne & Riello, Giorgio (red.), *Writing material culture history*, Bloomsbury Academic, London, 2015.

⁸ Viktiga insatser har gjorts av bl.a. teologerna Stephan Borgehammar, Alf Härdelin, nordisterna Roger Andersson, Ingela Hedström, Jonas Carlquist, Lars Wollin, latinisterna Monica Hedlund, Sara Risberg, Claes Gejrot, Peter Ståhl, Anna Fredriksson, Hans Aili, Birger Berg för att bara nämna några.

⁹ Iwar Anderson 1904–85, Bertil Berthelson 1902–85, Torvald Höjer 1906–62, Sune Zachrisson 1932–2020.

¹⁰ Tore Nybergs verkslista omfattar ca 150 titlar som relaterar till Birgittinorden. Hans doktorsavhandling är *Birgittinische Klostergründungen des Mittelalters*, Diss. Gleerup, Lund, 1965.

¹¹ Sander Olsen, Ulla, Nyberg, Tore & Sloth Carlsen, Per (red.), *Birgitta atlas: Saint Birgitta's monasteries: a transeuropean project*, Societas Birgitta Europa, Uden, 2013.

Utgångspunkter, material och genomförande

Min utgångspunkt för arbetet med bilderna och deras brukskontext i Vadstena klosterkyrka är de bevarade handskrifterna. Det var som handskriftsforskare som jag först mötte det omfattande Vadstenamaterialet. Ur ett internationellt konstvetenskapligt perspektiv kan det tyckas att Vadstenahandskrifterna inte är så mycket att visa upp, eftersom de i många fall aldrig har pryts av något bokmåleri eller har förlorat betydande delar av den utsmyckning som ursprungligen funnits. Det har emellertid visat sig att bilder en gång prytt boksidorna i många av nunnornas bönböcker. Som forskare får man då ägna sig åt vad som ibland kallas för bokens arkeologi, kodikologi. Genom en kodikologisk analys av handskrifterna går det att identifiera lakuner som har uppstått och tillägg som har gjorts.¹² Genom denna fysiska analys och tillsammans med rubrikerna som inleder de flesta av texterna, går det att identifiera förlorade bildteman ur bönböckerna.¹³ Betraktar man också slitaget i böckerna kan man få fram ytterligare information om vilka passager som verkligen användes i dessa ofta tummade och nötta böcker.¹⁴ Den materiellt baserade analysen av handskriften kan således öka kunskaperna, inte bara om dess forna utseende, utan också om den funktion och det bruk som den visuella gestaltningen och skicket visar på.

Detta materiellt grundade sätt att närma sig handskrifterna, präglar också mitt förhållningssätt gentemot övriga bevarade föremål från klosterkyrkan, inte minst textilierna.¹⁵ Utformningen av föremålen och förändringarna som kan spåras i dem har något att berätta om såväl deras ursprung som bruket, och därmed även deras betydelse. Det innebär att det materiella, dvs. föremålet, även kan vittna om det immateriella, i detta fall hur det har använts. Det är ett angreppssätt som sätter det fysiska föremålet i centrum, och tolkar det enskilda objektet utifrån dess egna vittnesbörd om sin historia. Slitage, förluster och förändringar berättar sin historia om bruket, en föremålets egen historia. Därför har en sliten bönbok mer att berätta om sina brukare än en näst intill oläst prakthandskrift, hur vacker den än är.

För att kunna diskutera hur bilderna fungerat för de tre olika brukargrupperna räcker det inte att studera en enda material- eller föremålsgrupp och att placera in dem i kyrkorummet. Det materiella arvet från Vadstena kloster är komplext och

¹² "Kodikologi" se Åström, Patrik, *Medeltidshandskrifter*, se <http://www.medeltidshandskrifter.se/index-filer/Page488.htm> [läst 3 oktober 2019]. Se även Ralph W. Mathisen, "Palaeography and Codicology", *The Oxford Handbook of Early Christian Studies*, ed. Susan Ashbrook Harvey, David G. Hunter, 2008, <https://www.oxfordhandbooks.com/view/10.1093/oxfordhb/9780199271566.001.0001/oxfordhb-9780199271566-e-008> [läst 3 oktober 2019].

¹³ Sandgren, Eva Lq, "Birgittinska bönboksbilder", *Iconographisk post* nr 2, 2014, Åbo Akademis förlag, Åbo 2014, s 19–48.

¹⁴ Sandgren, Eva Lq, "Christina Hansdotter Brask: Reading and pictorial preferences in the Birgittine prayer book UUB ms C 12", O'Mara, Veronica, Blanton, Virginia & Stoop, Patricia (eds.), *Nuns' literacies in Medieval Europe: the Antwerp dialogue*, Brepols, Turnhout, 2017 s 149–170, isht s 162–164. Se även Rudy, Kathryn. M., "Dirty books: Quantifying patterns of use in medieval manuscripts using a densitometer" *Journal of Historians of Netherlandish Art*, 2 (1–2), 2010, s 1–26. (<http://www.jhna.org>).

¹⁵ Textilföremål från klostret studerades av förf. i ett projekt finansierat av Berit Wallenbergs stiftelse 2016–18.

omfattar inte bara flera hundra handskrifter utan också drygt fyrtioalet träskulpturer och altarskåp, omkring sjuttio textila föremål och ett oräkneligt antal föremål av varierande material som bland annat påträffats vid utgrävningar kring kyrkan.¹⁶ Vi har också ett rikt källäge när det gäller texter om och/eller från klostret. Det är alltså ett oerhört rikt materialläge jämfört med övriga medeltida svenska kloster. Trots detta är det svårt att rekonstruera mer än möjligen något enstaka specifikt altare utifrån föremålen. Knappast något av altarskåpen och deras nuvarande predellor eller helgonbilderna och deras nuvarande dorsalen är i dagsläget sammansatta som under medeltiden. I princip är alla kombinationerna som ses i kyrkan idag resultatet av 1900-talsrekonstruktioner. Det innebär även att det totala antalet bevarade föremål från kyrkans altaren blir ännu högre, om man räknar predellor och dorsalen separat från de figurer som de nu är uppställda tillsammans med. Exempelvis har både Birgittaaltarskåpet och Rosenkransskåpet idag andra predellor än sina ursprungliga, dvs. vittnar om existensen av ytterligare två altarskåp.

För att kunna diskutera bilderna ur användarperspektivet blir det också nödvändigt att söka fastställa var de olika brukarna kunde befinna sig i kyrkorummet och vilka siktlinjer som var möjliga ur olika positioner. Därför kommer jag att diskutera de rumsliga förutsättningarna för de tre olika brukargrupperna i det senmedeltida kyrkorummet var och en för sig. Det var ett rum som i grund och botten skapades i enlighet med heliga Birgittas instruktioner, men som förverkligades i relation till rådande lokala förhållanden och praktiska byggnadstekniska lösningar. Det var dessutom ett kyrkorum som under hela 1400-talet stod under förändring, dels på grund av den långa byggnadsprocessen, dels på grund av de efterföljande mer eller mindre omfattande tilläggen och omdaningarna.

Studien kan betecknas som både källpluralistisk (den använder texter, föremål och byggnaden) och mångvetenskaplig, (den kombinerar olika discipliner) samtidigt som den är föremålsnära och materiellt grundad. Merparten av objekten är liturgiska föremål, inte bara många av handskrifterna. Det är föremål som har använts eller är avsedda att användas i detta kyrkorum, vilket gör att liturgiska och spiritualitets-historiska perspektiv spelar en central roll i tolkningen av föremålens placering och funktion i kyrkan.¹⁷ Men undersökningen använder inte bara artefakter i form av

¹⁶ Alla föremål är inte kvar i kyrkan idag utan utspridda på olika kyrkor och museisamlingar. Merparten av handskrifterna förvaras sedan 1620-talet i Uppsala universitetsbibliotek (latinska) och Kungliga biblioteket (fornsvenska). Textilierna är utspridda på flera svenska läns- och domkyrkosamlingar, men större grupper finns i Vadstena och på Historiska museet i Stockholm.

¹⁷ På senare år har forskningsintresset för hur man använt de liturgiska föremålen under medeltiden ökat internationellt, se exempelvis utställningen *Treasures of Heaven. Saints, relics and devotion in medieval Europe*, eds. Martina Bagnoli, Holger A. Klein, C. Griffith Mann, James Robinson, Yale Univ. Press 2010, de konstvetenskapliga avhandlingarna av Skinnebach, Laura Katrine: *Practices of Perception – Devotion and the Senses in Late Medieval Northern Europe*, diss Bergen 2013, Lahti, Sofia: *Silver Arms and Silk Heads. Medieval Reliquaries in the Nordic Countries*, diss Åbo Akademi, Åbo Akademis förlag, Åbo 2019, och Laugerud, Henning: *Det haigoskopiske blikk. Bilder, syn och erkjennelse i høy- og senmiddelalder*, diss Bergen, 2005, samt Robinson, James & de Beer, Lloyd (eds): *Matter of Faith. An Interdisciplinary Study of Relic Veneration in the Medieval Period*, British Museum 2014, Kroesen, Justin E. A.: "The Altar and its Decorations in Medieval churches. A Functional Approach", *Medievalia* 17 (2014) s 153–183. På svensk mark är det främst Hanna Källströms och Stina Fallberg Sundmarks redan nämnda forskning som svarat för detta perspektiv.

bildbärande föremål utan också en mängd textdokument, bevarade gravplaner, skisser, andra ritningar samt, inte minst, byggnaden i sig.

Viktigast bland texterna är de normativa. Först och främst de instruktioner för aktiviteterna i klosterkyrkan som heliga Birgitta ger i sin klosterregel. Den ingår i hennes *Himmelska uppenbarelser*. I det följande används huvudsakligen Tryggve Lundéns svenska utgåva av dem från 1957–59.¹⁸ Dessa regler kompletterades senare av ytterligare regelverk (*Constitutiones*) och mer praktiskt inriktade instruktioner som sedvaneböckerna *Liber usuum* och *Lucidarium*. Dessa normativa birgittinska texter väckte överbibliotekarien Gustaf Edvard Klemmings intresse under sent 1800-tal, vilket resulterade i att han gav ut dem på svenska, men tyvärr har några senare editioner ännu inte publicerats av *Lucidarium* eller *Constitutiones*.¹⁹ *Liber usuum* finns i en modern edition från 2003 av Sara Risberg²⁰ och klostrets minnesbok, Vadstenadiariet, har likaså fått en fullödlig modern edition med översättning till både svenska och engelska genom Claes Gejrots avhandling 1996.²¹ Den intressanta korrespondensen mellan Vadstenabröderna och klostret i London i början av 1400-talet har likaså presenterats i en modern edition 2011, av Elin Andersson.²²

Vadstenadiariet är naturligtvis en viktig källa för förståelsen av hur livet gestaltade sig inom murarna, men eftersom minnesanteckningarna som bröderna förde är selektiva och präglas av just deras perspektiv, måste de kompletteras med andra dokument. Diariet ger inte heller någon skildring av hur vare sig brödernas eget kor, högkoret eller kyrkorummet i stort faktiskt såg ut. Den enda bevarade medeltida beskrivningen av den medeltida kyrkans utformning ingår i berättelsen om festligheterna vid Katarina av Vadstenas skrinläggningsfest 1489. Redogörelsen skildrar ingående hur man från klostrets sida rustade kyrkan inför festen, och hur det gick till vid denna stora högtid.²³ Dessutom finns några viktiga källor från 1500-talet som vittnar om vilka föremål som har funnits i klostret. Det är reduktionsprotokollet från 1540 som räknar upp föremål av ädelmetall från olika altaren i kyrkorummet, och det är inventarieförteckningen från klostrets stängning 1595. Dessutom finns abbedissans räkenskaper från perioden 1539–70, som ibland vittnar om försäljning av föremål som tillhört klostret sedan lång tid. De tre 1500-talskällorna finns ut-

¹⁸ En fornsvensk edition ges ut av Roger Andersson, med början 2014, se Birgitta, *Heliga Birgittas texter på fornsvenska Birgittas uppenbarelser. Bok 1*, Sällskapet Runica et mediævalia, Éditiones 6, Stockholm, 2014.

¹⁹ Editioner av sedvaneböckerna se Klemming, Gustaf. E. (red.), *Heliga Birgittas Uppenbarelser. Band 5, Bihang*, Norstedt, Stockholm, 1883–84.

²⁰ Risberg, Sara (red.), *Liber usuum fratrum monasterii Vadstenensis*. Diss. Stockholm: Univ., 2003, Stockholm, 2003.

²¹ Se not 1 ovan.

²² Andersson, Elin, *Responsiones Vadstenenses: perspectives on the Birgittine rule in two texts from Vadstena and Syon Abbey: a critical edition with translation and Introduction*, Acta Universitatis Stockholmiensis, Diss. Stockholms universitet, Stockholm, 2011.

²³ *Den stora kyrkofesten för Sankta Katarina i Vadstena år 1489*, Birgitta Fritz & Lars Elfving (red.) Kungl. Samfundet för utgivande av handskrifter rörande Skandinaviens historia, Handlingar del 27, Stockholm 2004. Det mesta som skapades vid detta tillfälle var inte av permanent karaktär och kommer därför inte att räknas till den fasta kyrkointeriören o. 1500.

givna sedan tidigare.²⁴ Ytterligare en källa där bilder och deras användning stundtals nämns är i de medeltida breven, främst bevarade i *Svenskt diplomatarium*. Ibland handlar de om donationer av bilder, men de kan också innehålla avlatsinstruktioner om andaktsövningar inför specifika bilder. Bland Vadstenadiplomen finns ett tiotal omnämnanden av andaktsbilder i klosterkyrkan. De tidiga fornforskarnas intresse för gravarna i kyrkan har inneburit att gravkartor upprättats under 1600-, 1700- och 1800-tal. (Bild 2–5.) Dessa planer vittnar om bland annat sidoläktarnas utsträckning och kan vara värdefulla även för att tolka placeringen av lekmannaaltare och området kring Birgittaaltaret.

Genom att studera byggnadens inre gestaltning, gravkartor, de befintliga föremålen, dokumenterade förlorade föremål och olika textkällor går det förhoppningsvis att nå en bredare förståelse av vad som har funnits och brukats på platsen decennierna runt sekelskiftet 1500. Därifrån kan man gå vidare och tolka hur detta pussel kan betraktas utifrån de olika brukargruppernas liturgiska bruk och behov, deras olika synfält likväl som deras gemensamma.²⁵

För att integrera den tidigare forskningen i framställningen kommer relevanta forskningsinsatser att diskuteras i samband med de frågor kring Vadstena kloster där de är aktuella. Filologernas forskning berörs således i samband med att handskrifterna och deras tillkomst diskuteras, medan textil, skulptur och arkitektur diskuteras mot bakgrund av respektive föremålsgrupps tidigare forskning.

Syfte och disposition

Intentionen med denna studie av birgittinernas bildbruk är att granska bevarade och dokumenterade bildframställningar som haft sin funktion i klosterkyrkan. Därigenom går det att anlägga ett vidare perspektiv på kyrkorummet i Vadstena kloster än vad de flesta föregående konst- och arkitekturhistoriskt inriktade studierna gjort. Tidigare studier av konstföremål i Vadstena kloster och dess kyrka har oftast varit begränsade till enskilda materialgrupper och frågor om tillkomst, stil, ikonografi eller helt andra frågeställningar. Genom att se på klosterkyrkan med dess bilder och liturgiskt använda bildbärande föremål ur ett differentierat betraktar/brukarperspektiv, är ambitionen att nå en än större förståelse för den verksamhet som pågick i detta av heliga Birgitta och hennes efterföljare speciellt utformade kyrkorum. Klosterkyrkan utgjorde ett komplext multifunktionellt liturgiskt sammanhang för många personer samtidigt. Kyrkans bilder hade en spiritualitetsfrämjande och/eller

²⁴ Källström, Olle, *Medeltida kyrksilver från Sverige och Finland förlorat genom Gustav Vasas konfiskationer*, Diss. Stockholms högskola, Uppsala 1939, Silfverstolpe, Carl (red.), *Vadstena klostrets uppbörds- och utgifts-bok 1539–1570*, Ivar Hæggströms boktryckeri, Stockholm 1895, Silfverstolpe, Carl (utg.), *Historiskt bibliotek I*, Stockholm 1875–1880.

²⁵ Anabel Thomas har gjort intressanta iakttagelser om bildkonsten i kvinnliga italienska renässanskonvent. Hon påvisar tydliga strategier för hur man placerade bilder inom konventen, i beställningar av bilder och att man reflekterar konsten utanför murarna. Bildstrategierna i de olika rummen vittnar om hur man använde rummen och det fanns både funktionella och hierarkiska aspekter på placeringarna, se Thomas, Anabel, *Art and Piety in the Female Religious Communities of Renaissance Italy. Iconography, space, and the religious woman's perspective*, Cambridge University Press, Cambridge, 2003.

Madonna Nostra Signora finas

- [illegible]

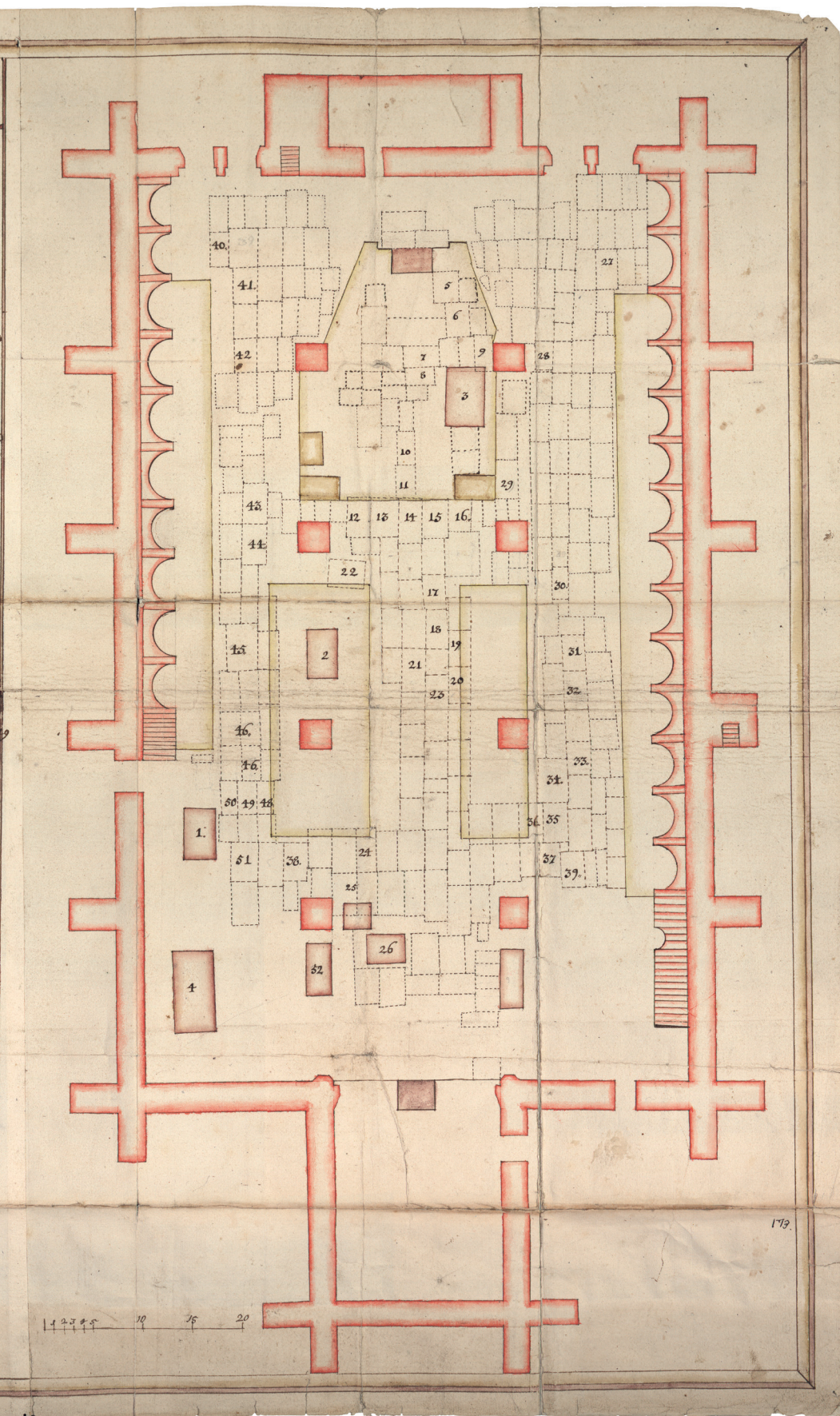


Bild 2. Gravplan över Vadstena
klosterkyrka upprättad före 1692.
Akwarell. UUB Palmskiöld 294 s 173.
Mått 71 x 50 cm. © UUB.

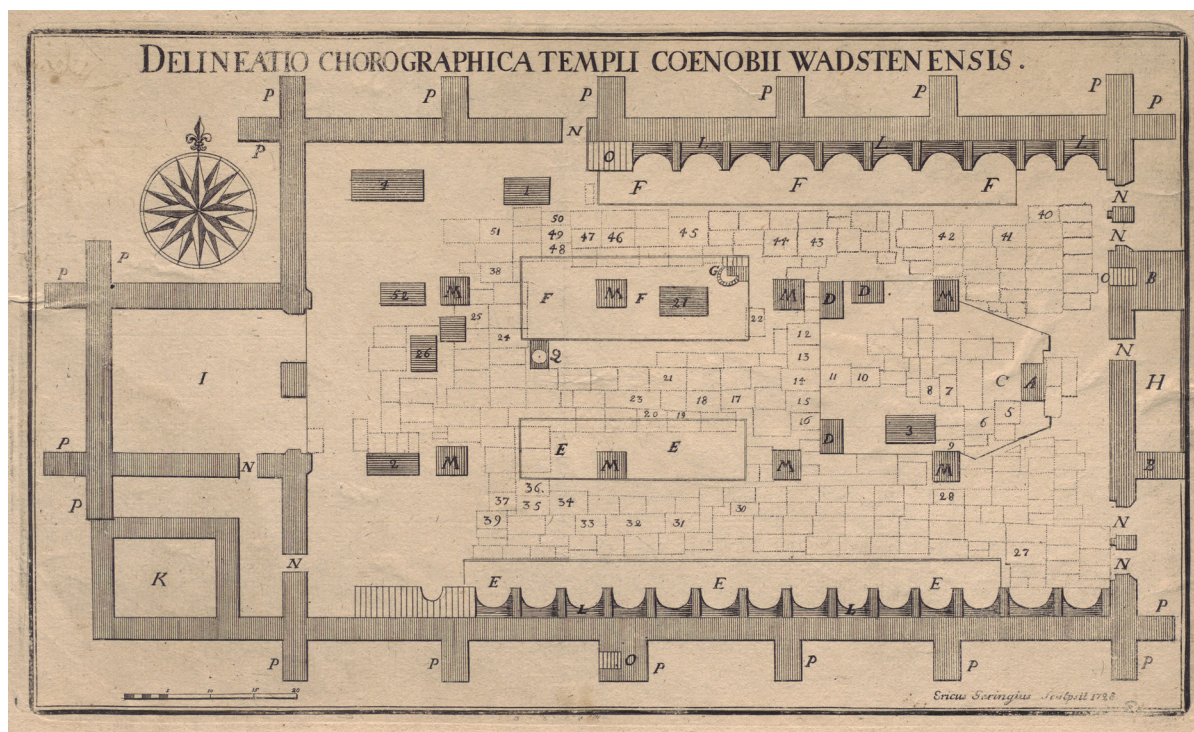


Bild 3. Gravplan över Vadstena klosterkyrka. Kopparstick av Eric Geringius 1728. Mått 31,5 x 19,5 cm. © UUB.

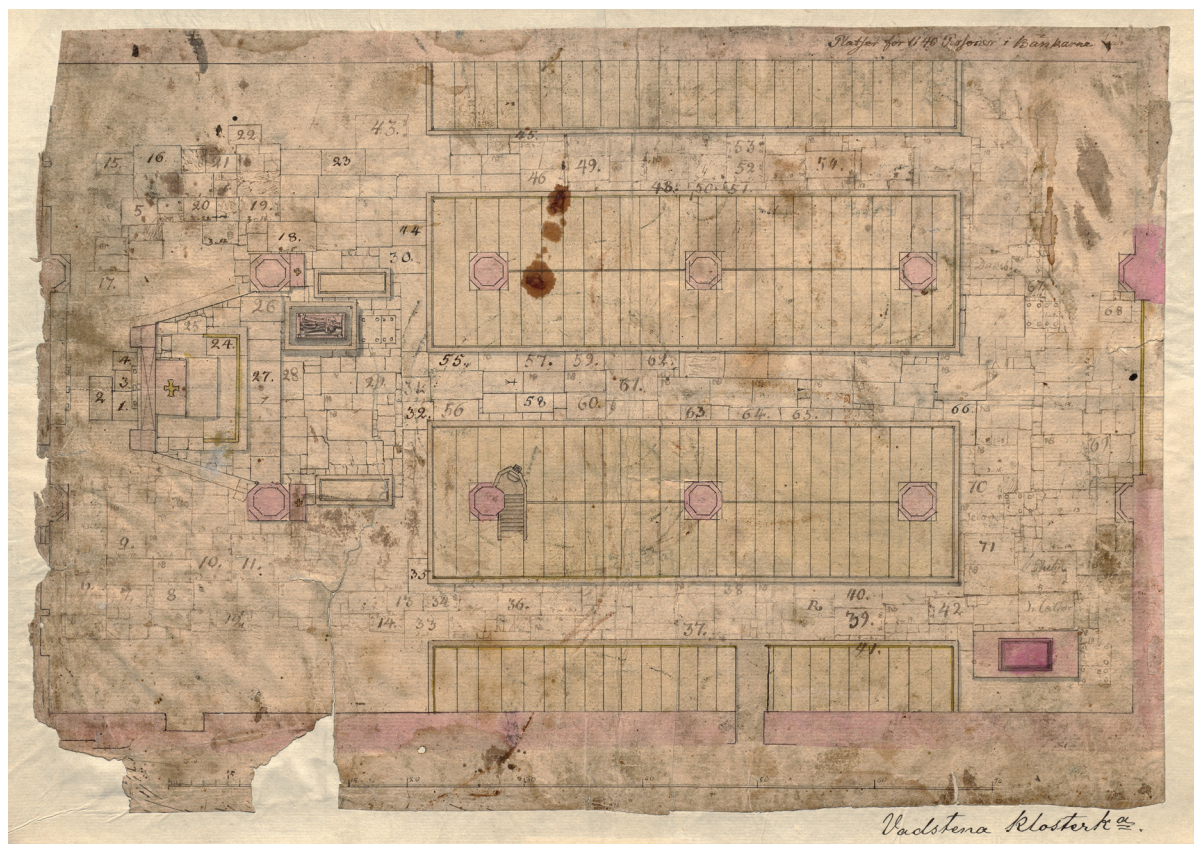


Bild 4. Gravplan över Vadstena klosterkyrka upprättad av J. F. Koch ca 1810. Färglagd teckning. ATA. Mått 44 x 31 cm. Foto Lars Kennerstedt © CC.

liturgisk funktion för dem. Bilderna var till för deras andliga väl, oavsett om de hörde till klosterfolket eller var tillfälliga besökare. Utgångspunkten är att se kyrkorummet som en skärningspunkt för dessa olika brukar- och betraktargrupper. Därför undersöks om och hur man, i den medeltida klosterkyrkan, utformade specifika visuella miljöer som var anpassade för de huvudsakligen tre olika grupperna av nyttjare som kyrkan var skapad för, dvs. nunnor, klosterbröder och lekfolk. De tre grupperna delade visserligen det större rummet, men rörde sig inom tydligt åtskilda delar av kyrkan, delvis med och delvis utan insyn mellan de olika sfärerna. Man kan beskriva det som en undersökning av ett platsspecifikt funktionsstrategiskt bildbruk. Det inbegriper vidare dels hur bilder kombineras till större eller mindre bildprogram, t.ex. i bönböckerna, dels urvalet av motiv i förhållande till övrig kontext (rumslig placering, liturgisk funktion). Bildprogram är i det här sammanhanget inte endast ett från början fastställt koncept omfattande vissa specifika motiv, som t.ex. Jesu barndomshistoria. Jag menar att man kan se den succesiva gestaltningen av kyrkointeriören som skapandet av ett bildprogram under lång tid. Heliga Birgittas skapelse gav en grundstruktur som klosterfolket sedan fyllde på och utvecklade efter aktuella behov.

I undersökningens tre huvudkapitel behandlas bilderna först inom den del av kyrkan som omfattades av klausuren, dvs. för nunnor och klosterbröder, och den tredje delen studerar det utåtriktade bildbruket, dvs. bilderna som riktades mot lek-
männen utanför klausuren. Inledningsvis kommer emellertid den fysiska kyrkomiljöns förutsättningar att diskuteras, för att ge en grund för den visuella liturgiska miljö som sedan diskuteras för de respektive brukargrupperna. Undersökningen koncentreras huvudsakligen till decennierna kring sekelskiftet 1500 (ca 1480–1520) av materialmässiga skäl. Det är från denna period som vi vet lite mer om klostrets invånare och som merparten av de studerade handskrifterna härstammar. Vid denna tid kan man också räkna med att kyrkorummet var i full funktion efter många års byggnadsarbete. Exempelvis fanns Birgittaaltaret på sin plats i den östliga mittråven sedan åtminstone 1459. Eftersom ett nytt högaltarskåp invigdes 1521 kan det vara lämpligt att sätta en tidsmässig gräns där.²⁶ Den nämnda skildringen av Katarinas skrinläggning 1489 vittnar också om kyrkorummets gestaltning under denna period.

Eftersom mitt arbete med boksamlingen varit upprinnelsen inte bara till studien utan till att jag som forskare överhuvudtaget ägnat mig åt Vadstenamaterialet, är det första steget i undersökningen att studera klostrets boksamling. I boksamlingen finns både handmålade illuminationer och bildtryck.²⁷ I praktiken var den uppdelad mellan de båda konventen, men det finns ändå fog för att i viss mån se den som helhet och som brukad av både bröder och systrar, om än i varierande omfattning. Det är känt att man lånade böcker mellan de två konventen.²⁸ Spår av utbytet kan också

²⁶ DV 704, DV 1070. Altarskåpet är inte bevarat.

²⁷ Se exempelvis Maja M. Braatens masteruppsats om bilderna i bönboken KB A 43, *Grafiske trykk i birgittinsk kontekst*, Oslo universitet, Oslo 2006, och Sandgren, Eva Lq. "Birgittinska bönboksbilder" *Iconographisk post* nr 2, 2014, Åbo Akademis förlag, Åbo 2014 s 19–48.

²⁸ Böcker kunde utbytas via en snurra i samtalsrummet som länkade samman konventen.

Notarium Explicatio

1. Sackerskien
 2. Altaret
 3. Hertigh Maonij Graaff
 4. Stolerne i Koren
 5. Mans stolerne
 6. Quinsfolts stolerne
 7. Prædikestolen
 8. Drottningh Catharina Caroli den 2. Graaf
 9. Drottningh Philippa Graaff
 10. Casmyr Byllenstiernes Graaff
 11. Tunnelskiorhan
 12. Veth rum som belätthen ståa vthi
 13. Tunten
 14. Læsterne
 15. Dörarne
- Desinnets i Denne Læsterhörha vara
Många Adeliche Personer Begrafne.
16. Fæderne i Sjyrligh och uthom

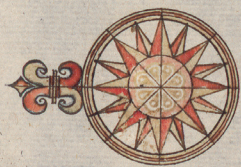
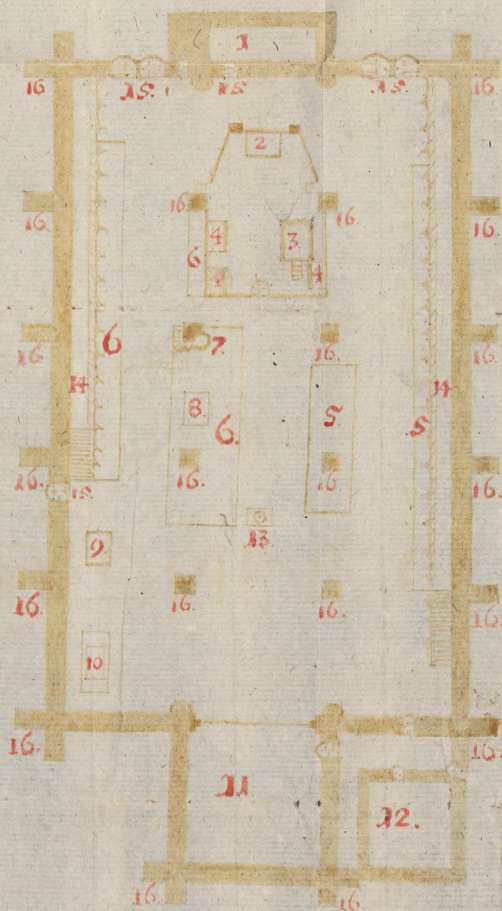
Bild 5. "Geometrica delineatio
öfver closter kyrkiann i Wadh-
stena Anno 1653." Gravplan över
Vadstena klosterkyrka upprättad
1653. Pennteckning och gouache på
papper. Mått 42 x 33cm. Troligen
utförd av Elias Brenner, UUB
Palmskiöld 294 s 171. © UUB.

TRICA DELINEATIO

Officer

Eloster Sijrhiann i Wadhstena

Anno 1653.



10. 20. 30. 40. 50. 60. 70. 80. 90. 100.

Scala Ulnarum.

ses i en del av handskrifterna. Brödernas bibliotek var omfattande med medeltida mått mätt, medan systrarnas boksamling var betydligt mer blygsam. Eftersom nunnorna var klostrets *raison d'être* får dock deras handskrifter och deras bönboksillustrationer här ett större utrymme än brödernas.²⁹ Brödernas illuminerade böcker var dessutom i mycket högre grad tillverkade utanför klostret, ofta inköpta för studier och senare medförda vid inträdet i klostret.³⁰ För en läsare som inte är van att röra sig med handskriftssignum kan mängden av bokstavs- och sifferkombinationer som kommer att användas i resonemanget i delar av kapitel 2 vara svärgenomträngligt, men det är tyvärr bara undantagsvis som det går att knyta ägarnamn till eller sätta titlar på de aktuella handskrifterna. För att kunna diskutera vilka nunnor som gjorde vad i de olika handskrifterna är det därför nödvändigt att använda dessa icke helt läsarvänliga beteckningar. Den som finner det besvärligt kan därför läsa avsnittet ”Var skrivarskorna även illuminatriser” extensivt. I bilaga 1 finns en tabell över de identifierade nunnorna och deras verk.

För att svara på frågorna om hur bilderna användes och fördelas klarläggs givetvis vilka motiv som förekommer, hur bilderna sätts samman och hur de placeras och används i kyrkorummet. Det är alltså frågan om den funktion som bilderna och bildprogrammen får i den birgittinska kyrkomiljön. Genom att börja med att studera handskrifterna undersöks vilka bilder som omgav en nunna då hon satt i sin korstol på nunneläktaren, med bönboken uppslagen i knäet. Därefter vidgas perspektivet till inredningen på läktaren och vad hon kan förväntas ha sett från sin position. Här är siktlinjen viktig eftersom hon förväntades kunna se i riktning mot både högaltaret i väster och Mariaaltaret i öster, men utan att själv bli sedd av lekfolket.³¹

För brödernas del handlar den närmaste bildvärlden i kyrkorummet i stor utsträckning om liturgins böcker och de textila föremål som de hanterade i liturgin, de senare mestadels tillverkade av nunnorna. Från brödernas kor längst i väster öppnade sig kyrkorummet mot öster, vilket innebär att de bortom det upphöjda högaltaret kunde se bort mot den insynsskyddade nunneläktaren och skymta sidoläktarna utmed långhusets väggar. Av Birgittaaltaret och Mariaaltaret såg de sannolikt inte så mycket från sina korstolar eftersom högaltaret enligt heliga Birgittas instruktioner stod mellan dem och kyrkans långhus. När de däremot tjänstgjorde vid högaltaret eller vid något av de tolv apostlaaltarna i högkoret, hade de större möjlighet till överblick över det stora kyrkorummet.

I kyrkorummet kunde lekfolket röra sig i den centrala delen. Deras bildvärld formades i synnerhet av de med tiden många lekmanaltarna, men också av de sexton mässaltare som klosterregeln föreskrev. Järnskranket som omgärdade dem hindrade inte denna visuella tillgång till klostrets altaren. Samtidigt kunde de mer besuttna av lekfolket bidra till utformningen av klosterkyrkan genom att instifta och utrusta

²⁹ De har också undersökts mer ingående i ett forskningsprojekt om nunnornas skriptorium 2006–2009, finansierat av Riksbankens jubileumsfond, projektnr P2005–0185:1.

³⁰ Om brödernas böcker se vidare kapitel 3 nedan. För en översikt av brödernas boksamling se Fredriksson Adman, Anna, *Vadstena klostrets bibliotek: en analys av förvärv och bestånd*, Institutionen för klassiska språk, Univ., Uppsala, 1997.

³¹ *Regula Salvatoris* 10: 12, Lundén 1959 IV s 25.

altare. Antagligen bidrog de många pilgrimerna likaså till den visuella miljön genom bruket att placera votivgävor vid de altaren som de besökte. Att exempelvis heliga Birgittas och Katarinas altaren pryddes av många sådana gåvor omvittnas i deras mirakelberättelser.³² Det framgår även av silverreduktionens protokoll 1540 att somliga lekmannaaltare hade helgonbilder som var prydda av smycken.³³

Om man jämför de tre olika brukargruppernas visuella miljö så fanns det förmodligen vissa gemensamma drag, men olika motiv kan ha stått i fokus för de skilda grupperna. Vi har två bevarade Birgittaskulpturer i kyrkan idag, men vi vet inte var de var placerade eller vilken roll som framställningar av heliga Birgitta själv spelade i detta kyrkorum. En annan fråga är om den marianska betoningen i systrarnas tidedgård (*Cantus sororum*)³⁴ hade någon motsvarighet i lekfolkets del av kyrkorummet? Man kan också undra om det går att urskilja om det specifikt ”birgittinska” visuella innehållet var mer påtagligt i den utåtriktade bildkontexten för lekfolket, än i den klosterinterna?

Källmaterialet och tolkningen

Vadstena kloster är inte bara det svenska medeltida kloster som är bäst dokumenterat och bevarat ur alla synvinklar. Det är helt unikt för svenska förhållanden med sina många föremål, dokument och bevarade byggnader. Klosterkyrkan har genomgått många förändringar genom århundradena och de dokument som har bevarats är skrivna ur skilda perspektiv. Detta skapar svårigheter för tolkningen av det senmedeltida kyrkorummets utformning och bildvärld. En av de mest samtida källorna, Vadstenadiariet, visar också på selektionens betydelse när dokument skapas. Det var bröderna som förde anteckningarna i diariet. Uppdraget vandrade mellan dem, vilket avspeglas i hur den ena broderns handstil avlöser den andra i handskriften (UUB C 89). Vissa av bröderna skildrar händelser i klostret mer ingående och andra kommenterar även samtida rikshistoriska händelser, ibland även sådant som inte direkt påverkade klosterlivet. Här finns också notiser om när vissa delar av klostret eller kyrkobyggnaden färdigställdes och när vissa altaren eller helgonbilder invigdes. Tyvärr är det ingen av skrivarna som skildrar hur något av altarna eller kapellen i kyrkan faktiskt såg ut, eller exakt var de stod. Inte ens klostrets egna altaren eller Birgittaaltaret. Den Katarinabild som köptes in 1489 omtalas bara med sitt höga pris.³⁵ För det Annakapell som drottning Filippa grundade 1425 är bara den ungefärliga

³² Om Katarinas mirakelberättelser, se ”Den heliga Katarinas av Vadstena liv och underverk”, utg. av Trygve Lundén, *Credo* nr 2, Stockholm, 1950, s 67–176.

³³ Källström 1939 s 279–285.

³⁴ Hårdelin, Alf (red.), ”Birgittinsk lovsång den teologiska grundstrukturen i Cantus Sororum – den birgittinska.” *Kult, kultur och kontemplation, studier i medeltida svenskt kyrkoliv*, Artos, Skellefteå, 1998 s 249–273, Rosling, Anna Jane *Studier i den heliga Birgittas Spiritualitet*, diss Stockholm 1986 s 160–174, Piltz, Anders ”Nostram naturam sublimaverat. Den liturgiska och teologiska bakgrunden till det birgittinska mariaofficiet”, *Maria i Sverige under tusen år: föredrag vid symposiet i Vadstena 6–10 oktober 1994, del 1–2*, red. Sven-Erik Brodd, Alf Hårdelin, Artos, Skellefteå, 1996, s 255–288.

³⁵ DV 884.

placeringen känd, men inget om gestaltningen. Gemensamt för diarieskrivarna är emellertid att de förhållandevis noggrant noterar vilka som invigs till klosterlivet och vilka som avlider, samt när detta sker, även om det finns lakuner. Det bröderna kunde kommentera allra minst var det som skedde i systrarnas del av klostret. Därför upptar systrarnas verksamhet väldigt lite utrymme i diariet. Några få nunnor lovprisas i diariet för sina insatser i klostrets skriptorium, men antalet skrivarskor har varit avsevärt högre än de som omnämns.³⁶ Bröderna varken skulle eller kunde veta mer än det de fick höra från systrarna själva genom uppdraget som nunnornas biktäder, eller det som meddelades i samtalsrummet i närvaro av vittnen. Dödsfallen hos systrarna blev bröderna dock medvetna om eftersom det var de som gav dem de sjukas smörjelse och sjukkommunion, samt hämtade och bar de döda in i klosterkyrkan inför begravningen.

Förutom diariet är det alltså tunnsått med upplysningar om livet inne i klostret, sånär som på ett undantag: den skildring av skrinläggningsfesten för heliga Birgittas dotter Katarina som skrevs av prästbrodern Nils Ragvaldsson.³⁷ Syftet med berättelsen var att skapa en text för internt bruk i klostret till det årliga firandet av det förväntade helgonet, men den bevarade texten skrevs ned först ca 30 år senare. Det kan alltså finnas felaktigheter i den som beror på att minnet bleknat hos nedtecknaren. Att den skapats en god tid senare kan förklara att vissa saker är mer ingående skildrade än andra och att vissa uppgifter ter sig lite märkliga. Man kan dock förmoda att det som broder Nils själv upplevde hade fastnat i minnet mer än andra aspekter av festligheten. Katarina blev emellertid aldrig formellt helgonförklarad av påven, men blev saligförklarad genom translationsfesten 1489. Detta var den största festen någonsin i det medeltida Sverige. Texten skildrar vad man ändrade på i kyrkan och hur man sedan rörde sig under festens processioner etc. Den ger därigenom viss indirekt information om hur kyrkan såg ut i augusti 1489 och vilka bilder man använde vid detta tillfälle.

Det finns även en del medeltida brev, diplom, som berättar om gåvor, markbyten och andra transaktioner som berörde klostrets egendom. Diplomatariet på Riksarkivet har brev till och från såväl abbedissan som generalkonfessorn i en mängd enskilda ärenden under hela klostrets tid. Som nämndes ovan finns det också några avlatsbrev som föreskriver vissa andaktsövningar kopplade till specifika bilder i klostret, både för besökare och klosterfolk. Avlatsbreven är intressanta ur användarperspektivet. En intressant samtida parallell ger en för ett drygt tiotal år sedan upptäckt brevsamling i Nürnberg, som vittnar om hur en nunna kunde påverka och styra utsmyckningen av det bayerska birgittinklostret Maria Maihingen i början av 1500-talet.³⁸ Tyvärr finns inga motsvarande svenska källor. Däremot kan man få

³⁶ Hedström, Ingela, *Medeltidens svenska bönböcker: kvinnligt skriftbruk i Vadstena kloster*, Universitetet i Oslo, Det humanistiske fakultet, Diss. Oslo: Universitetet i Oslo, 2009, s 347.

³⁷ Fritz & Elfving 2004. Originaltexten ingår i handskriften KB A 3, ett lektionarium för nunnornas högläsning. Se även Carlquist, Jonas, *Vadstenasystrarnas textvärld: studier i systrarnas skriftbrukskompetens, lärdom och textförståelse*, Svenska fornskriftsällskapet, Uppsala, 2007 s 18–24.

³⁸ Lemmel, Katerina *Katerina's windows: donation and devotion, art and music, as heard and seen through the writings of a Birgittine Nun*, eds. Corine Schleif, Volker Schier, Pennsylvania State University Press, University Park, Pa. 2008.

glimtar om kyrkans beskaffenhet genom vissa av mirakelberättelserna som samlades in inför Katarinas kanonisationsprocess.³⁹

Den heliga Birgitta föreskrev att klosterkyrkan skulle ha inalles sjutton altaren. De sexton altaren där man firade mässa fick äga en vardags- och en festuppsättning av altarutensilier, inte mer.⁴⁰ För nunnornas andaktsaltare gavs enbart direktivet att en monstrans skulle vara uppställd där.⁴¹ Av protokollet från silverreduktionen 1540 framgår att antalet altaren inom klausuren hade ökat något i förhållande till Birgittas instruktioner.⁴² Med tiden hade ytterligare ett stort antal altaren nämligen skapats i kyrkans mitt, som per definition inte hörde till klostret, utan var privata altarstiftelser stiftade av välbärgade personer som kunde finansiera underhållet för en mässpräst (prebende). Dessa altarstiftelser låg visserligen inom kyrkans murar, men eftersom de låg i lekmannadelen var de utanför klausuren och tillhörde sina grundare, inte klostret. Grundaren tillsatte lämplig präst att fira de mässor som denne stiftare önskade. Klostret hade heller inte så mycket att säga till om när det gällde dessa altarens utsmyckning och det kunde följaktligen finnas mer omfattande utrustning vid ett sådant altare, än vid de altaren som låg innanför klausuren.

Vad som skett i klostret efter reformationen är sporadiskt omvittnat i skilda källor och ofta svårtolkat. Forskningen om den perioden i klosterkyrkan är en mycket eftersatt del av historien. Det som beslagtogs av staten vid silverreduktionen 1540 respektive konfiskeringen vid stängningen 1595 noterades alltså noga, liksom det som passerade nunnornas kassör under några decennier vid 1500-talets mitt. Vad som försiggick i själva kyrkorummet är mer oklart.⁴³ Nunnorna flyttade sin tidebönsläsning till det tidigare munkkoret i väster, när bröderna tvingats bort och den lutherska lokalförsamlingen tillfälligt använde långhuset under 1550–70-talet. Det gjordes förändringar och vissa förbättringar av bl.a. det ojämna golvet med alla dess gravstenar, men det tillkom även gravar. De murade läktarna på långsidorna revs 1692,⁴⁴ och därmed försvann också de vapensköldar som prydde dem, men som turligt nog tecknaren och fornforskaren Elias Brenner (1647–1717) avtecknat. (Bild 6.) En viktig dokumentation över klosterkyrkan finns i form av bl.a. de nämnda gravplanerna, en daterad 1653⁴⁵ och ytterligare en något senare, samt ett kopparstick från tidigt 1700-tal. (Bild 2–5.) Kopparsticket i bild 3 är en anakronism då det är

³⁹ Se Collijn, Isak (red.), *Processus seu negocium canonizacionis B. Katerine de Vadstenis: efter Cod. Holm. A 93*, Svenska fornskriftsällskapet, Uppsala, 1942–1946.

⁴⁰ *Regula Salvatoris* kap. 21, Lundén 1959 bd IV s 32.

⁴¹ *Revelationes Extra*. bok 9 kap. 37, Lundén 1959 bd IV s 141.

⁴² Se altarförteckning hos Källström 1939 s 279–285 och Sandgren, Eva Lq. "Prosperity and poverty" *Continuity and change: papers from the Birgitta Conference at Dartington 2015*, Stockholm, 2017 s 129–145.

⁴³ För översikt av arkitekturhistorien i klostret se Anderson, Iwar, Ljungstedt, Sune & Malm, Gunilla (red.), *Vadstena klosterkyrka vol. I, Kyrkobyggnaden*, Sveriges kyrkor vol. 213, Almqvist & Wiksell International, Stockholm, 1991 s 72–83.

⁴⁴ Anderson 1991 s 93.

⁴⁵ UUB, Palmskiöld vol. 294 s 171, se https://www.alvin-portal.org/alvin/view.jsf?dswid=-2174&searchType=EXTENDED&query=Palmski%C3%B6ld+294&aq=%5B%5B%7B%22A_FQ%22%3A%22Palmski%C3%B6ld+294%22%7D%5D%5D&aq=%5B%5D&af=%5B%5D&pid=alvin-record%3A95972&c=3#alvin-record%3A95972.



Bild 6. "Läktaren i Vadstena klosterkyrka." Elias Brenner tecknade av de färglagda vapenbilderna på södra och norra sidoläktarnas murar. Läktarna revs 1692. Mått ca 36 x 22,5 cm. Kungliga biblioteket, FM 30, © Kungliga biblioteket.

daterat 1711, men avbildar de 1692 rivna sidoläktarna. De tre planritningarna är skapade som gravkartor, men de visar också att läktarna löpte utmed långsidorna under 1600-talets mitt. Ingen av planerna visar tyvärr några spår av Marialäktaren, nunnornas läktare eller den trappkonstruktion som högaltaret och de tolv altarna i väst vilat på. På gravplanerna är även brödernas kor helt tomt. 1700-talet är kanske den minst kända perioden i klosterkyrkans historia. De övriga klosterbyggnaderna utnyttjades för nya ändamål och övergick bl.a. till krigsmannahus och senare även sinnessjukhus. Kyrkan användes inte mer av lokalförsamlingen förrän man på 1820-talet rev församlingskyrkan S Per och flyttade in i klosterkyrkan.⁴⁶

Det var gott om gravstenar i kyrkgolvet. Ganska snart efter klosterstängningen 1595 kom det klagomål över kyrkgolvets ojämnheter och riskerna med att beträda det. Det resulterade i att man redan på ett tidigt stadium flyttat om gravstenarna och kanske även ändrat på golvnivåerna. Redan på den äldsta planen från 1653 (bild 5) saknas som sagt varje spår av högkorets sex trappstegsavsatser. Vissa ändringar framgår om man jämför gravkartorna från 1600-talet med en gravkarta från 1800-talets början.⁴⁷ (Bild 4.) Den kanske mest radikala förändringen när det gäller gravstenarna i golvet ser man resultatet av idag. Den innebar att gravstenarna flyttats ut till sidorna. Sedan 1890-talets omfattande renovering ligger de nu huvudsakligen längs långsidorna på kyrkan, i många fall på platsen för de forna sidoläktarna.⁴⁸

Det som har präglat klosterkyrkans utformning som den ter sig idag är främst 1800-talets två restaureringar. Den första 1800-talsrestaureringen ägde rum inför stängningen av lokalförsamlingens kyrka S Per 1829 och det därigenom påkallade behovet att istandsätta klosterkyrkan för församlingsbruk. Vissa föremål från S Per flyttades då över till klosterkyrkan. Det innebar att några av dem fick ett nytt hem och andra återbördades till sin tidigare hemvist. En del av föremålen hade nämligen flyttats i motsatt riktning, dvs. till S Pers kyrka, efter klosterstängningen.⁴⁹ Inför istandsättandet som församlingskyrka 1826–32 var det inte bara stengolvet som förbättrades. Hela klosterområdet var till stor del i nedgången skick, liksom kyrkointeriören.⁵⁰ Flera rumsliga förändringar gjordes, varav några avlägsnades redan på 1890-talet.⁵¹ (Bild 7–8.)

Den andra restaureringen leddes av arkitekten Gustav Pettersson på 1890-talet och har redan nämnts. En åtgärd med bestående resultat var den tidigare nämnda

⁴⁶ Tornet från S Pers kyrka finns kvar ännu – ”rödtornet”.

⁴⁷ Bennett, Robert & Gustafsson, Evald (red.), *Vadstena klosterkyrka vol. 3 Gravminnen*, Sveriges kyrkor vol. 196, Almqvist & Wiksell International, Stockholm, 1985, bilaga 2 och 3. Anderson 1991 fig. 58, 59.

⁴⁸ Bennett & Gustavsson 1985 s 10. Klosterkyrkan har hitintills inte undersökts ingående av arkeologer. En sådan undersökning skulle troligen ge viktig information till tolkningen av byggnadens medeltida utformning.

⁴⁹ Lindblom, Andreas, *Kult och konst i Vadstena kloster*, Almqvist & Wiksell, Stockholm, 1965, s 22 not 1, nämner ett visitationsprotokoll från S Per 1827 som noterar att två av kyrkans altartavlor och ett krucifix tidigare befunnit sig i klosterkyrkan. Redan 1595 flyttades vissa textilier till S Per enligt stängningsinventariet, se Silfverstolpe 1895 s 153.

⁵⁰ Anderson 1991 s 97–100.

⁵¹ Anderson 1991 s 109–114.

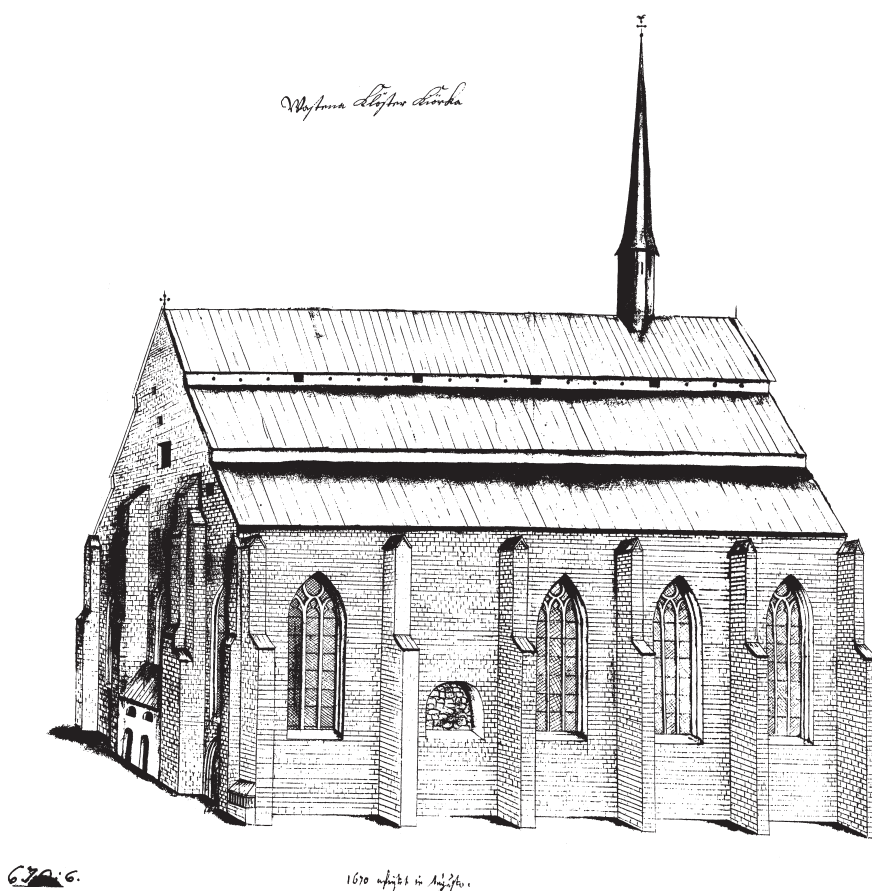


Bild 7. Vadstena klosterkyrka, tecknad av Elias Brenner 1670. Brenner avbildar den nedrivna östra sakristian som en slätputsad byggnad i två våningar med ingång från kyrkogården. Ingången till nunneläktaren är utelämnad på den norra fasaden. Notera det lilla benhuset vid det nordöstra hörnet av kyrkan. Ingår i Kungliga biblioteket, Nescher: "Ritade kyrkor i Vadstena län 1669–70". Foto av förf. efter kopia i ATA.

renknackningen av innerväggarna. Alla spår av puts på innerväggarna avlägsnades och därigenom förmodligen även mycket av spåren av de murade sidoläktarna. Sannolikt undanröjdes även spåren av de murade medeltida altaren som varit placerade vid pelarna i mittskeppet. Professorn och restaureringsarkitekten Carl Georg Brunius (1792–1869) skrev att tydliga rester av två altaren fanns kvar på västra sidorna om det östligaste pelarparet i kyrkan ännu 1849.⁵² De är även belagda med foton tagna före 1890-talet. De två altaren som står där nu är en 1800-talsrekonstruktion utifrån de bevarade resterna. (Bild 8.)

Från 1800-talets restaureringar finns en hel del dokument, men det är ändå svårt att komma åt vad man har tagit bort och hur man resonerat. Mellan restaureringarna, vid mitten av 1800-talet, gjorde Brunius en del skisser från Vadstena, men dessa dokumenterar endast exteriören.⁵³ Intressanta tidsdokument från 1800-talet

⁵² Brunius, Carl Georg, *Konstanteckningar under en resa år 1849 från Lund om Linköping och Strengnäs till Fablun och åter om Upsala, Stockholm och Vexjö*, Gleerup, Lund, 1851 s 92. Foto från 1889 se Anderson 1991 s 82, fig. 84.

⁵³ Brunius' Vadstentekningar ingår i den Mandelgrenska samlingen i Lunds universitet, delvis publicerad på webben. Vadstena klosterkyrka finns i Mandelgrens 4:e serie, "Bilder kyrkor, Lin-



Bild 8. Interiörfoto taget före 1890, från östra delen av kyrkan. Pelaraltarna användes för trappsteg till psalmnummertavlorna. Foto C. P. Curman, ATA.

utgör också Johan Fredrik Martins "Bilderkammaren" från sent 1700-tal/före 1807 (bild 9),⁵⁴ och ett foto taget strax före 1890. (Bild 10.)⁵⁵ Båda bilderna visar många av de kultföremål som bevarats, främst träskulptur. I några avseenden överensstämmer bildernas innehåll, men flera figurer i Martins bild saknas på fotot taget mindre än hundra år senare. Martins bild är förvisso inte att betrakta som en ögonvittnesskild-

köpings stift", se http://luf.ht.lu.se/MANDBILD/4/Link%C3%B6pings_stift/Vadstena_kloster/index.htm.

⁵⁴ *Utsikt över Vadstena kyrka där flera lämningar från katolska tiden förvaras*. Akvatint över kontur- etsning och rouletterbete på papper, av Johan Fredrik Martin. Mått: 24,5 x 18,3 cm. National- museum, inv.nr NMG 62/1884.

⁵⁵ Originalfoto i Stockholm, ATA, Topografiska arkivet, Vadstena klosterkyrka, dossier F 1. Lind- blom 1965 s 223, 225 (bild 83, 84).



Bild 9. "Bilderkammaren i Wadstena kyrka" visar ett stort antal undanställda skulpturer och föremål från medeltid och renässans, placerade i den gamla sakristian. Några föremål har förkommit sedan bilden gjordes, men många av dem är idag uppställda i klosterkyrkan. Akvatint på papper, av J. F. Martin. Tidigt 1800-tal. Mått 18,3 x 24,5 cm. NMG 62/1884. © Nationalmuseum.

ring, men ett intressant dokument där merparten av de idag bevarade skulpturerna avbildas. Martins bild är dessutom utförd innan man 1829 flyttade över föremålen från S Pers kyrka till klosterkyrkan.

Trebandsverket om Vadstena klosterkyrka i "Sveriges kyrkor" är oundgängligt för en Vadstenaforskare, men för den som vill få en uppfattning om det medeltida bildbeståndet och kyrkorummet saknas en del. Robert Bennett och Evald Gustavsson har gjort en förtjänstfull katalog över gravarna i volym III, medan Aron Andersson och Inger Estham i del II presenterar beståndet av såväl träskulpturer som liturgiska textilier. Ingen av de sistnämnda presenterar några omvälvande forskningsrön, utan vilar på föregående forskning. Den kanske mest betydelsefulla volymen för en klosterkyrkoforskare är den av Iwar Anderson postumt utgivna, som behandlar kyrkobyggnaden (del I). Trots förtjänsterna är det många saker som faller bort i hans resonemang, men som borde ha uppmärksamrats. Ett sådant problem är den sakristia som fanns vid östra gaveln fram till 1800-talet. (Se bild 2, 3, 6, 7.) I likhet med 1800-talets forskare som rev den, avfärdar Anderson byggnaden som efter-



Bild 10. Uppställningen av skulpturer och begravningsvapen i klosterkyrkan före år 1890 års restaurering. Bilderna var då placerade framför den nordöstra porten. Foto ATA.

reformatorisk på grund av att den murats med tegel.⁵⁶ Här hade en jämförelse med andra birgittinkloster kunnat stödja byggnadens existens redan under medeltiden. Tegelargumentet håller inte eftersom det finns hela birgittinska klosterkyrkor som byggts av tegel, och i Vadstena var både sidoläktarna och nunneläktaren av tegel. Dessutom finns det goda skäl att ha en sakristia i anslutning till Mariaaltaret, vilket kommer att diskuteras nedan. De liturgiska praktiska aspekterna på kyrkorummet är överhuvudtaget oftast förbisedda av såväl Iwar Anderson som föregångaren Bertil Berthelson.

Det är vanligt att man, när den birgittinska klosteranläggningen diskuteras, riktar intresset mot hur planlösningen utformades. Ett träsnitt från Nederländerna används ibland som "skolexempel" på hur det skulle ha sett ut om man följde byggnadsinstruktionerna. Bilden kan eventuellt tolkas som argument för hur det såg ut i en birgittinsk kyrka.⁵⁷ (Bild 11.) I vissa avseenden ligger bilden nära Birgittas instruktioner. Träsnittet går däremot inte att använda som grund för hur det faktiskt såg ut i Vadstenakyrkan. Man bör troligen se den som en på instruktionerna grundad prototypbild, inte en avbildning av en faktisk byggnad. Kyrkobyggarna i

⁵⁶ Anderson 1991 s 87–88.

⁵⁷ Se exempelvis Andersson, Aron, *Vadstena klosterkyrka vol. II, Inredningen*, Sveriges kyrkor vol. 194, Almqvist & Wiksell International, Stockholm 1983, s 12, fig. 2. Träsnittet ingår i Kungliga bibliotekets raritetssamling i Stockholm och har signum 288 Et 1/V:15.

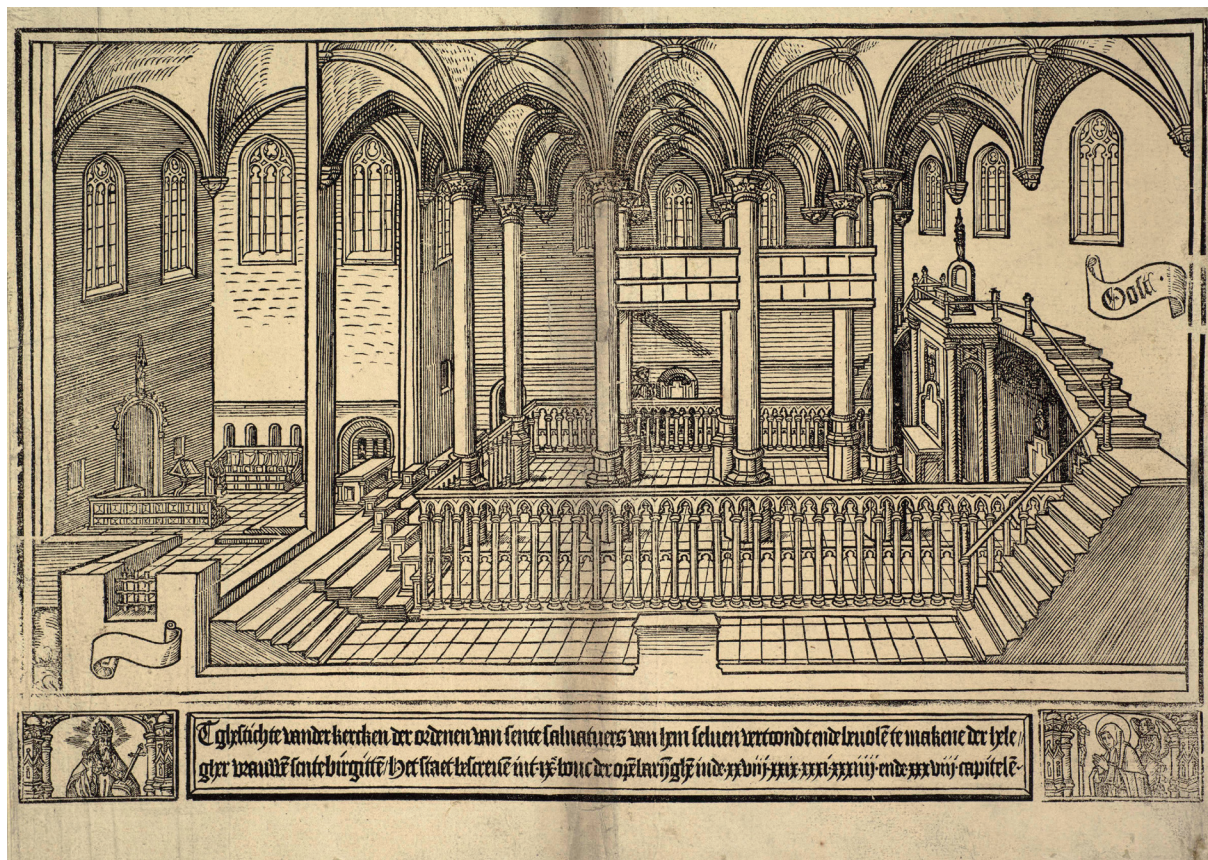


Bild 11. En birgittinsk klosterkyrkas interiör enligt heliga Birgittas instruktioner i "Himmelska uppenbarelser". Holländskt träsnitt från 1500-talets början. Mått 39,6 x 25,8 cm. Kungliga biblioteket, Ettbladstryck och fragment, 288 Et 1/V:15.
© Kungliga biblioteket.

Vadstena kom inte till exakt det resultat som heliga Birgitta tänkt sig, i det praktiska byggandet. Allt som hon beskrev gick inte att genomföra till fullo i praktiken. I träsnittet finns t.ex. inga murade sidoläktare på långsidorna, utan bilden följer Birgittas beskrivning av sidogångarnas placering i golvnivå. Porten till nunnornas konvent, "Nådens och ärans port", har hamnat på annan plats i träsnittet, än vad den gjorde i Vadstena, liksom nivån på bikt- och kommunionssnischerna i väst. Sannolikt måste man vara försiktig i tolkningen av exakt var nunnornas läktare i realiteten var placerad. På träsnittet har den placerats som en ö i mittskeppet, med en lång, smal gångbro från dörröppningen i norra muren. Andra placeringsalternativ är dock tänkbara och kommer att diskuteras nedan.⁵⁸

⁵⁸ Se Anderson 1991 s 78–79.

Kapell och altarstiftelser i klosterkyrkan – några utgångspunkter

När det gäller altarstiftelserna i klosterkyrkan är det viktigt att, som nämnts, klosterregeln inte reglerade de enskilt förvaltrade lekmannastiftelsernas utformning och utrustning. De var inte inordnade i klosterstrukturen men redan i klosterregeln gavs utrymme för dem.⁵⁹ Begränsningarna om utrustning kunde enbart gälla de altaren som tillhörde klostret, vilket i praktiken var långt mindre än hälften av alla de altaren som fanns i kyrkan vid medeltidens slut. Det kan ha funnits upp emot sextio lekmannaaltaren, och säkert var de över fyrtio, men exakt hur många de var är svårt att avgöra och diskussionen om dem kommer att fortsätta i kapitel 4. Vid de privata altarstiftelserna fanns troligen tydliga signaler om vem som ägde/instiftat dem, eftersom det var vedertaget att uttrycka detta konkret visuellt. Den absoluta merparten av stiftarna kom ur frälset och förde heraldiska vapen.⁶⁰ Budskapet om deras identitet har förmedlats genom deras vapensköldar, inte bara de vapen som funnits på sidoläktarna och relieferna i gravstenarna i golvet, utan sannolikt även i annan utsmyckning och på de liturgiska föremålen. Läktarmålningarna är kända genom de avbildningar Elias Brenner gjorde på 1660–80-talen,⁶¹ men sviten kan vara ofullständig eftersom den endast har sex vapen på södra läktaren och fyra på den norra.⁶² (Bild 6.) Båda sidoläktarna hade fler arkadbågar än i Brenners bild, fjorton respektive tio, och därmed ytterligare svicklar på båda långsidorna, men om dessa ytor också hade någon dekor är inte känt.

Ett av de tidigaste och viktigaste kapellen på privat initiativ utanför klausuren var drottning Filippas omnämnda Sankta Annakapell.⁶³ Det var dessutom ett fristående kapell som grundades 1425, och när drottningen avled 1430 begravdes hon där.⁶⁴ Av allt att döma hade det sin plats invid järngallret i det norra sideskeppet, nära systrarnas ingång ”Nådens och ärans port”. Vadstenadiariet nämner kapellet ett par gånger i samband med vigning av lekbröder/systrar, men det finns ingen beskrivning av hur det såg ut.⁶⁵ Då Filippa var engelsk prinsessa kan det vara relevant att söka efter engelska jämförelseobjekt för gestaltningen. Filippas gravhäll hör till de gravar som markeras på gravkartorna från 1600-talet, men den har senare flyttats till ett läge längre åt väster.⁶⁶ I samband med en mindre arkeologisk utgrävning 2005, norr om de två nordvästligaste pelarna, fann man tegelmurar som uppfattades

⁵⁹ *Revelationes Extra*. bok 9 kap 28. Lundén bd IV 1959 s 132f.

⁶⁰ Se prebendeförteckning hos Lindblom 1965 s 234–241.

⁶¹ Stockholm, Kungliga biblioteket, Brenner HS FM 30 (=DG Nescher 89).

⁶² Placeringen av vapenbilderna i relation till gravarna antyder att Brenner kan ha komprimerat bågar, se vidare nedan kap. 4.

⁶³ Kapellet invigdes den 27 december 1427 enligt DV 374.

⁶⁴ DV 406.

⁶⁵ DV 379, DV 698.

⁶⁶ På den handritade planen i samlingshandskriften UUB Palmskiöld 294 från 1653 har graven nr 9, men på de senare planerna är det nr 1. Koch gav den inget nummer alls på sin plan (1807–11), Bennett & Gustavsson 1985 nr 167, s 125–127, 187.

som rester av ett gravvalv. Dessa murrester daterades tentativt till 1600-talet,⁶⁷ men hamnar nära det område som på gravkartorna markerar drottning Filippas grav, och som i förlängningen även placerar in hennes Sankta Annakapell. Bland föremålen i klostermuseet finns ett par objekt som det blir anledning att återkomma till i samband med utformningen av Filippas kapell.

Det gravtäckte som prydde Katarina av Vadstenas grav vid skrinläggningen 1489 (ÖLM 3070) har flera broderade vapensköldar som berättar vilka som bekostat det dyrbara föremålet,⁶⁸ men frågan är i vilken utsträckning det går att koppla några fler av de bevarade textilierna till enskilda kapell eller altaren? En viss hänvisning om textiliernas hemvist i kyrkorummet kan möjligen hämtas från deras mått, eftersom ett större altare krävde ett längre altarbrun än ett litet altare. Textiliernas ikonografiska teman och de ibland förekommande inskriptionerna skulle också kunna ge viss ledning i lyckliga fall.

När det gäller de bevarade skulpturernas placering är en intressant fråga huruvida det funnits privata lekmannekapell under läktargångarna. Att det varit kapell under valvbågarna i Maribo och Mariager *efter* reformationen räcker inte för att dra slutsatsen att det varit kapell före reformationen. Frågan om kapell under sidoläktarna hänger intimt samman med frågan om var klostret begravde sina döda och var järngallret löpte. Om Vadstenafolket begravde sina döda på samma sätt som man på Vadstenas rekommendation gjorde i Syon Abbey, dvs. utmed kyrkans långsidor, kan valven under läktarna inte ha använts till lekmannekapell. Gravarna omfattades i så fall av klausuren. För att lekfolket ska ha haft tillgång till området under läktarna krävs att det inte omfattats av klausuren. Följaktligen, om klosterfolket begravdes någon annanstans och om man lät läktargångarna ersätta järngallret som avgränsning utmed långsidorna, då kan lekfolket haft tillgång till utrymmet under sidoläktarna. Några omfattande arkeologiska undersökningar har inte gjorts av kyrkans inre, så det går inte att uttala sig utifrån arkeologiska resultat som i Syon Abbeys fall.⁶⁹ Däremot gjorde Erik Lundberg (1895–1969) och Carl M. Fürst en utgrävning i den sydöstra delen av kyrkan 1922. Syftet var att lokalisera drotsen Bo Jonssons (Grip) grav (1330–86). Detta misslyckades, men man påträffade mansgravar i flera lager. Fotografier i ATA visar en placering som skulle kunna tyda på att det rör sig om brödernas gravar.⁷⁰ Det är även känt att klosterfolkets lekbröder/systrar

⁶⁷ Feldt, Ann-Christin, *Under golvet i Vadstena klosterkyrka*, Vadstena stad och kommun, Östergötlands län: arkeologisk förundersökning, Avdelningen för arkeologi, Östergötlands länsmuseum, Linköping, 2008.

⁶⁸ Bilder se <https://digitaltmuseum.se/021026155738/gravtacke>. Mörner, Stellan, Sárkány, Tamás & Waldén, Bertil, *Ödeby kyrka: Glanshammars härad, Närke band I:4*, Sveriges kyrkor vol. 129, Almqvist & Wiksell, Stockholm, 1969 s 670–671.

⁶⁹ Forbes, Stuart, "The Birgittine Abbey of Syon: The Burials of the Sisters and Brothers in the Abbey Church", i Gejrot, Claes, Åkestam, Mia, Andersson, Roger (red.), *The Birgittine Experience. Papers from the Birgitta Conference in Stockholm 2011*. Kungl. Vitterhets- historie- och antikvitets akademien, Konferenser 82, Stockholm, 2013, s 73–92.

⁷⁰ Foto se Stockholm, ATA, Topografiska arkivet, Vadstena klosterkyrka, dossier F 1. Utgrävningen och dess påträffande av enbart mansskelett nämns av Rosman, Holger, *Bjärka-Säby och dess ägare: biografiska skildringar kring en gårds historia. 1*, Svenska kyrkans diakonistyrelse, Stockholm, 1923 s 256–257.

(”ab extra”), dvs. icke fullvärdiga medlemmar, ibland har begravts i lekmannadelen av kyrkan. De omfattades inte av klausuren och deras gravar placerades gärna i östra området av kyrkan, nära Maria- respektive Birgittaaltaret.

På samma sätt som formatet på t.ex. ett altarbrun eller altarskåp kan indikera storleken på det altare som det tillverkats för, kan storleken på träskulpturerna indikera deras forna placering i kyrkorummet. Utrymmet för eventuella altare under arkaderna var begränsat, vilket en jämförelse med klosterkyrkan i Maribo bekräftar.⁷¹ För att få plats på eventuella altaren under läktarna måste bilderna ha varit små, helst inte mycket mer än en halvmeter höga. Endast några få tillräckligt små skulpturer har bevarats. Merparten av skulpturerna har istället ett format som omöjliggör en placering under läktarna. Att de små bilderna är så få idag skulle kunna bero på att de som förvaltat altarna tagit bort sina föremål från kyrkan för att inte riskera plundring. Greve Per Brahe d.ä. (1520–1590) vittnar om ett plundringstillfälle då han skriver att ”beläten” på såväl högaltaret som i ”omgångarna” hem-söktes av bildstormande besökare i samband med kröningen av drottning Katarina Stenbock 1552.⁷² De nämnda ”omgångarna” kan inte vara något annat än de rivna sidoläktarna, men därmed är det inte självklart att altarna stod inne under läktarna. De kan ha stått längs med dem. Det förhärskande bruket att alltid vända altaret mot öster innebär att dessa altaren kan ha varit placerade i 90° vinkel mot sidoläktarnas arkadstöd.⁷³ Det är en fråga som kommer att tas upp igen i kapitel 4 nedan.

Några av de bevarade träskulpturerna passar med sina mått alldeles utmärkt för en placering vid någon av pelarna i långhusets mitt. Där hindrades de inte av höjdbegränsningar, och bredden på deras respektive dorsalen överstiger inte pelarens bredd.⁷⁴ Det handlar om enskilda träskulpturer som exempelvis Johannes döparen. Detta är också en placering som är i linje med medeltida bruk. I klosterkyrkan fanns sex pelare där det gick att placera altaren orienterade mot öster, varav två sådana rekonstruerade altare alltså kan ses i kyrkan idag.

En svårare lokaliseringsfråga är de altartavlor och predellor till sådana som fanns eller finns kvar, t.ex. Rosenkransaltarskåpet. Deras mått passar varken bra till pelarplacering eller arkadens korkapell. Möjligen har de haft en helt annan placering i kyrkorummet. Den nämnda vinkelplaceringen utmed sidoläktarna är ett möjligt alternativ, men altarskåpen kan också hört till de fristående kor som drottning Filip-pas Annakapell är ett exempel på. Att det dessutom funnits en mängd av icke fasta installationer/kor avslöjar broder Nils Ragvaldssons nämnda skildring av Katarinas skrinläggningsfest 1489. Då städade man undan ”... stolar, bänkar, kistor och små

⁷¹ Nuvarande djupet ca 90 cm var under medeltiden troligen det dubbla, se Norn, Otto, Roussell, Aage & Købke Knudsen, Gertrud (red.) *Danmarks kirker 8, Maribo amt*, Nationalmuseet, København 1948 s 34, 36, 47–48, 52.

⁷² Lindblom 1965 s 217, Lindblom, Andreas, *Vadstena klostets öden: till 600-årsminnet av Birgittas död*, Finspångs bokhandel, Finspång, 1973 s 126.

⁷³ Se exempel på liknande arrangemang i Kroesen, Justin E. A. *Seitenaltäre in mittelalterlichen Kirchen: Standort-Raum-Liturgie*, Schnell & Steiner, Regensburg, 2010.

⁷⁴ Lindblom 1965 s 20.

och stora träbyggnader samt små kor, där det inte fanns vigda altaren ..." för att kunna gå i processionerna.⁷⁵

En senmedeltida klosterkyrka

Vad kan man förvänta sig av ett senmedeltida kloster när det gäller den visuella gestaltningen? I äldre litteratur förekommer stundtals tämligen pejorativa omdömen när det gäller konsten som producerades i de medeltida nunneklostren. Den karaktäriseras av omdömen såsom provinsiell, amatörmässig och ingen riktig konst. Beteckningen "Nonnenarbeit" har varit ett samlingsbegrepp för denna "dåliga" konst. Så är det dessbättre inte längre. De senare decenniernas forskning har börjat betrakta nunnornas verksamhet ur andra perspektiv och kunnat lyfta andra kvaliteter.⁷⁶ Ett exempel på det ger breven från den tyska birgittinnunnan Katerina Lemmel. Omkring 1520 skrev hon ett antal brev till sin bror utanför klostret, uttryckande värderingar om vad hon ansåg vara passande att dekorera det bayerska birgittinklostret i Maihingen med. Hon behövde pengar för att bland annat smycka klosteromgången med glasmålningar där vapensköldar var ett av inslagen.⁷⁷

2000-talets första decennier har visat en växande litteratur om och intresse för främst nunneklostren och deras visuella värld. Konsthistorikern Jeffrey F. Hamburgers studie av ett tyskt nunneklosters andaktsbilder i *Nuns as Artists: The Visual Culture of a Medieval Convent* (1997), liksom hans *The Visual and the Visionary: Art and Female Spirituality in Late Medieval Germany* (1998) banade delvis väg för detta.⁷⁸ Den stora utställningen *Krone und Schleier* 2005 hör likaså till de verk som pekat ut relevansen och intresseriktningen tydligt.⁷⁹ En mer teologisk prägel har medeltidshistorikern Caroline Walker Bynums texter från sent 1900- och tidigt 2000-tal, där spiritualiteten och dess materiella uttryck ofta står i fokus ur genusperspektiv.⁸⁰ Hamburger tenderar att se på nunnornas bilder såsom konst, vilket är lite problematiskt. Bynum lyfter däremot fram bildernas funktion utan att diskutera ett eventuellt konstnärligt bakomliggande syfte, vilket jag ser som en mer fruktbar väg till förståelse av bildernas funktion. Det är också ett perspektiv som fått större genomslag

⁷⁵ Fritz & Elfving 2004 s 31.

⁷⁶ Se exempelvis Martin, Therese (red): *Reassessing the Roles of Women as 'Makers' of Medieval Art and Architecture*, vol 1–1, Brill 2012.

⁷⁷ Se Lemmel 2008.

⁷⁸ Hamburger, Jeffrey F, *Nuns as Artists: The Visual Culture of a Medieval Convent*, Univ. of California Press, Berkeley 1997, densamme *The Visual and the Visionary: Art and Female Spirituality in Late Medieval Germany*, Zone Books, New York, 1998.

⁷⁹ *Krone und Schleier: Kunst aus mittelalterlichen Frauenklöstern; Ruhrlandmuseum: die frühen Klöster und Stifte 500–1200, Kunst- und Ausstellungshalle der Bundesrepublik Deutschland: die Zeit der Orden 1200–1500*, utg. Kunst- und Ausstellungshalle der Bundesrepublik Deutschland, Bonn och Ruhrlandmuseum Essen, Hirmer, München, 2005.

⁸⁰ Exempelvis Bynum, Caroline Walker, *Jesus as mother: studies in the spirituality of the high Middle Ages*, Univ. of California Press, Berkeley, 1982 och densamma, *Wonderful blood: theology and practice in late medieval northern Germany and beyond*, Univ. of Pennsylvania Press, Philadelphia, Pa., 2007.

under 2000-talet, exempelvis hos de nordiska forskarna Henning Laugerud, Laura Katrine Skinnebach, Kristin B Aavitsland och Stina Fallberg Sundmark.

Internationellt sett har nunneforskningen på senare år blivit mycket omfattande och täcker ett brett spektrum av tid, rum och forskningsämnen. Det har också hållits ett flertal internationella tvärvetenskapliga tematiska konferenser som exempelvis *Nuns' literacies I–III*, *Mulieres religiosae*, *Female monasticism*, *Words and Matter*. Inom det specifikt birgittinska och vadstenensiska forskningsfältet har det hållits både liturgihistoriska och mer tvärvetenskapliga konferenser i Sverige under 2000-talet.⁸¹ Det är framförallt det mångvetenskapliga förhållningssättet som visat sig fruktbart i den här utvecklingen och som passar bäst för att studera den medeltida konstens och arkitekturens rika kontext. För t.ex. handskriftsforskare är diskussionerna med andra forskningsämnes företrädare inte bara givande utan också nödvändiga för att föra forskningen framåt.

För birgittinskt vidkommande är det i de tyska områdena som man finner de mest intressanta jämförelserna när det gäller Vadstena kloster och den heliga Birgittas klosterskapelse. Skillnaderna mellan de sydeuropeiska kvinnoklostren och den fromhet som Birgitta ivrade för förefaller större än om man jämför med de tyska områdenas nunnekloster. Även en sådan förment typisk detalj som den birgittinska nunnekronan framstår som mindre unik om man riktar blicken mot nordtyska kloster. Redan Hildegard av Bingen (1098–1179) bar troligen en snarlik krona,⁸² och på 1300-talet förekom en vit nunnekrona med fem röda sårmärken i nordtyska området, dvs. en krona mycket snarlik den birgittinska nunnekronan.⁸³

De nämnda brev som Katerina Lemmel från skrev från sitt kloster saknar tyvärr motstycke i det svenska materialet. De klosterkrönikor och systerböcker som bevarats från vissa kloster på kontinenten och vittnar om aktiviteterna hos systrarna, har inte heller några motsvarigheter i det svenska materialet.⁸⁴ Den information som går att utläsa genom klostrets nämnda minnesbok, Vadstenadiariet, är tyvärr mycket knapphändig både när det gäller vardagslivet och hur det såg ut i klostret. De få kultföremål som nämns ges ytterst knapphändiga beskrivningar och de liturgiska händelser som överhuvudtaget kommenteras av skrifvarbröderna är de som avviker från det normala, exempelvis den nämnda skrinläggningsfesten och några få större vagningshögtider. De mer genealogiska släktkrönikor som några av klostrets abbedissor författat ger inte heller den typen av insides klosterinformation.⁸⁵

⁸¹ Även i samband med kanonisationsjubileet 1991 och födelsejubileet 2003 hölls konferenser.

⁸² Bild på 1100-talsnunnekrona se <https://abegg-stiftung.ch/collection/das-hochmittelalterliche-europa/> [access 19022020].

⁸³ Schlothueber, Eva, "Die Bedeutung der Jungfraulichkeit für das Selbstverständnis der Nonnen der alter Orden", *Frauen – Kloster – Kunst* (red.) J. F. Hamburger, C. Jäggi, Brepols, Turnhout 2007, s 49, 54. Även bilderna i den s.k. *Codex Gisle* (Osnabrück, Diözesanarchiv Osnabrück, Inv.-Nr. Ma 101) är exempel på detta bruk.

⁸⁴ Se exempelvis Lewis, Gertrud Jaron, *By women, for women, about women: the sister-books of fourteenth-century Germany*. Pontifical Institute of Mediaeval Studies, Toronto, 1996. Ulla Sander Olsen påträffade en Birgittins krönika från klostret i Marienwater, se Sander Olsen, Ulla, "The late medieval chronicle of Abbess Maria von Oss", *The medieval chronicle*, ed. E. Kooper, Amsterdam, 1999, s 240–50.

⁸⁵ Skrivna av var och en av abbedissorerna Margareta Clausdotter (d. 1486) och Anna Fickesdotter

Skildringarna av festligheterna i samband med kung Karl Knutssons (Bonde) dotters (Birgitta) invigning i klostret 1455⁸⁶ och Katarinas skrinläggning 1489 visar på en pompa och ståt av internationell klass. Den unga kungadottern förärades en festlighet som kunde mäta sig med de vigningsriter och därpå följande jungfrufester som var brukliga i nunneklostren på kontinenten.⁸⁷ Det var en fest som passade en kandidat ur hennes samhällsklass. Det som herrskapsfolket av högsta rang kom i kontakt med vid klosterbesöken i Vadstena var annars främst den läktare i norra kyrkmuren som hade separat ingång från kyrkogården. Detta herrskapsrum föreskrevs av heliga Birgitta för att de skulle kunna åhöra nunnornas sång. Det skulle enligt Birgitta vara ett ”prydligt inrättat” rum,⁸⁸ dvs. bör ha haft en för brukarna passande utformning och inredning med viss komfort, men det finns inga vittnesbörd om hur det såg ut eller vad man eventuellt kunde se av kyrkorummet från denna plats. Byggnaden fanns kvar fortfarande vid början av 1700-talet,⁸⁹ men idag finns få spår förutom markeringen i det yttre murverket och den breda nischen/muröppningen inne i kyrkan.⁹⁰ (Bild 12.)

På samma sätt som Katarina Lemmels sociala bakgrund påverkade hennes förväntningar på den visuella utformningen i Maihingen, bör kungadottern Birgitta Karlsdotter (Bonde) och hennes medsystrar ha haft vissa förväntningar på den visuella miljön i klostret och klosterkyrkan. Som Mia Åkestam lyft fram i sin konsthistoriska forskning kring Vadstena fanns en adlig medvetenhet om att markera sin närvaro i klostrets närhet.⁹¹ Heliga Birgitta påbjöd enkelhet och ödmjukhet, och förbjöd dekorativ utsmyckning i kyrkan. Folkungapalatset ”ödmjukades” för att bättre passa som kloster, när det byggdes om för att inhysa nunnorna. De utrymmen som vanligen försågs med bilder i klostren och som nunnorna rörde sig inom, var framför allt klostergången och kapitelsalen.⁹² Att Birgittas bildrestriktioner inte gällde lika mycket för alla utrymmen framgår av de delvis bevarade kalkmålningarna i det rum som nu benämns kapitelsalen, mitt i det forna Folkungapalatset.⁹³ Hur det såg ut i de gångar som en trappa upp ledde från dormitoriet till nunneläktaren i kyrkan, och som på marknivå mer eller mindre omgav klostergården, finns det inga synliga rester av. Arkeologiskt kan de dock beläggas, även om inte ens de äldsta av-

Bülow (d. 1519) samt syster Birgitta Andersdotter från Lödöse (d. 1532).

⁸⁶ DV 658.

⁸⁷ Schlothueber 2007 s 53–54.

⁸⁸ *Revelationes Extra.* kap. 29. Lundén bd IV 1959 s 134.

⁸⁹ Anderson 1991 s 51, fig. 55.

⁹⁰ Det finns också tröskelstenar kvar nere i marken som visar var ingången till huset var.

⁹¹ Se Mia Åkestams forskning om Folkungapalatset och adelns roll i Vadstena, <https://stiftelser.wallenberg.com/bws/projekt/reportage/vadstena-en-tummelplats-medeltidens-maktelit> (axess den 22 mars 2019).

⁹² Siart, Olaf, ”Der Kreuzgang des Klosters Himmelkron. Liturgie, Fürbitte und adlige Selbstdarstellung im Spiegel der künstlerischen Ausstattung”, *Frauen – Kloster – Kunst* J. F. Hamburger, C. Jäggi, (eds.). Brepols publishers, Turnhout, 2007 s 347.

⁹³ Benämningen är missvisande. Nunnornas kapitelsal var i kapitelhuset, vilket låg i anslutning till kyrkan.



Bild 12. En rad medeltida skulpturer är nu uppställda vid den norra väggen. Den större nischen markerar herrskapsläktaren och den mindre markerar nunnornas ingång till deras läktare. Foto förf.

bildningarna och planerna från 1600-talets mitt visar några spår ovan jord av dessa konstruktioner.⁹⁴ (Bild 2, 3, 5.)

Klostergången användes normalt till olika processioner, så även i Vadstena. Enligt exempelvis fredagsliturgin hörde en procession till rutinerna. Under fredagsprocessionen reciterades de sju botpsalmerna, och den skulle avslutas i nunnekoret med läsandet av litanian.⁹⁵ Eftersom klostergången var i markplan och nunneläktaren en trappa upp måste de trettio paren av gående systrar någonstans ta sig upp för en trappa, medan de fortfarande reciterade psalmerna. Klostergångens utformning i Vadstena är ett av många frågetecken som återstår att besvara, men berör inte kyrkorummet i sig och lämnas därför utanför detta arbete.

Trots att den heliga Birgitta föreskrev dekorativ återhållsamhet i klosterkyrkan, har kyrkorummet i Vadstena ändå dekorerats i någon mån, vilket de framtagna dekorslingorna i valven omvittnar. Birgittas restriktioner för utsmyckningen i kyrkorummet gav i praktiken utrymme för skildringar av Jesu lidande och helgonens liv, men inget mer. Det ger visserligen en bred bildrepertoar att ösa ur, men de ursprungliga målningsrester som påträffats i valven i Vadstena är rent dekorativa, och följer således inte föreskrifterna.⁹⁶ Växtrankorna som nu pryder valven har åter-

⁹⁴ Planer är utförda mellan 1642 och 1655, samt 1655 se Anderson 1991 fig. 78, 79.

⁹⁵ *Revelationes Extra.* kap. 9. Lundén bd IV 1959 s 120. Processionen gällde även klosterbröderna.

⁹⁶ *Revelationes Extra.* kap. 31. Lundén bd IV 1959 s 135. Fragment av kalkmålningar med passions-

skapats utifrån det måleri man funnit på senare år, medan Mariamonogrammet på slutstenen i den östra valvkappan är ett fritt tillägg av 1980-talets konservator.⁹⁷ Enligt heliga Birgitta skulle inte heller kyrkfönstren innehålla glasmåleri utan skulle vara enfärgade vita eller gula.⁹⁸ De glasmålningar som finns i Vadstenakyrkan idag är från 1800-talets slut, men det finns ett vittnesmål om att glasmålningar utfördes redan på 1420-talet, trots Birgittas restriktiva formuleringar.⁹⁹ En av mycket få konkreta upplysningar om bilder i kyrkan överhuvudtaget ger Elias Brenners nämnda vapenteckningar från kyrkan på 1660–1670-talen. (Bild 6.) Han avbildade de vapensköldar som fanns på sidoläktarna utmed nord- respektive sydväggen. På samma sätt som i exempelvis Maria Maihingens glasmålningar i korsgången, var således frälset representerat i Vadstenakyrkan genom sina vapen. Det var i enlighet med vad som ansågs passande, men inte riktigt i linje med heliga Birgittas instruktioner för kyrkorummet.

Hur kyrkväggarnas insidor såg ut under klostertiden eller de närmast efterföljande seklerna, finns inga kända anteckningar om. När kyrkan istandsattes för församlingsbruk på 1820-talet är det dessutom möjligt att man putsade om vissa murytor. All puts på innerväggarna togs emellertid bort i och med renoveringen på 1890-talet. De byggnadsarbetare som knackade ned putsen var (tyvärr) mycket noggranna i sin iver att få en enhetlig yta. Det är troligt att de inte bara knackade bort det tidiga 1800-talets puts utan även äldre lager. Syftet var som nämnts att kyrkorummet skulle ges ett mer medeltida intryck enligt dåtidens smak, genom att man frilade och prickhögg kalkstensytan. Att det medeltida kyrkorummet skulle ha haft den råa kalkstensytan synlig på väggarna som nu, är osannolikt om man betraktar byggnaden ur en allmän kyrkobyggnadstradition. Att man under senmedeltiden följde tidens smak för vad som var passande får betraktas som självklart i en av landets mest betydelsefulla kyrkor. Det hörde till de medeltida kyrkointeriörernas dekorum att vara vitputsade och försedda med måleri. Vadstena klosterkyrka har förmodligen inte avvikit från detta. Tanken att de använda byggnadsmaterialen skall exponeras är en modernistisk idé, otänkbar för medeltiden.

De mest näraliggande jämförelserna för hur det en gång såg ut i Vadstena kloster kan förmodligen hämtas i första hand från de kloster som grundats av Vadstenafolket själva eller som de varit starkt involverade i etablerandet av.¹⁰⁰ De tre kloster som ger de bästa jämförelserna är Nådendals kloster utanför Åbo, och de danska Mariibo (Lolland) och Mariager (Jylland). I Mariager är merparten av kyrkan och klostret rivna.¹⁰¹ I både Nådendal och Mariibo är kyrkobyggnaderna dock välbevarade, men

motiv från 1400-talet finns i Mariagers f.d. klosterkyrka på Jylland.

⁹⁷ Andersson 1983 s 19.

⁹⁸ *Revelationes Extra*. kap. 28. Lundén bd IV 1959 s 133.

⁹⁹ Silfverstolpe, Carl, *Klosterfolket i Vadstena: personhistoriska anteckningar*, Norstedt, Stockholm, 1898 s 15, 82, Anderson 1991 s 66 använder Silfverstolpes referens.

¹⁰⁰ Bertil Berthelsons studie från 1947 bygger på sådana jämförelser, se Berthelsson, Bertil, *Studier i Birgittinerordens byggnadsskick. 1. Anläggningsplanen och dess tillämpning*, Kungl. Vitterhets-, historie- och antikvitets-akademien, Handlingar 63, Gleerups, Lund, 1947.

¹⁰¹ Krøngaard Kristensen, Hans, *Mariager Kloster*, Jysk Arkæologisk Selskab, Højbjerg, 2018.

med förändrade interiörer. Trots förändringarna kan i synnerhet Maribos kyrka erbjuda lämpliga jämförelsepunkter i vissa viktiga avseenden.¹⁰²

En annorlunda klosterkyrka

Den birgittinska klosterplanen i följer i huvuddragen den utformning som dominerade de medeltida klostren, men själva kyrkobyggnadens interiör har en så pass särpräglad utformning att det är svårt att hitta paralleller utanför orden. Den till synes omvända orienteringen med högkor i väst och ingång i öst syns redan från utsidan, medan den tredelade differentierade interiören inte avslöjas förrän man stigit innanför portarna. Detta både omvända och för brukarna nivådifferentierade kyrkorum gör det extra intressant att undersöka och förstå ur ett brukarperspektiv.

De instruktioner för anläggningen som den heliga Birgitta förmedlade från Kristus i Uppenbarelserna följer inte riktigt den plan som kyrkorna normalt sett uppfördes efter. Öst-västorienteringen av själva byggnaden överensstämmer med vad som är standard, men inte mycket mer. Birgitta levererade dessutom en skarp kritik mot 1300-talets klosterväsende. På sätt och vis föregrep hon de reformrörelser som kom att prägla inte minst de tyska nunneklostren under 1400-talets senare del. Hennes klosterambitioner låg inte bara långt från de jungfrustiftelser med privatsviter och privategendom som förekom på kontinenten, och som blev vanligare ju längre söder ut man reste. Hon valde också att förlägga klosterinträdet till vuxen ålder med en kortare provningstid, i motsats till de ofta långa förberedelseperioderna för de mycket unga kandidaterna som var brukligt. Klosterlivet blev därmed i större utsträckning fråga om ett personligt val hos den birgittinska kandidaten än när föräldrarna valde livsväg åt sina barn. Nunnorna skulle enligt klosterregeln ha fyllt 18 år och bröderna 25 år.¹⁰³

Det är omdebatterat huruvida de medeltida birgittinklostren är att betrakta som dubbelkloster eller inte.¹⁰⁴ Ser man på konstruktionen med två separata konvent för olika kön, så är det dubbelkloster. Det är två konvent i en och samma organiska enhet och de samsas om samma kyrka. Om man däremot anser att det ska råda någon form av nominell balans mellan de båda konventen så stämmer det inte med birgittinklostren. Då är de "något annat" med sina sextio nunnor och tjugofem bröder.¹⁰⁵ I det praktiska livet skiljde sig grupperna åt även genom att kvinnorna levde helt i klausur, dvs. är nunnor, medan männen (bröderna) inte levde under samma stränga restriktioner för mobiliteten. Bröderna var nunnornas resande ombud och röst mot

¹⁰² Horskjaer, Erik (red.), *De danske kirker, Lolland Falster, Mön, bd 6*, 1968 s 11–16, 69–71, Henrik B. Frederickson (red.) *Maribo Domkirke, Kloster-, by og domkirke gennem 600 år 2016*, Norn, Otto, Roussell, Aage & Købke Knudsen, Gertrud (red.), *Danmarks kirker. 8, Maribo amt*, bind 1, Nationalmuseet, Köpenhamn, 1948 s 29–88.

¹⁰³ *Regula Salvatoris* kap. 1, 12. Lundén bd IV 1959 s 16, 25.

¹⁰⁴ Tore Nyberg diskuterar frågan ingående i "Den heliga Birgitta och klostertanken", *Birgittinsk festgåva: studier om Heliga Birgitta och Birgittinorden*, Uppsala, 1991, s. 69–89.

¹⁰⁵ *Regula Salvatoris* kap. 1. Lundén bd IV 1959 s 16.

omvärlden. Ser man till Birgittas instruktioner för hur klostret skall organiseras så låg den styrande makten hos abbedissan, dvs. hos nunnorna. Rent numerärt var nunnorna helt dominerande i klostret, men de var beroende av bröderna för det andliga livet: mäsas, bikt, kommunion, sjukas smörjelse, begravning och predikan. Bröderna skall vara där för att betjäna systrarna andligen.¹⁰⁶ Innehållsmässigt är ett birgittinkloster därför att betrakta som ett nunnekloster, men med ett tillhörande brödrakonvent.

Det var inte bara intagningsåldern för kandidaterna som avvek från praxis inom den senmedeltida katolska kyrkan. I likhet med de ortodoxa klostren ställde Birgitta det enskilda klostret under den lokale biskopens makt. Han skall även inviga klosterkandidater och bekräfta och viga abbedissa. Den lokala anknytningen märks också genom att bröderna ska följa det lokala stiftets liturgi.¹⁰⁷ Birgitta hade inte heller tänkt sig någon övergripande ordensorganisation i form av ordensgeneral, generalkapitel eller likande.¹⁰⁸

Heliga Birgitta föreskrev ett spatialt differentierat kyrkorum med möjlighet till såväl uppdelade liturgiska aktiviteter som gemensamma. Det ställde vissa krav på hur kyrkorummet skulle organiseras, eftersom det skulle fungera som liturgiskt rum för både klostrets två egna grupper och för det besökande lekfolket. De olika grupperna skulle ha sina avgränsade ytor men ändå kunna följa med i vad som skedde i de andras rumsliga sfärer. Nunnornas tydliga företräde märks i rumsgestaltningen av kyrkan. Birgitta placerar nunnorna högt och med riktning mot öster, medan brödernas kor placeras lägre och i väster. Det upphöjda Mariaaltaret står i blickfånget för nunnorna i öst, men de kan se ned mot högaltaret och de tolv apostlaaltarna i väster.¹⁰⁹

Brödernas och systrarnas sång skulle avlösa varandra i ett kontinuerligt flöde över dagens tideböner, från matutin till kompletorium.¹¹⁰ De sjöng inte samma tidegärd men deras tideböner och mässor avlöste varandra. Bröderna följde alltså stiftets tidegärd, men nunnorna hade en egen specialsammansställd djupt marianskt präglad tidegärd, *Cantus sororum*, som de följde oavsett vilket stift som klostret befann sig i. Nunnornas sång skulle kunna höras av kyrkobesökarna, men nunnorna fick inte synas, varken från kyrkgolvet eller från herrskapsläktaren.¹¹¹

Förmodligen kunde den heliga Birgitta inte föreställa sig mängden besökande pilgrimer som kom att söka sig till kyrkan och inte eller de många altaren som med tiden kom att resas i kyrkans lekmannadel, även om hon förutsåg att det skulle finnas flera lekmannaaltaren där. När det gäller lekmannaaltarna kom Vadstenakyrkan

¹⁰⁶ *Regula Salvatoris* kap. 1, 12. Lundén bd IV 1959 s 16, 25.

¹⁰⁷ *Revelationes Extra.* kap. 18. Lundén bd IV 1959 s 125.

¹⁰⁸ Höijer, Torvald, *Studier i Vadstena klostrets och Birgittinordens historia intill midten af 1400-talet*, Diss. Uppsala: Univ., Uppsala, 1905 s 189–196.

¹⁰⁹ *Regula Salvatoris* kap. 12. Lundén bd IV 1959 s 25.

¹¹⁰ Se t.ex. Urberg, Michelle, *Music in the Devotional Lives of the Birgittine Brothers and Sisters at Vadstena Abbey* (C. 1373–1545), opubl. PhD Thesis, Chicago University 2016, s 269, table 4:6. Se även Strinnholm Lagergren, Karin, *Birgittine Chantscape. Chant and Liturgy in the Order of the Birgittines 14th – 20th Centuries*, utges 2021.

¹¹¹ *Revelationes Extravagantes* kap. 29. (Lundén bd IV 1959 s 134.)

att bli unikt med sitt höga antal, betydligt fler än i någon nordisk domkyrka, vilket vi får anledning att återkomma till senare.

Nunnornas läktare

Både nunneläktaren och Mariakoret är borta sedan länge, och det finns inga avbildningar eller planer som ger tillräckliga anvisningar för att kunna avgöra exakt placering. Ofta låg nunnornas kor en våning upp i den västra delen av en medeltida klosterkyrka.¹¹² Där kunde man ha olika typer av avskiljande anordningar som gjorde nunnorna hörbara men osedda. Heliga Birgitta föreskrev att nunnornas läktare skulle vara av trä och tegel, med en kopparundersida som skydd mot eld. Hon påbjöd också att den skall vara på en viss nivå från golvet,¹¹³ men tyvärr angav hon inte hur långt åt ena eller andra väderstrecket som den skulle resas, eller hur stor den skulle vara. Däremot gav hon instruktioner om såväl placeringen som storleken på Mariakoret och dess altare i öster.¹¹⁴ Bertil Berthelson och Iwar Anderson har presenterat flera olika alternativ för placeringen av nunneläktaren. Den i det birgittinska sammanhanget oftast förekommande tolkningen, inspirerad av det tidigare nämnda nederländska träsnittet, är att läktaren var fristående i mittskeppet. (Bild 11.) En sådan helt fristående läktarkonstruktion, med bara en smal gångbrygga, är unik i de kyrkliga sammanhangen.

Det finns flera olika faktorer som tyder på att placeringen av nunneläktaren var något annorlunda än den som visas i träsnittet. Om Mariakoret är placerat på kyrkgolvets nivå fyller den föreskrivna avgränsningen runt Mariaaltaret en klausuravskiljande funktion. Anvisningen om att inhägna ett upphöjt Mariaaltare med ett järngaller är onödig, om Mariakoret, lekfolkets yta och nunneläktaren är tydligt nivåseparerade enheter. Däremot får inhägnaden runt Mariaaltaret en separerande funktion om nunne- och Marialäktarna exempelvis var sammanlänkade konstruktioner. Birgitta säger alltså inget om måtten på nunneläktaren, men hon relaterar höjden på den till kyrkportarna i östra väggen. Dörrarna i portarna ska nämligen vara så höga att de når upp till golvet på systrarnas läktare.¹¹⁵ Höjden på läktarens golv specificeras vidare till 11 alnar, dvs. ca 6 m ovanför kyrkgolvet.¹¹⁶ Om läktaren hade en fristående placering, exempelvis en travé in i rummet, så blir kopplingen mellan dörrarnas och läktarens höjd mindre relevant ur praktisk synvinkel. Ifall nunneläktaren däremot anslöt indirekt till östra väggen får höjdjämförelsen mer relevans.¹¹⁷ Ytterligare en indikation på de olika läktarnas placering ger spåren i murverket. Den noggranna renknackningen av interiören avslöjar både de regelbundet

¹¹² Se tex. Zimmer, Petra, *Die Funktion und Ausstattung des Altares auf der Nonnenempore, Beispiles zum Bildgebrauch in Frauenköstern aus dem 13 bis 16 Jahrhundert*, Köln 1990.

¹¹³ *Revelationes Extra*. kap. 28. Lundén bd IV 1959 s 132–133.

¹¹⁴ Berthelson 1947 s 80.

¹¹⁵ Anderson 1991 s 77, *Revelationes Extra*. kap. 28. Lundén bd IV 1959 s 132–133.

¹¹⁶ En medeltida aln kan beräknas till mellan 54 och 59 cm. Beräkningarna i *Sveriges kyrkor* bygger på 54 cm.

¹¹⁷ Anderson 1991 s 77, 79.

fördelade märkena från de medeltida byggnadsställningarna och spår av de bjälkar som burit upp de rivna läktarna. Vid de östra portarna finns spår av rejäla bjälkar i överkanten på portalomfattningarna som avslöjar att läktargången till Mariakoret löpte strax över portarna. Bjälkfästena visar också att det var en nivåskillnad mellan läktarkonstruktionen på den östra väggen och de båda läktargångarna utmed kyrkans långsidor. Nivåskillnaden avhjälpes genom några trappsteg på vardera sidan om den östra läktargången. Emellertid uppstår en mindre nivåskillnad mellan Mariakorets läktare och ingången till den andra våningen på den östra sakristian. Det är möjligt att man kan ha löst detta med hjälp av antingen en kortare trappa vid sakristidörren eller en upphöjd plattform för just Mariakorets 10x10 alnar.

Den östra sakristian avbildas som en våning hög i exteriören av Jacob Wulff 1787 och Johan Fredrik Koch 1806, men båda tecknarna markerar dessutom en igensatt dörröppning en våning upp.¹¹⁸ Även Elias Brenner tecknade av den i sin bild från 1670-talet. (Bild 7.) Till höger om mittskeppets fönster finns det idag en markering i muren, som anger anslutningen av ett takfall tätt över denna övre sakristidörr. Den översta punkten på detta tak ligger strax över höjden på portarnas spetsbågar, vilket ger utrymme för två lägre våningsplan i sakristian (drygt 3 m höga). Därmed kan man få en sakristia i två våningar, där den övre kan betjäna Mariaaltarets präster och den undre de präster som tjänstgjorde vid lekmannaaltarna. Man kunde därmed tillgodose behovet av sakristia för både de utifrån kommande altarpästrarna och de egna klosterpräster som firade mässa vid Mariaaltaret. Det sneda takfallet kan vara en antydning att andra våningen inte hade samma area som undervåningen, utan var betydligt mindre. (De två fönster som nu är markerade i murverket mellan strävpelarna har inget med den medeltida sakristian att göra.)

En annan aspekt på nunneläktarens placering hänger samman med den anslutande gångbron mellan ingången och nunneläktaren. Om läktaren placeras som i träsnittet (bild 11) hamnar gångbron ungefär mitt på norra långsidan av läktaren. Det är ett mindre praktiskt arrangemang vid in- och utgång sett till den liturgiska praktiken och den troliga möbleringen av läktaren. Om nunneläktaren däremot placeras med förankring i östra väggen och/eller Mariakoret, skulle processionen kunna ledas in och ut på läktaren via den bakre/västra delen av läktaren på ett smidigt sätt. Placeras nunneläktaren istället huvudsakligen i kyrkans mittersta travé, eventuellt med viss utvidgning mot öster, så hamnar gångbron istället i läktarens främre del. Även det arrangemanget skulle ha kunnat fungera praktiskt för nunnorna. På läktaren behövdes sextio korstolar och ett andaktsaltare, samt en pulpet för försångare och textläsningar.¹¹⁹ Från sin läktare skulle nunnorna vidare ha möjlighet att se sakramentet, dvs. på högaltaret i väster och det egna andaktsaltaret samt eventuellt även Mariaaltaret i öster.¹²⁰ På den västra sidan av läktaren fanns,

¹¹⁸ JF Kochs teckning avbildas hos Anderson 1991 fig. 62, originalet i ATA. Jacob Wulffs teckning avbildas av Anderson 1991 fig. 69, originalet finns i Överintendentämbetets arkiv på Riksarkivet.

¹¹⁹ Enligt *Revelationes Extra.* kap. 35 skulle inte leksystrarna vistas i nunnekoret. Lundén bd IV 1959 s 139.

¹²⁰ *Regula Salvatoris* kap. 12. Lundén bd IV 1959 s 25.

enligt ett avlatsbrev från 1496, även en passionssvit med femton bilder.¹²¹ Det innebär att en placering av korstolarna med ryggarna mot väster är osannolik. Istället har de varit placerade i rader med ryggarna mot söder respektive norr. På så vis stod de på traditionellt vis mittemot varandra, samtidigt som korstolarnas ryggstycken kunde fungera som extra avskärmning mot insyn från kyrkorummet, sidoläktarna och herrskapslogen. Det var dessutom en daglig rutin att vid vespern hälsa varandra, den ena korhalvan stående mittemot den andra i korstolarna. Den i klosterregeln föreskrivna fredagsprocessionen med botpsalmernas reciterande, som enligt avlatsbrevet från 1496 skulle avslutas vid en av bilderna på västra sidan av läktaren,¹²² får dessutom ett bra flöde på detta vis. Processionen och knäfallet under litanian inför den avlatsförknippade bilden kunde sedan följas av att systrarna i tur och ordning intog sina platser i korstolarna. Enligt normal praxis och Birgittas instruktioner satt abbedissan längst fram på ena sidan och priorinnan mitt emot. De senast intagna i klostret gick sist i raden och hade sina platser längst bort på läktaren.¹²³

Det är inte känt hur gångbron var utformad, men påbudet om att inte synas (från kyrkgolvet eller herrskapsläktaren) gällde även på denna passage. Även för stabilitetens skull är det rimligt att bron hade höga täckta sidor. Murverket ger tyvärr inte längre någon god vägledning till hur detta kan ha varit förankrat. De två tydliga ”bomhål” som nu ses i interiörens murverk i höjd med portens övre del, är svårtolkade. En hel del murstenar har bytts ut och hela interiörens renhuggning har effektivt utplånat alla spår. Det finns därför anledning att vara försiktig med slutsatserna om den medeltida gångbrons omfattning och väggförankring utifrån vad som kan ses idag. Det enda som ser ut som om det funnits på platsen under lång tid är tröskelstenen på portens insida. Stenen når tvärs över dörrens bredd och lite till, och är lätt avfasad för att passa i nivå, jämfört med stenens höjd i murverket intill. Det skulle kunna vara en indikation på att den suttit på samma plats sedan klostertiden.

Bertil Berthelson argumenterade för en placering av nunneläktaren i öster, med anslutning till Mariakoret.¹²⁴ Han ansåg att denna placering även har stöd i hur man skapade lösningar i några av de andra klostren, t.ex. Maribo och Mariager.¹²⁵ Det som gör Berthelsons tolkning problematisk är framförallt att han hävdar att nunnorna gick till sin läktare via den norra läktaromgången, genom den breda (herrskaps)öppningen i nordväggen, och att vid den mindre och lite högre placerade dörren bredvid fanns abbedissans egen balkong. Tyvärr saknar hans idé om abbedissans läktare helt förankring i dokument, klosterregeln och birgittinsk praktik, men Berthelson ansåg sig märkligt nog ha funnit fler exempel på denna anordning i de birgittinkloster som han studerade, bland annat Gnadenberg.¹²⁶ När han utnämner den breda muröppningen till nunnornas ingång förbiser han Birgittas tydliga

¹²¹ Riksarkivet, Diplomatariet, SDHK 33406.

¹²² Ibid.

¹²³ *Regula Salvatoris* kap. 11. Lundén bd VI 1959 s 25.

¹²⁴ Berthelson 1947 s 59.

¹²⁵ Berthelson 1947 s 253. Sloth Carlsen, Per *Mariager kloster, Birgittinerordenen og bygningshistorien*, Randers amts historiske samf., Randers, 2010 s 68, 74–78. Norn 1948 s 29–52.

¹²⁶ Berthelson 1947 s 72, 252.

instruktioner om herrskapsläktaren. Hans tanke att nunnorna kom in via norra sidogången grundar sig på tolkningen av förhållandena i Maribo.¹²⁷ Där, liksom i Gnadenberg, saknas nämligen herrskapsläktaren.

Om Vadstenanunnorna hade sin koringång via norra läktargången och bröderna kunde nå Mariakoret endast från den södra, så uppstår några problem som Berthelson förbigår. Det första problemet är att systrarna då kommer att passera framför näsan på herrskapsfolket, vilket inte stämmer med att nunnorna inte fick synas. Även den långa sträckningen av norra sidoläktaren, från "Nådens och ärans port" fram till den breda muröppningen i nordväggen reser frågor. Trappan upp till norra sidogången började mycket nära "Nådens och ärans port" och avståndet från trappan till järngallrets klausurgräns var kort. Det är inte troligt att man hade murat en tio bågar lång arkad om det bara behövdes en arkad som var hälften så lång. Arkadsträckningen måste ha haft en praktisk funktion. Om nunnorna skulle gå in via "Nådens och ärans port" upp till läktargången, skulle de under sin passage in dessutom bli mycket synliga för lekfolket genom järngallret. Det skulle också krävas ett högt massivt räcke som insynsskydd utmed norra sidoläktarens kant för att hindra insyn. Gravkartan från 1653 visar tvärtom ett glest räcke som inte ger något insynsskydd. (Bild 5.) Inte heller det påträffade låga genombrutna stenräcket från Mariagers klosterkyrka kan ha gett det insynsskydd som krävdes.¹²⁸ En försvärande omständighet är dessutom att genom "Nådens och ärans port" passerade man enligt föreskrifterna enbart två gånger om man var nunna: vid klostervigningen och den egna begravningsen.

För att vidmakthålla separationen mellan bröder och systrar i Berthelsons föreslagna arrangemang skulle också krävas ytterligare ett galler och en grind i närheten av "Nådens och ärans port", men någon sådan nämns varken i vigningsritualet eller andra dokument. Enligt Birgittas instruktioner skulle det bara finnas en enda grind i järngallret kring kyrkorummet, och den enda grind som nämns är den mitt framför högaltaret. Den omtalas genomgående i singular bestämd form i källorna. Ytterligare problem med det av Berthelson föreslagna könsdifferentierade bruket av sidoläktargångarna är, att bröderna inte skulle komma åt Johannes döparens altare på norra sidogången och inte heller ha möjlighet att använda läktargångarna för sina processioner inuti kyrkan. Om både systrar och bröder skulle använda samma läktargång innebär det ett frekvent klausurbrott, vilket är osannolikt eftersom konstruktionen av hela anläggningen går ut på att undvika detta genom tydligt separata sfärer.

Berthelsons tolkning av kyrkobyggnaden och dess byggnadshistoria innebär att man under byggnadsarbetena har haft tre olika planer för hur man tänkt placera läktaren för nunnorna och Mariaaltaret. Han menar att lösningen blev att man till sist slog ihop båda läktarna till en gemensam yta med två avdelningar, placerad i mittskeppets östligaste travé.¹²⁹ Den föreslagna sammanslagningen och placeringen

¹²⁷ Norn 1948 s 29–52, isht 48–50.

¹²⁸ Bild se Sloth Carlsen 2010 s 137.

¹²⁹ Berthelson 1947 s 77, 79,

är tänkbar, men inte ingången till densamma. Utsträckningen av plattformen bör dessutom ha varit mer omfattande än bara den enda travé som Berthelson skisserade.¹³⁰ Varje travé i kyrkan omfattar 20 alnar i kvadrat, dvs. 400 aln² eller knappt 140 m². Eftersom Mariakoret skall omfatta 10x10 alnar, dvs. 100 aln² så återstår 300 aln² till de sextio nunnornas korstolar. Utrymmesmässigt borde det räcka till för nunnornas sextio korstolar, men Berthelsons läktarplacering fungerar inte i relation till hur nunnekoret användes och de siktlinjer nunnorna skulle ha. Sträcker man däremot ut läktaren ytterligare en travé mot väster så ges inte bara bättre plats för de sextio nunnorna, deras andaktsaltare och passionsvägen på västväggen utan även för Mariaaltarets inhägnad.¹³¹ Om man räknar med en utsträckning på sammanlagt två travéer för nunne- och Mariakor tillsammans, blir det möjligt att betrakta den mindre dörren i nordväggen som ingång via nunneläktarens västra (dvs. bakre) del. Då kan den bredare men något lägre placerade öppningen i muren få den föreskrivna funktionen av åhörarplats för herrefolk.¹³² Höjdplaceringen av den mindre dörren på nordväggen stämmer dessutom överens med de mått som Birgitta angav för läktaren samt med dormitoriets golvnivå i Folkungapalatsets andra våning. Denna lösning står också i överensstämmelse med hur det troligen sett ut i Nädendal, Maribo och Mariager.¹³³

En georadarundersökning av delar av kyrkans golv gjordes 2018.¹³⁴ Den ger nya möjligheter att förstå det förlorade läktararrangemanget för nunnorna. Analysen visar på två pelarfundament i öst-västlig riktning i mittgångens tredje travé, samt ytterligare två pelarfundament i nord-sydlig riktning i den andra travén från öster. Det innebär att nunnornas läktare har haft extra pelarstöd mitt under sig för att klara av att spänna över de 11 m vida travéerna, och extra stöd i den östra delen. Genom att placera större delen av läktaren i tredje travén, med en överskjutande del mot öster, som stöds av det nord-sydligt placerade pelarparet i den andra travén, skapas en läktare på en och en halv travé mitt i kyrkan. Det ger bra utrymme för nunnornas korstolar. Konsekvenserna för logistiken på läktaren blir att nunnornas gångbro hamnar i läktarens östra del, vilket innebär att de hälsar altaret som de går förbi, innan de når sina korstolar. Fredagsprocessionen bör ha tagit vägen ned till västra sidans passionsbilder innan systrarna intog sina platser i korstolarna. De nya rönen om läktarens placering och omfattning skapar också förutsättningar för att nunnorna tack vare nivåskillnaderna faktiskt kunde se både Mariaaltaret och delar av Birgittaaltaret från sin läktare. (Bild 13, 14.) Pelarfundamenten under nunneläktarens östra del visar att den var fristående från Mariakorets läktare. Det är inte

¹³⁰ Berthelson 1947 fig. 26–27 s 74–75.

¹³¹ Berthelson 1947 s 58, *Revelationes Extravagantes* kap. 28, Lundén bd IV 1959 s 133.

¹³² Placeringen motsvaras av fig. f hos Anderson 1991 s 79.

¹³³ Norn 1948 s 29–52, Sloth Carlsen 2010 s 68, 74–78.

¹³⁴ Den gjordes på uppdrag av forskningsprojektet "Multisensoriska aspekter på Vadstena kloster". De båda pelare som ses flankera Birgittaaltaret på gravkartorna har sin särskilda funktion att stödja det 10x10 alnar breda Mariakoret, men pga den nutida inredningen kunde inte det aktuella området undersökas med georadarn, se Rossi, Matteo, *Survey: Vadstena Abbey Church*. GPR-undersökning i Vadstena klosterkyrka 2018, opubl. undersökningsrapport. Teknisk geologi, LTH, Lund 2019.



Bild 13. Digital rekonstruktion av interiören sedd mot öst från nunneläktaren. © förf. & Carolina Ask.

uteslutet att de stora bjälkhålen intill nunnornas läktaringång har haft en funktion för gångbron. (Bild 12.) Gångbron bör ha varit bredare än dörren, så att nunnorna kunde gå två och två efter att de passerat dörren. En bredare gångbro kan få plats och bli stabil om den förankras vid pelaren i nunneläktarens nordöstra del.

Till skillnad från nunneläktaren specificerar den heliga Birgitta inte vilket material Mariakoret skulle vara gjort av. Anslutningarna från sidogångarna till Mariakoret är inte heller inritade på någon av de planer som bevarats från tiden innan sidoläktarna revs 1692. (Bild 2, 3, 5.) Det kan tyda på att de anslutande gångarna på östväggen utgjorde en konstruktionsmässig enhet med Mariakoret, kanske konstruerade på samma sätt som nunnornas läktare. En notis från Johannes Messenius (d. 1636) ger eventuellt stöd för tanken på en i öst förankrad läktare.¹³⁵ Det var vid bröllopet 1580 mellan greve Pontus de la Gardie och kungadottern Sofia Gyllenhielm som en läktare av trä i öster rasade ned pga. överbelastning.¹³⁶ Mer explicit om vilken läktare det var eller dess exakta placering är inte Messenius. Drygt hundra år senare nämner även Vadstenakyrkoherden Pehr Kylander (d. 1793) samma händelse, men han placerar den nedrasande läktaren på norra sidan, med en förbindelse in till klostret.¹³⁷ Kylanders uppgifter om placeringen kan ifrågasättas eftersom den norra

¹³⁵ Messenius, Johannes, *Scondia illustrata, liber VII*, Stockholm, 1702 s 58.

¹³⁶ Lindblom 1973 s 133.

¹³⁷ Anderson 1991 s 80 citerar kyrkoherde Pehr Kylanders (d. 1793) text i "Utkast till beskrifning om Wadstena stad" som förvaras i Linköpings stifts- och länsbibliotek, ms G 39.

sidoläktaren var murad och fanns kvar till 1692. Messenius uppgifter ligger betydligt närmare händelsen i tid och har sannolikt större relevans. En tänkbar tolkning av uppgifterna är att det var Mariakorets läktare som rasade. Det kan möjligen ha varit både nunneläktaren och Mariakoret som rasade samtidigt eftersom ingen av de två läktarna hade använts sedan 1550. (Hur Birgittaaltarskåpet kunde överleva raset är i så fall en gåta eftersom det stod kvar och fungerade som högaltare ända till 1820-talet.) Under lokalförsamlingens tillfälliga övertagande av kyrkan 1550–70 förpassades de allt färre nunnorna till brödernas tidigare kor i väster.

Att både Mariakorets läktare och nunneläktaren saknas på den äldsta planen (1653) gör det å ena sidan tänkbart att det var just dessa eventuellt sammanlänkade läktarkonstruktioner som rasade vid det kungliga bröllopet. Å andra sidan är det fullt möjligt att nunneläktarens nedrivande inte alls har med läktarraset 1580 att göra. Det kan ha varit en för bröllopet tillfälligt rest läktare som rasade.¹³⁸ En nedmontering av nunneläktaren redan under sent 1500-tal eller tidigt 1600-tal är fullt möjlig, men veterligen inte dokumenterad. Eftersom läktaren inte ens antyds på någon av gravkartorna eller i deras ledsagande kommentarer var den förmodligen borta redan när den äldsta planen upprättades 1653 (se bild 5). Läktaren upplevdes sannolikt som störande i den förändrade efterreformatoriska interiören. Dessutom kunde läktarens många kopparplattor, tegel och trä användas till andra aktuella nybyggnationer, t.ex. på Vadstena slott.¹³⁹

Ytterligare ett dokument belyser frågan om nunnornas läktare. Det är ett avlatsbrev från Linköpingsbiskopen Henrik Tidemanson från 1496, som föreskriver vissa andaktsövningar som nunnorna kan utföra antingen inför de femton passionsbilderna på nunneläktaren, inför nunneläktarens altare, samt utanför eller i sakristian inför dess relik.¹⁴⁰ Det är en avlat som riktas till enbart nunnorna och det är formuleringen om sakristian som är relevant. Frågan är vilken sakristia som avses? Den sakristia som låg bredvid brödernas kor i väster hade systrarna inte tillgång till, vilket givetvis deras biskop kände till. För att nå dit måste man passera genom både högkoret eller brödernas kor. Den var enbart tillgänglig för dem som fick röra sig inom brödernas klausur. I den östra delen av kyrkan fanns däremot Mariaaltaret, dvs. nunnornas huvudaltare, vilket var ett mässaltare som krävde vissa utensilier. Dessutom finns en handfull omnämnanden av kvinnliga sakristaner i Vadstena-diariet.¹⁴¹

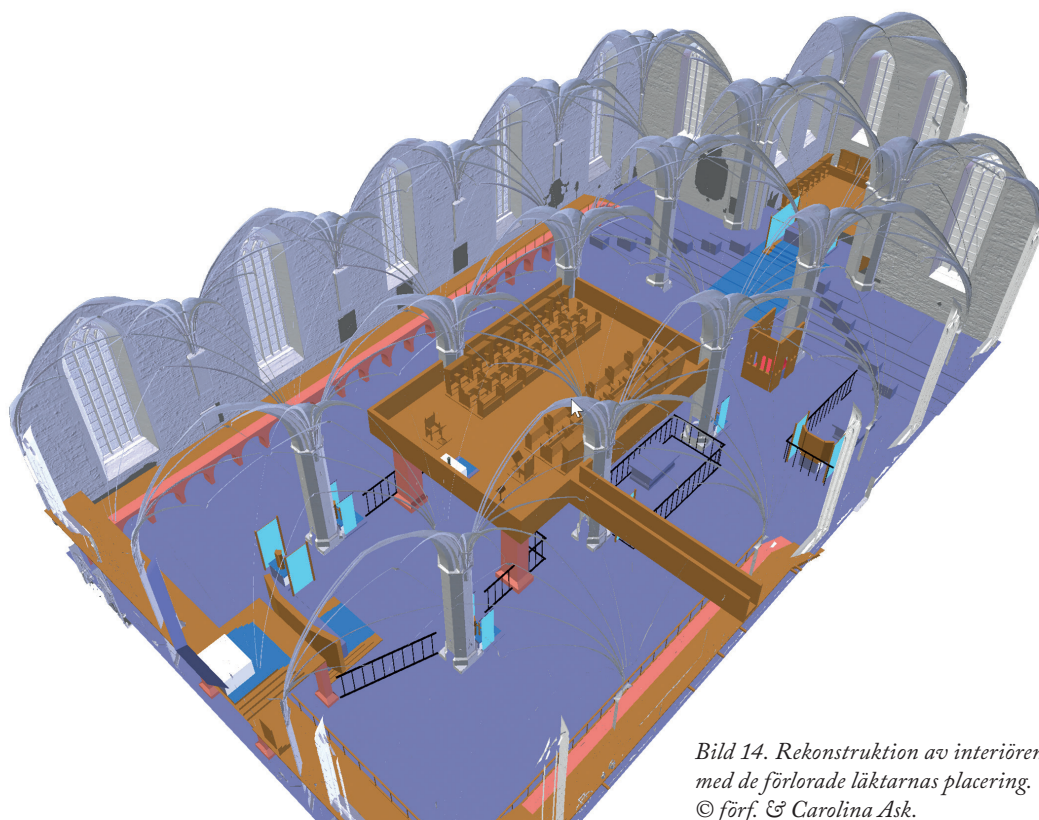
Tidigare nämndes att 1800-talets tolkning av den nedrivna östra sakristian (se bild 7) kan ifrågasättas utifrån både jämförande byggnadshistoriska och liturgiska

¹³⁸ Den katolske kyrkohistorikern Augustin Theiner (d. 1874) skriver (betydligt senare) att det var en läktare (*tribune*) i mitten av kyrkan, till vänster om högaltaret, som störtade ned när man kommit till mässans Gloria. Tribunen var avsedd för rikets högsta personer och deras anhöriga. Theiner, Augustin, *Schweden und seine Stellung, zum heiligen Stuhl unter Johan III, Sigismund III und Karl IX*, Vol 1 Augsburg 1838 s 608.

¹³⁹ Det finns uppgifter om att så var fallet med material från brödernas kor, enligt Anderson 1991 s 91.

¹⁴⁰ af Ugglas, Carl, "En svensk korsväg med målade stationsbilder", *Fornvännen* nr 33 1938, s 269. Artikeln återger hela texten ur avlatsbrevet, SDHK 33406.

¹⁴¹ DV 436, 650, 919, 990, 1004.



*Bild 14. Rekonstruktion av interiören med de förlorade läktarnas placering.
© förf. & Carolina Ask.*

skäl.¹⁴² Att den var av tegel är inget entydigt argument för en eftermedeltida datering eftersom både läktargångarna och nunneläktaren var mer eller mindre av tegel. Samma typ av östlig utbyggnad har dessutom funnits även i Maribo, Mariager och Nådendal,¹⁴³ vilket tyder på att det var ett utrymme som fyllde en funktion för klostret. Det fanns behov av förvaring av liturgiska kärl någonstans i närheten av Mariaaltaret. Dessutom behövdes den undre våningen av sakristian för de präster som tjänstgjorde vid de olika altarna inom lekmännens del av kyrkan. De nämnda exteriörbilderna från 1700- och 1800-talen visar att den rivna byggnaden i markplan hade en dörr från insidan och en dörr mot kyrkogården, dvs. var tillgänglig för icke klostervigda. Elias Brenners teckning från 1670 (Bild 7) är visserligen inget oproblematiskt sanningsvittne, men den antyder två våningar på byggnaden, vilket stämmer med de muröppningar man funnit spår av.¹⁴⁴ Det är till och med rimligt att sakristian hade två våningar om den skulle betjäna både Mariaaltarets präster en trappa upp, och de präster som tjänstgjorde vid lekmännens altaren på kyrkgolvet. Att byggnaden inte nämns av Birgitta och att den inte var av kalksten, utan av tegel, visar inget annat än att hon inte tänkte på den praktiska detaljen.¹⁴⁵ (Hon säger inte så mycket om

¹⁴² Anderson 1991 s 87–88, Berthelson 1947 s 60, 254–55.

¹⁴³ Berthelson 1947 s 255, 348.

¹⁴⁴ Murverket visar idag spår efter två sekundära spetsbågiga fönster som satts igen efter 1890-talets renovering. De har inget samband med den medeltida sakristian, vilket däremot en igenmurad dörr vid den norra strävpelaren har.

¹⁴⁵ De flesta svenska medeltida sakristior är från 1400-talet, dvs. senare än S Birgittas egen tid.

brödernas västra sakristia heller.) Med en sakristia öster om Mariaaltaret och med nunneläktaren placerad i andra och tredje travén av mittskeppet (från öster), blir det också möjligt för nunnorna att förrätta de avlatsförknippade andakterna i närheten av sakristian. Huruvida nunnorna i praktiken kunde gå in i denna sakristia för att utföra dessa andaktsövningar (när bröderna lämnat platsen), är en annan fråga.

Läktare på olika nivåer

De förlorade läktarna påverkade kyrkans inre i stor utsträckning. De inramade och gav det vidsträckta rummet avgränsningar mot norr, söder, väster och uppåt. (Bild 14.) Från de olika läktarna hade man olika perspektiv på kyrkorummet och dess många altaren och bilder. På de olika läktarna fanns dessutom möjligheter att placera bilder, både på in- och utsida av läktarbröstningarna.¹⁴⁶ Hur de olika läktarna var placerade sinsemellan spelar därför en roll även för bildmiljön.

Det finns till att börja med intressanta spår av nivåskillnader mellan de försvunna läktarna. Den östra gaveln pryds bland annat av ett högt spetsbågigt mittfönster vars bas är på ungefär samma nivå som ingången till nunnornas läktare på nordväggen. (Bild 12.) Dörren mellan Mariakoret och den östra sakristian har en något lägre placering än nunnornas ingångsdörr i norra muren. Detta är en nivådiskrepans som måste ha en praktisk förklaring. Birgitta föreskrev att Mariaaltaret skulle vara placerat mot den östra väggen, hur stort altaret respektive inhägnaden runt det skulle vara, och att lekfolket skulle nå Mariakoret via trappor vid ingångarna.¹⁴⁷ Det sista var något som man inte följde i Vadstena eftersom ingångarna och golvnivån i kyrkan är på samma nivå, inte åtskild som i instruktionerna. Höjden på Mariakorets golvnivå antyds av nivån på dörren till östra sakristian. Om sakristidörrens placering används som riktmärke för Marialäktarens nivåplacering så kan Mariaaltaret få plats under fönstret, om än med viss överlappning av fönstrets bas.

Ytterligare nivåer som ska passa ihop med golvnivåerna i Maria- och nunnekor är höjden på såväl sidoläktarna som de östra portarnas övre del. (Bild 14.) Portarnas övre inramning ligger på samma nivå som den östra sakristidörrens tröskel. Det innebär att Marialäktaren kan ha haft samma golvnivå utmed hela östväggen. Vid förbindelsen mellan Mariakoret och sidoläktarna blir det däremot nödvändigt med en kort trappa, eftersom sidoläktarnas golv var lägre än Marialäktarens. Nivåerna på andra byggnadselement kan samtidigt användas som ledtrådar även här. Fönsteromfattningarnas nedre del på fönstren i långhuset är något högre än 3 meter. Den enda höjduppgiften på sidoläktarna som finns belagd stämmer med detta eftersom den anger höjden till 5,5 alnar, dvs. knappt 3 meter.¹⁴⁸ Det innebär att sidoläktarnas golv har varit placerat strax under fönstren och något lägre än Mariakorets golv, vilket låg strax ovanför portarna. Likaså måste sidoläktarna varit utformade så att

¹⁴⁶ I samband med Katarinafesten 1489 sattes ljus upp utmed sidoläktarnas räcken, se Fritz & Elfving 2004 s 35.

¹⁴⁷ *Revelationes Extra*. kap. 28. Lundén bd IV 1959 s 133.

¹⁴⁸ Berthelson 1947 s 76 not 71 refererar till lantmätare Gabriel Nilssons plan över klosterkyrkan 1691. Enligt denna var sidoläktarna 5,5 alnar höga och bestod av 10 respektive 14 valvbågar.

bröderna kunde gå under nunnornas gångbro, när de gick på den norra sidoläktaren. Anpassningen till nunnornas ingång och herrskapslogen innebär även att varken bröderna eller herrskapet skulle kunna se nunnorna. Däremot måste bröderna passera framför herrskapets läktare när de antingen gick i procession eller gick på norra sidoläktaren för att ta sig till Mariakoret. Klausuren var ju betydligt hårdare för nunnornas del än för brödernas del. Därför är en synlig passage framför herrskapsläktaren acceptabel för brödernas del.

Resonemanget leder till att kyrkans försvunna läktare bör hamna på tre olika nivåer. (Bild 14.) Placeringen av deras olika nivåer påverkar i sin tur hur de olika brukargrupperna kunde röra sig mellan olika delar av kyrkorummet och vad de därigenom kunde ta del av för bildvärld. Nunnelläktaren blir placerad högst upp och brödernas omgångar på långsidorna längst ned. På mellannivån, strax över dörrkarmarna på portarna, har troligen Mariakorets golv befunnit sig. Det innebär att för att nå Mariakoret gick bröderna först upp för en trappa i den västra delen av sidoläktarna. Där sidoläktarna slutade vid den östra väggen ledde ytterligare några trappsteg upp till Marialäktaren och fram till Mariaaltaret. (Bild 13.) Bröderna passerade då strax över kyrkans ingångsportar innan de kom till Mariakoret. Mellan Mariakoret och nunnelläktaren fanns också en nivåskillnad, men där behövdes ingen anslutande trappa. Där gick konventgränsen mellan bröder och systrar.

Den differentierade nivåplaceringen av de olika läktarna innebär att nunnorna kan ha betraktat kyrkorummet från den högsta positionen, och att det skulle kunna innebära att Mariakorets golv var lite lägre placerat. Det är inte optimalt liturgiskt sett, men kan i praktiken ha avhjälpats med ett altarpodium med flera trappsteg, för att höja upp Mariaaltaret i relation till nunnelläktaren. Det ger också herrskapet en ganska fri vy över kyrkorummet, samtidigt som de kunde höra nunnornas sång från ovan. Herrskapet får då även möjlighet att från sin plats se Birgittakapellet i midskeppets östra del. Det var en synnerligen lämplig placering av det altare som heliga Birgitta inte själv kunde förutse, men som blev det mest betydelsefulla altaret för besökarna i klosterkyrkan. De många kyrkobesökarna omgavs i sin tur av läktarna genom att de rörde sig på golvytan mellan sidoläktarna och under Maria- respektive nunnelläktaren. De kunde se alla de för klostret påbjudna mässaltarna och Birgittaaltaret.

Ytterligare en indikation på placeringen av Mariakoret och eventuellt även nunnornas läktare, syns i de diskuterade gravplanerna. (Bild 2–5.) Vid den tid då dessa kartor upprättades har Birgittaaltaret använts som kyrkans ”högaltare” i det lutherska kyrkorummet. Gravkartorna markerar tydligt Birgittaaltarets plats på golvet i den östligaste travén av midskeppet. De visar samstämmigt att man har skapat ett femsidigt kor med hjälp av en avskärmning. Inhägnaden bestod då av ett staket/galler som gick diagonalt från altaret till det östligaste pelarparet och vidare in och runt nästa travé åt väster. För de ursprungliga läktarkonstruktionernas del är det intressant att planerna visar att ett par smalare pelare flankerade Birgittaaltaret på den östra sidan. Pelarnas placering och proportioner är inte motiverade av korinhägnaden. Placeringen av dem stämmer överens med heliga Birgittas måttangivelser för Mariakorets avgränsning (10x10 alnar). Med denna placering är det troligt att

pelarna varit stöd för Mariakorets läktarkonstruktion och de kan ha utnyttjats för att även stödja det stora altarskåpet baktill. De båda pelarna och den femkantiga korinhägnaden togs bort vid 1800-talets första restaurering, dvs. på 1820-talet. Då omgestaltades den östliga mittravén radikalt och försågs med inbyggd sakristia och upphöjt altarområde. (Bild 8.)

För nunnornas del innebar den centrala och upphöjda läktarplaceringen att de osedda kunde se mot Mariaaltaret i öster (Bild 13.) och högkoret i väster, dvs. mot de viktigaste altarna i kyrkan. Från sin centrala och upphöjda placering hade de visuell tillgång till väsentliga delar av kyrkorummet. Samtidigt var de i sitt avgränsade kor omgivna av en bildvärld som bara de själva hade tillgång till. Nunneläktarens rumsliga position förstärker heliga Birgittas avsikt att skapa ett kloster särskilt för kvinnor. I nästa avsnitt flyttas därför perspektivet till nunnorna och till frågan om vilka bilder de omgav sig av, när de befann sig i på nunneläktaren, och hur dessa bilder kan ha använts av dem.