



ERLANDSSON
PORTVAKT

KONSTEN ATT GÖRA ENTRÉ

DÖRRAR OCH PORTENS VÄKTARE I DET FÖRRA SEKELSKIFTETS STOCKHOLM

Karin Carlsson

I HARALD BEIJERS roman *Brita i grosshandlarhuset* får läsaren följa hur Brita Månsdotter målmedvetet byter fattigdom, surt saltat fläsk och skogsstigar mot kristallkronor, ostron och storstadsavenyer.¹ Såsom många andra unga flickor i det tidiga 1900-talets Sverige stiger hon av tåget i Stockholm för att ta tjänst som piga. Hon är klädd i sin bästa vadmalsklänning, hemstickade strumpor och smorladerskängor.

Vid perrongen väntar hennes faster Ida. Genom sitt arbete som tro-tjänarinna hos den rika grosshandlarfamiljen ansågs fastern ha "kommit upp sig i världen" och blivit "släkten Månssons märkvärdigaste person".² I romanens inledning målas kontrasterna mellan den torftiga torpar-tillvaron och det fashionabla storstadslivet fram genom Britas blick. Ett flertal gånger tvingas hon att stanna till "i häpenhet". Hon imponeras över hur ett hus kan vara så stort att det sväljer ett helt tåg. Hon övervældigas av de ståtliga bostäderna och beundrar gatans stiliga hatt- och handskklädda flanörer. På väg mot sin nya arbetsplats betraktar Brita hungrigt köttbutikens enorma utbud av korvar och skinkor samtidigt som hon drar in doften av bageriernas sockrade kaffebröd, krokanter och bakelser som "pöste över med vispgrädd".³ Under den kombinerade

drosk- och promenadturen till våningen berättar fastern att grosshandlaren är en av stadens rikaste män och att hans bostad är placerad vid stadens finaste gata. Även huset skulle visa sig vara ett av de finaste. Stort och prytt av tinnar och torn kunde det misstas för ett slott. När de stannar framför den rikt dekorerade huvudentrén får Brita sin första lektion i de arkitektoniska gränsernas anatomi: "Detta är den stora porten. Den får du inte på villkor gå igenom. Du får inte finnas där [...]."⁴ De fortsätter sedan runt hörnet för att ta köksvägen till våningen. Via en trång och brant kökstrappa inramad av smutsgröna väggar når de till slut bostadens köksingång.

I filmen från 1946, som är baserad på boken, tar sig Brita istället på egen hand från stationen till grosshandlarhuset. Väl framme vid porten finns ingen vid hennes sida som kan hjälpa henne att avkoda arkitekturens meddelanden. I sin okunskap stegar hon rakt in i den pampiga entrén. När hon tagit några steg uppför marmortrappan sticker portvakten ut sitt huvud genom en glugg i väggen och påkallar hennes uppmärksamhet: "Det blir till att gå in andra vägen", säger han. "Ja, runtom hörnet. Den uppgången är för bud och ... tjänstefolk."⁵ Brita får vända ryggen till marmortrappan och i takt till mattpiskan kliver hon istället över den enkla innergården för att ta kökstrappan till sin nya arbetsplats.

Romanens beskrivning av det slottsliknande flerfamiljshuset påminner om det Bünsowska huset vid Strandvägen 29–33 i Stockholm. Det är också den adressen, mer specifikt nummer 31, som filmteamet valt som grosshandlarens bostad. Huset, vars exteriör ritats av arkitekten Isak Gustaf Clason (1856–1930), stod klart 1888 och var vid tiden ett av stadens modernaste bostadshus, utrustat med elektricitet, hissar och vattenledningar. Liknelser som riddar- och försvarsborg återkommer i arkitekturhistoriska beskrivningar av fastigheten. I jämförelse med tidigare stilideal är denna byggnad massiv och tung med en sockel av kalksten som i sin tur vilar på en bas av granit. Den långsträckta fasadens mörkröda tegel kan upplevas som en kompakt mur. De två större torn som ramar in byggnaden, tillsammans med två mindre tureller som är placerade på fasadens mitt, ökar byggnadens fästningslika karaktär.⁶ På så sätt kom fastigheten att skapa en förstärkt visuell gräns mellan de



privata bostadsytorna och gatans offentliga rum. Men ogenomtränglig var den inte. Boende och besökare hade, utöver de tre huvudentréerna, ytterligare fjorton olika dörrar att välja mellan när de önskade att ta sig in i fastigheten.⁷ Och om husets form och arkitektur misslyckades med sin guidning fanns, liksom för filmens Brita, husets portvakter där, vilka dels fungerade som vägvisare, dels som förstärkningar av de materiella gränserna.

Tidigare forskning har visat hur de samhällsomvandlingar som skedde under 1800-talet medförde förstärkta gränser mellan privata och offentliga sfärer. För borgerligheten kom begrepp som familj, föräldraskap

Bünsowska huset vid Strandvägen 29–33. Teckning av Herman Feychting, 1889. Stads-museet i Stockholm, Gråarkssamlingen, Kvarteret Korporalen, s. 2.

och hem att fyllas med nya betydelser.⁸ Bostaden, som visserligen kunde fungera som en semioffentlig scen och plats för social samvaro, var samtidigt ett rum för lugn och återhämtning. Hemmet under denna period har beskrivits som ett skydd mot omvärlden och ur det perspektivet blev bostaden en kontrast till livet utanför: till arbete, produktion och stadens smuts och myller.⁹ Den amerikanska historikern John Gillis är en av dem som lyft fram hur gränsen mellan det privata och offentliga rummet under 1800-talet blev allt tydligare. I en västerländsk kontext var 1700-talets rörelsemönster mer flödande och icke avtalade visiter kunde ske via öppna dörrar. Under kommande sekel ersattes sådana spontana möten med inbokade besök och låsta portar. Det blev helt enkelt svårare att kliva över de (rent symboliskt) allt högre trösklarna. Trösklar, liksom väggar, dörrar och lås, fick nya betydelser och kom att förstärka skillnaderna mellan ute och inne, mellan varmt och kallt, intimitet och anonymitet.¹⁰ Ett flertal forskare har beskrivit hur den privata och den offentliga sfären samtidigt blev tydligt genuskodade. Medan hemmet, utifrån borgerliga ideal, kom att förstås som kvinnans primära plats blev det offentliga rummet mannens. Kvinnan ansvarade för hushåll, barn och att familjens anseende återspeglades genom hemmets ordning och inredning. Mannen, med det primära försörjaransvaret, kopplades istället samman med stadens och maktens rum. Om det så var kaffehus och tavernor eller rum där samhällsekonomiska riktlinjer formulerades och politiska beslut togs.¹¹ Men gränsen mellan privat och offentligt var samtidigt instabil och har inte enbart skiftat över tid utan även sett olika ut för olika grupper av individer. Som den amerikanska historikern Jessica Kross påpekat kunde det till exempel skapas tillfälliga semi-officiella rum i och med att det privata hemmet öppnades upp för informella politiska sammankomster där samtal mellan elitens män tog plats.¹² Den spanska arkitekturhistorikern Beatriz Colomina har å sin sida lyft fram hur gränsen mellan ute och inne, mellan privat och offentligt, hela tiden har genomkorsats, störts och brutits upp av modernitetens nymodigheter som tidningar, telefoner, radioapparater och elledningar.¹³ Separationen mellan de två sfärerna är ofta, för att låna den amerikanska historikern Leonore Davidoffs ord, skenbar.¹⁴

I det följande intresserar jag mig för gränser och öppningar mellan den privata boendesfären och stadens offentliga rum. Jag undersöker hur stadens materialitet, i form av fastigheternas rumsliga utformning, återspeglar ideal och föreställningar om hur samhället skulle ordnas samt hur den materiella omgivningen har potential att forma individers rörelsemönster. Jag riktar blicken dels mot det förra sekelskiftets portar och dess portvakter, dels mot de obehagade köksingångarna. Genom dessa passerade varor, föremål, människor – och kanske även tankar och känslor – på olika sätt. Det är dessa gränser och öppningar samt deras eventuella töjbarhet som ska stå i fokus. På så vis gör jag ett försök att återskapa rörelser i – och mellan – några sammanlänkande urbana rum. På ett övergripande plan undersöker jag samspelet mellan individen och platsens materialitet.

FASADER OCH DÖRRAR, GRÄNSER OCH ÖPPNINGAR

Genom fasaden delas en geografisk yta upp i två olika rum som skapar ett ”ute” och ett ”inne”. För vissa kan en sådan rumslig avgränsning upplevas som en skyddande inkludering, för andra kan samma avgränsning signalera separation och utanförskap.¹⁵ Som bland andra sociologen Andrea Mubi Brighenti och arkitekturteoretikern Mattias Kärrholm påpekat är muren, eller i detta fall fasaden, full av paradoxer. Hur den ska tolkas och förstås handlar om vilka perspektiv som används, vilka individer som sätts i fokus och på vilken sida av en specifik vägg någon rör sig eller något utspelar sig. Olika grupper av individer kan alltså – i relation till en specifik gräns – stängas in eller ut, välkomnas eller avvisas. Utöver detta kan olika sociala processer och interaktioner underlättas eller försvåras, allt beroende på husets form och materialitet. Gränser och passager kan även vara sammankopplade med både formella och informella regelverk vilka tillsammans med de materiella gränserna hjälper till att skapa, förstärka eller återspegla maktrelationer och sociala hierarkier.¹⁶

Men även om fasader och väggar skapar slutna rum så finns en rad öppningar mellan ute och inne, mellan den offentliga gatan och den

privata bostaden. Ytan är aldrig slät och ogenomtränglig och istället finner vi ofta öppningar i form av till exempel fönster och dörrar. Men medan fönstret – med filosofen och sociologen Georg Simmels ord – är en ”path for the eye”, utgör dörren en öppning för hela individen. För mer än ett sekel sedan diskuterade Simmel hur dörren kan visa på en önskan att separera samtidigt som den fungerar som en länk mellan olika rum. Å ena sidan kan den alltså ”störa” eller upphäva fasadens rumsliga avgränsning, å andra sidan kan den stängda dörren förstärka densamma.¹⁷ Tillsammans skapar väggarna med dess öppningar, i kombination med en fastighets passager, möjliga flöden mellan olika rum. På så sätt har arkitektens utformning potential att styra kroppens rörelser.

” Olika grupper av individer kan alltså – i relation till en specifik gräns – stängas in eller ut, välkomnas eller avvisas.

Genom att närmare studera dessa fasader och dörrar finns inte enbart möjlighet att urskilja dåtida rörelser, utan även föreställningar, värderingar och attityder som varit aktuella under en viss tid och på en viss plats. Stadens materiella lager kan återspegla tankar och värderingar knutna till de individer (och de samhällen) som skapat dem eller som använt och rört sig bland dem.¹⁸ En studie av detta gör att vi, som bland andra den brittiska historikern Karen Harvey har påpekat, kan komma närmare dåtida vardagsliv. Genom föremål och byggnader, i kombination med de kontexter som är kopplade till dem, kan vi fånga in ny kunskap om förfluten tid. Här handlar det om att se till samspelet mellan det materiella och individen, att försöka förstå hur den fysiska omgivningen påverkar individers erfarenheter och rörelser.¹⁹ På samma sätt har den brittiska antropologen David Miller diskuterat hur individen och det materiella är beroende av varandra. För samtidigt som individen skapar föremålen så är föremålen en del av processen i skapandet av individen.²⁰

Analysen utgår från tre delundersökningar. I en första fas intresserar jag mig för vad den franska sociologen Henri Lefebvre kallar det konceptualiserade rummet. Genom att studera planritningar, byggnadsinventeringar samt den fysiska miljön försöker jag fånga in arkitekters och byggherrars intentioner. Fokus riktas mot de olika passager och entréer som skapar en materiell länk – eller hinder – mellan ute och inne, mellan stad och hem. Mer specifikt studeras i detta avsnitt huvudentréer, köksingångar och vägar från gatan till våningen. Med Lefebvres ord placerar jag alltså maktens rum i centrum och försöker avtäcka vilka ideologier och tankar som ligger bakom olika typer av rumsliga ordningar.²¹ I den andra delen placeras portvakten i centrum, ett yrke och en roll som ritades in i många av de bostadshus som byggdes under decennierna kring sekelskiftet 1900.

För att komma närmare de sociala mönster som uppstod i relation till ett specifikt rum riktar jag även blicken mot de rörelser och individer som intog detsamma. I den sista delen analyseras därför vad som sker när dessa utrymmen befolkas. Här spårar jag rörelser mellan staden och den privata våningen och försöker fånga in vilka grupper av individer som valt, eller drivits mot, olika entréer och passager. Med hjälp av begrepp som klass och genus diskuteras hur den byggda miljön skapar olika flöden och möten. För att återknyta till Lefebvre betyder detta att jag intresserar mig för det levda och varseblivna rummet genom vilket vi kan få syn på rumsliga vardagliga praktiker.²² Avslutningsvis berör jag kort hur den ursprungliga rumsliga idén över tid mister sina funktioner och hur det materiella i sin tur omformas i relation till skiftande ideologiska, kulturella och samhällsliga förändringar.



KÖKSVÄGEN TILL KÖKSINGÅNGEN

Som begrepp används köksingången ibland symboliskt. I dagspressen dyker liknelsen allt oftare upp under tidigt 1900-tal för att illustrera hur någon eller något tar sig in ”bakvägen”. När en journalist i *Dagens Nyheter* 1910 bekymrat noterade hur dålig kolportägelitteratur spreds i samhället förklarade han att böckerna tagit köksvägen till hemmens bokhyllor. Ett antal tävlingscyklister tvingades 1927, enligt samma tidning, att ta ”köksvägen” till målgången efter att tävlingen avbrutits på grund av dåligt väder.²³ Trots att kökstrapporna idag till stor del har avfolkats så lever metaforen kvar. Ett företag som tar köksvägen till börsen har, genom att köpa upp ett redan börsnoterat företag, hittat en bakväg till ett för dem eftertraktat rum.²⁴ En rad kokbokstitlar signalerar att det är möjligt att ta köksvägen till både kändisar, ”en flickas hjärta” och till Portugal. I dessa fall ses mat och matlagning som en indirekt väg till insyn i kändisars privatliv, till att förföra en potentiellt framtida partner eller som ett sätt att lära känna ett land utan att själv besöka det.²⁵ Detta visar hur köksingången varit, och fortsatt är, en välanvänd metafor trots att den sedan nästan ett sekel tillbaka ritats ut ur flerfamiljshusens arkitektur.²⁶

Trappuppgångar och köksentréer, med den ofta tillhörande och separata kökstrappan, var byggda för att dölja. Samtidigt var det där som mycket av det mest vardagliga pågick. Som jag ska visa skapades köksingången för att styra vissa individer och varor bort från huvudentrén, och på så vis kunde de större och mer påkostade passagerna mellan staden och de privata våningarna hållas fria från rörelser som kopplades samman med stadens smuts och rörighet. Men det som under vissa perioder medvetet gömts och dolts är inte alltid lätt att spåra idag. Det mest vardagliga är inte heller det som, historiskt sett, i första hand har bevarats för eftervärlden. Frekvent upprepade och rutinmässigt återkommande praktiker har även en tendens att försvinna ur våra minnen. Eller rättare sagt kan de ofta uppfattas som så triviala att de inte ansetts värda att dela med sig av. Kökstrappor, portvaktsrum och köksingångar återkommer till exempel sällan i museers och arkivs minnesuppteckningar, och

endast i undantagsfall har de uppmärksammats i byggnadsinventeringar. Att spåra vad som utspelade sig i dessa rum och passager har med andra ord varit en utmaning.

Symptomatiskt nog använder etnologerna Billy Ehn och Orvar Löfgren just ordet "köksvägen" för att beskriva hur en forskare metodologiskt kan gå till väga för att finna spår av företeelser som inte självklart eller direkt avspeglas i olika typer av källmaterial. Genom att studera *en* företeelse kan man få svar på något helt annat.²⁷ Det handlar om att hitta nya vägar in i arkiven och söka på ställen som inte är till synes uppenbara. I detta sammanhang har digitaliserade och OCR-kodade samlingar varit ett viktigt verktyg då de möjliggjort sökningar i stora mängder av material såsom dagstidningar, tidskrifter, minnesuppteckningar och romaner. Detta innebär även att jag inte varit låst av dåtida taggningar och sökord vilket kan vara fallet när sökande sker i arkivinstitutioners samlingar. När en sökning har genererat en träff, har nya sökord kunnat identifieras vilka i sin tur utökat antalet träffar successivt. När en källa väl identifierats har jag sedan kunnat studera den i sin helhet för att på så sätt få en bild av det större sammanhang den är en del av.

Minnesuppteckningar och svar på olika frågelistor har även varit värdefulla källor, både i fysisk och digitaliserad form. Inte heller här finns uppteckningar som specifikt behandlar köksingångar, trapphus eller portvakter. Däremot finns spår av detta under helt andra teman, som till exempel tjänstefolk, bostäder eller i svar på frågelistor som handlar om olika typer av försörjning. Samtida populärkultur har också varit en viktig källa. Som historikerna Ulrika Holgersson och Tommy Gustavsson i sina respektive studier påpekat är det möjligt att genom kommersiella spelfilmer fånga in utbredda och tidsspecifika föreställningar eller praktiker. Eftersom det oftast finns kommersiella intressen bakom den typen av produktioner bryter innehållet sällan kraftigt mot tidens normer eller "publika referenser". Samtidigt är det vanligt att aktuella debatter eller teman skrivs in i handlingen. Även om filmen, eller brett spridd skönlitteratur, inte kan ses som en återspegling av verkligheten så kan den utgöra en möjlig väg för att fånga in samtida kulturella, ekonomiska eller politiska diskussioner och vardagliga praktiker.²⁸

De empiriska exemplen hämtas i första hand från Östermalm, en stadsdel som idag betraktas som ett av de mest exklusiva områdena i Stockholms innerstad. Som exempel kan nämnas att nio av de tio dyraste gatorna räknat i pris per kvadratmeter i Sverige är placerade där.²⁹ Det är en stadsdel där gränser mellan staden och det privata bör ha varit extra påtaglig och i och med det också möjliga att spåra. Jag landar i decennierna kring sekelskiftet 1900 med start kring 1880 då byggandet av flerfamiljshus i Stockholm ökade kraftigt, något som – med ett undantag mellan 1885 och 1895 – höll i sig fram till sekelskiftet. Mellan 1875 och 1900 byggdes till exempel i medeltal 135,9 bostadshus per år i Stockholm, vilket kan jämföras med 40,9 åren 1840–1874.³⁰ Den bortre tidsgränsen är något mer flytande. I huvudsak sträcker sig undersökningen fram till 1930-talet, en period där nya inredningsideal tränger ut gamla samtidigt som en mer genomgripande omorganisering av välfärdens resurser påbörjas. Vissa nedslag görs dock under de efterföljande decennierna.

Undersökningen tar avstamp i en period då området genomgår en kraftig omvandling. I boken *Nya Stockholm* från 1890 beskriver författaren och journalisten Claës Lundin (1825–1908) hur Ladugårdslandets omvandling gick ”i största hast” och hur tobakslanden och de ”ruskiga men måleriska kojorna” och de snedvridna ladorna ersattes av höga hyreshus ”ända ut i skogsbrynet”. ”Kogubbarna” trängdes undan och i de nybyggda bostadshusen flyttade välbärgade familjer in.³¹ Stadsdelen tycktes vid en första anblick i huvudsak befolkas av grupper med god ekonomisk ställning. När journalisten Beyron Carlsson (1869–1928) i boken *Hela Stockholm* från 1912 låter läsaren uppleva staden filtrerad genom en ung notaries blick, fångar han in de nya sociala skiktningar som följde av Ladugårdslandets omvandling. Liket den unga kvinnan i boken *Brita i Grosshandlarhuset* blickar notarien ut över gatorna och vill inget hellre än att få vara en del av den ”fina världen”. Han vill ”träda ut i lifvet [...] på Strandvägen” och ”simma omkring bland crème de la crème på samhällets yta och känna sig om en integrerande del af dagens hela Stockholm”.³²

STADENS MATERIALITET: OM RUMSLIGA FLÖDEN OCH SKILLNADSGÖRANDE

De bostadshus som byggdes på Östermalm från 1880- till 1920-talen hade, så gott som alla, särskilda köksingångar. Som till exempel byggnadsantikvarien Britt Wisth påpekat ritades både portvaksrum och olika typer av entréer in i fastigheterna. Utöver huvud- och köksentréer fanns i vissa fall även en körport vilken skapade ytterligare en länk mellan gata och fastighet. Även om just denna passage var byggd för att åstadkomma en väg för hästecipagen att ta sig in till innergårdarnas stallbyggnader, så kunde den även utgöra en promenadväg till innergårdarnas köksentréer.³³ Men köksingångarna kunde även vara placerade intill huvudentréer eller vid sidogator. Efter genomgång av omkring hundra planlösningar, vilka studerats i relation till byggnadsinventeringar som Stadsmuseet i Stockholm genomfört, har jag kunnat urskilja fem typiska ordningar vilka i olika grad höll isär, eller omvänt blandade, olika grupper av individer. Nedan illustreras dessa typexempel med hjälp av fem fastigheter som finns kvar än idag. Utöver att dessa utgör tydliga exempel, så är de valda utifrån att det även finns olika typer av käll- och/eller bildmaterial som kan knytas till dem. Fyra av dessa fem fastigheter har jag besökt. Genom att själv öppna en port, kliva över en tröskel, ta sig in i en stor marmorentré eller uppför en smal kökstrappa har jag fått möjlighet att uppleva miljön, men framför allt har jag kunnat jämföra dagens fysiska miljö med ritningar från när husen byggdes.

Låt oss börja med den fiktiva Britas arbetsplats, det Bünsowska huset på Strandvägen. Huset är ett exempel på när arkitektoniska lösningar skapade en hög grad av separation mellan olika grupper av individer.

Strandvägen 29–33: hög grad av separation

När det Bünsowska huset stod klart 1888 omfattade det tre fastigheter som hölls samman av en gemensam fasad mot Strandvägen. Genom två kortare flyglar fortsatte sedan huset in på sidogatorna Grev Magnigatan respektive Torstenssongatan. Exteriören ritades på uppdrag av den

förmögna träbaronen Fredrik Bünsow (1824–1897) av arkitekten Isak Gustaf Clason. Husets form bröt mot tidigare stilideal och kom att bli en förebild för en ny typ av arkitektur. Den tidigare ljusa och putsade ytan, som emellanåt försökte imitera olika typer av sten, sågs som falsk och tillgjord. Nu skulle naturmaterial användas och istället för utanpåliggande dekor i gips skulle utsmyckningar av fasaden helst huggas direkt i stenen.³⁴ Utformningen kom på så vis att förstärka känslan av en sluten och, i jämförelse med tidigare stilideal, mer svärgenomtränglig fasad. Kanske var det precis det författaren Hjalmar Söderberg försökte fånga in när han i romanen *Förvillelser* från 1895 lät diktjaget betrakta fastigheten och konstatera att den såg ut som ”en trotsig och lysande riddardikt i sten”.³⁵

Fastighetens tre huvudentréer utgörs av höga dekorerade portaler vilka omsluter lägre träportar som, enligt bland andra konstvetaren och byggnadsantikvarien Margareta Cramér, ytterligare bidrar till byggnadens fästningslika karaktär.³⁶ De höga och rikt dekorerade portarna signalerade status. För den som likt Brita kom i vadmalsklänning och smorladerskängor blev köksingången enligt tidens normer en mer lämplig inramning. Köksingångarna var placerade på den tvådelade innergården vilken nåddes via körportarna på respektive sidogata. I filmen går Brita målmedvetet till en av kökstrappornas entréer. I verkligheten bör dock även detta ha varit en rörelse som krävde en del förkunskap. Som tidigare nämnts fanns nämligen minst fjorton olika entréer i den uppdelade innergården. För det första fanns fem trapphus med vardera två dörrar. Via den ena dörren nåddes trappor som ledde upp till våningarnas kök. Den andra dörren var vägen ner till källarplanet. Utöver detta fanns ytterligare tre entréer som via bakvägen ledde in till huvudentréns trapphus. Slutligen fanns minst en köksingång som ledde rakt in i köket till en av våningarna på bottenplan. För att finna den dörr som ledde till en specifik våning bör det rimligtvis ha krävts en rätt grundlig kunskap om fastighetens inre ordning. I jämförelse med huvudentréerna var kökstrappan både smal, brant och byggd av betydligt enklare material. Idag finns inga spår av tidigare utsmyckningar i form av till exempel vägg- och takmålningar och det är ytterst osannolikt att det fanns några när huset byggdes.³⁷

Huvudentréerna var däremot påkostade, framför allt entrén till nummer 33. Redan när det byggdes var golvet täckt av svartvit marmor med bård i brunt och svart. Väggarna var målade i gul kvadermarmorering. Den första korta trappan var, och är fortsatt, svängd och med baluster-räcke av skulpterade stolpar. Trappan leder vidare upp till entréplanet och avsatsen mot själva porten ringas in av ett räcke med en utskjutande mindre balkong som för tankarna till en talarstol. Den är i sin tur upplyst av en lykta i flerfärgat glas. Med en byggnadsantikvaries ord består innertaket av "spegelvalv och stickkappor, akantusslingor, bårder och bladstavar, medaljonger med antika motiv på förgylld botten".³⁸ Några större flerfärgade glaspartier, med bland annat det Bünsowska vapnet, släpper in ljus från gatan samtidigt som det hindrar insyn.³⁹

Portvaktsluckan var placerad på väggen bakom den tidigare nämnda balkongen. Den omnämns inte i de byggnadsinventeringar jag funnit, men utifrån bevarade fotografier ser portvaktsluckan ut att vara gjord av frostat glas på vilket ordet "portvakt" var blåstrat samt en pil som berättade att portvaktsdörren fanns runt hörnet.⁴⁰ Bakom portvaktsluckan fanns en mindre lägenhet om ett rum och därifrån kunde, genom luckan, både porten och den första trappan överblickas.

De två andra entréerna, nr 29 och 31, var även de utsmyckade och liknade på flera sätt den nyss beskrivna entrén. Men någon "balkong" fanns inte och i jämförelse med nummer 33 var tak och väggar något mer sparsamt dekorerade. Ytterligare en skillnad utgjordes av portvaktsluckan som placerats högt upp i väggen direkt till höger vid entrén. Det gav visserligen portvakten uppsikt över porten, men att överlämna något, eller kommunicera i "jämn höjd" var däremot fysiskt omöjligt. I sådana fall fick besökaren ta sig upp för trappan för att sedan knacka på dörren till portvaktens lägenhet. I innerstadsinventeringen som Stadsmuseet i Stockholm genomförde 1974 noteras faktiskt portvaktsfönstret i nummer 29 där dess skulpterade och delvis förgyllda överstycke omnämns.⁴¹

Den fysiska distansen mellan huvudentré och köksingång medförde att vissa individer, synliga från Strandvägens esplanad, öppnade de höga och tunga portarna för att ta sig in i fastigheten. Det rikt dekorerade trapphuset kunde då fungera som en förstärkning av redan hög social



Portvaktsslucka från
Strandvägen 33. Foto:
Stefan Hasselberg, 1973.
Stadsmuseet i Stockholm.

status och identitet. Samtidigt fick andra, dolda av innergårdens väggar, ta sig in i fastigheten via kökstrapporna.⁴²

I det Bünsowska huset fanns, med undantag av de tre mindre portvaktslägenheterna samt kuskbostaden som var belägen ovanpå innergårdens stall, enbart stora våningar som, med några få undantag, bestod av sju rum och kök samt jungfrukammare.⁴³ Hyresgästerna var, om vi ser till de yrkesgrupper som fanns representerade i huset, sannolikt välbärgade individer. År 1888 flyttade till exempel vice konsuln Gustav Emil af Broms

in tillsammans med sin hustru, fem barn och två pigor.⁴⁴ Även grosshandlarna Walley, Strauss, Wimmermark och Österlind tog plats i huset med respektive familjer. Andra exempel är civilingenjören Norström, kapten Odelberg och löjtnanten Jacques Erik Treport Lagercrantz. Den sistnämnda flyttade in med hustru, två barn, en amma och fyra pigor.⁴⁵ Bland hyresgästerna fanns från start även greve Hugo Hamilton samt Fredrik Bünsow själv. Det var högst osannolikt att dessa grosshandlare, kaptener eller grevar skulle möta sitt tjänstefolk på gatan, eller träda in i fastigheten med dem vid sin sida. I praktiken innebar detta att olika grupper av individer, med olika ärenden och olika relationer till huset och dess hyresgäster, hölls isär.

Ulrikagatan 15: att synliggöra skillnad

En andra idealtypiskt utformad entréordning utgörs av fastigheter där huvudentré och köksingång placerades precis intill varandra. Istället för att vissa grupper av individer, såsom i det förra exemplet, nästintill osynligt tog sig i fastigheten så kan dessa entréplaceringar tolkas som ett synliggörande och vidare ett förstärkande av tidens klassrelationer. Här kunde hyresgäster och tjänstefolk göra entré sida vid sida, men genom helt olika öppningar mellan gatan och bostadshuset, vilket visualiserade den klassrelaterade ordningen. Ett tydligt exempel på denna ordning är fastigheten på Ulrikagatan 15 (tidigare nummer 5).⁴⁶ Här kunde grosshandlare Davidow Goldmann Eliason stiga in genom den stora porten samtidigt som hans kokerska öppnade den enklare dörren som via källargång och kökstrapp ledde vidare till samma våning.⁴⁷ Fastigheten är idag belägen på en av Stockholms dyraste adresser.⁴⁸ Huset byggdes mellan 1913 och 1914 på uppdrag av Frithiof Berg. Arkitekt var Folke Zettervall (1862–1955).⁴⁹ Fastigheten består av fem plan. På vart plan finns två våningar om fem rum och kök, jungfrukammare samt en rymlig entréhall. Bottenvåningen består dock av en lägenhet om sex rum och kök samt en mindre bostad om fyra rum och kök – en konsekvens av att



Portvaktsslucka från Strandvägen 29. Foto: Lennart af Petersens, 1963. Stadsmuseet i Stockholm.

246 BAKOM STADENS KULISSER

De flesta fastigheter med denna lösning utgörs av huskroppar vars fasad sträcker sig längs med *en* gata. Följaktligen är det inte möjligt att placera köksentréerna vid en sidogata. Men även om entréernas placering är en konsekvens av bristande alternativ, kvarstår konsekvensen att själva byggnaden – precis som i det Bünsowska huset – hade potential att synliggöra tidens klassrelationer, om än på ett helt annat sätt.⁵² Vi kan alltså se hur både fysiskt avstånd *och* närhet kan bidra till att synliggöra skillnader mellan olika grupper av individer.

De tre övriga exemplen visar istället på olika grader av blandning, där mannen i hög hatt och blankpolerade skor kan kliva över precis samma tröskel som budet med en vegakeps på huvudet.

Strandvägen 51: att mötas för att skiljas

Till Strandvägen 51 finns, och har alltid funnits, endast en entré. Huset stod klart 1897 och bakom dess utformning stod Sam Kjellberg (1868–1939), en av Stockholms mest anlitade arkitekter kring förra sekelskiftet. Fastigheten byggdes med fem våningar med en lägenhet om sex till åtta rum och kök på varje plan. Utöver detta fanns en portvaktslägenhet på bottenvåningen. Det är med andra ord få hushåll i fastigheten. Porten till huset finns kvar i original och har, i jämförelse med fastigheterna intill, en något enklare skulptural inramning.⁵³ De dubbla dörrarna är även de försedda med skulpturer och framför dörrens glasparti finns smidesdekorationer. Från porten leder en vit marmortrappa upp till entréplanet. Vem som helst, oavsett ärende eller social grupptillhörighet, passerade alltså genom denna dörr. Men redan vid den första avsatsen fanns möjlighet att välja, eller styras åt, olika håll genom fastigheten. Ett alternativ var att fortsätta rakt fram uppför den stora marmortrappan som ledde upp till våningarnas huvudentréer. På vägen upp släpps ljuset igenom av stora blyinfattade fönster med flerfärgade fågelmotiv, en fönsterlösning som samtidigt hindrar utsikt mot den betydligt enklare utformade innergården. En annan möjlig väg var att ta hissen upp till våningarna. En tredje väg pekades ut av en intill hissen placerad skylt, som informerade om att varubud skulle använda den entré som nåddes

via gården.⁵⁴ För att komma ut på gården passerades portvaktslägenheten, vilken inte är direkt synlig från trapphuset. Intill portvaktsluckan finns idag ytterligare en skylt: ”till köken”, med en pil som pekar ut mot gården. Den långsmala portvaktsluckan är placerad i väggen och genom den kunde portvakten enbart överblicka hissen samt dörren som ledde ut till gården. Det var däremot omöjligt att överse, eller kontrollera, vilka som tog marmortrappan direkt upp till våningarna. Den som tog just den vägen passerade tre dörrar för att nå våningen. Den som däremot tog köksvägen fick öppna, passera och stänga hela sex dörrar. En omständlig process, framför allt för den som hade famnen full av varor och paket.⁵⁵

I en första fas av inträdande i denna fastighet görs med andra ord ingen skillnad på individ eller ärende. Från gatan fanns – och finns – endast en entré, och herrskap och dess gäster, tjänstefolk och bud öppnade alla samma port.⁵⁶ Väl kommen till entréplan började planlösning och arkitektur, med hjälp av skriftlig information, att skapa olika flöden för olika individer genom fastigheten.

Grevgatan 15: korsande gränser

De som besökte, eller bodde på, Grevgatan 15 (tidigare nummer 5) öppnade även de initialt en och samma dörr för att ta sig in fastigheten. Eller för att vara mer precis: en körport. I denna fastighet var rörelserna än mer blandade, och potentiella möten mellan grupper av individer var möjliga i högre grad än i de tre ovan nämnda. Bakom körporten öppnade sig ett åttkantigt rum med kalkstensgolv, pilastrar och väggmålningar i landskapsmotiv. Journalisten och författaren Annastina Alkman (1879–1971) bodde som barn i fastigheten. Hennes detaljrika minnen av barn-domshemmet med dess flöden av individer finns dels nedtecknade av henne själv i den illustrerade boken *När gräset var grönt*, dels i en bostadsinventering genomförd av konsthistorikern Birgit Gejvall 1953. Portvalvet hade, med Alkmans ord, ”de underskönaste målningar av natur” och ”de skönaste skulpturer i renässans, en del Venus, i nischer”.⁵⁷ Även bakgården var dekorerad med målningar och till och med soptunnan fick, om vi litar på Alkmans minnesbilder, en upphöjd plats på gårdens

marmoralustrad.⁵⁸ Den då unga arkitekten Carl Möller (1857–1933) fick uppdraget att rita fastigheten av sin far som var husets byggmästare. 1883 flyttade de första hyresgästerna in.⁵⁹

Om vi tar oss tillbaka till det åttkantiga rummet fanns först till vänster en portvaktslägenhet med tillhörande lucka i väggen. Intill fanns en rikt dekorerad och till synes tung dörr med stora glaspartier genom vilken husets trapphus skymtade. Någon separat kökstrappa fanns inte. Oavsett ärende trampade alla sig upp genom huset via den grå kalkstenstrappan. Däremot hade varje våning två entréer, där den ena ledde in till våningens hall, den andra till köket. I praktiken innebar det att hyresgästerna inte enbart mötte jungfrun när hon serverade dem middag i matsalen, utan även när de sida vid sida – genom varsin dörr – tog sig in i – eller ut ur – våningen. Men det finns ytterligare en aspekt som visar hur de arkitektoniska gränserna var något mindre tydliga i denna typ av fastighet. För det var inte enbart boende i de stora våningarna som tillsammans med sitt tjänstefolk, och de bud som lämnade öl och mat till dem, som passerade körporten. Det gårdshus som hörde till fastigheten bestod nämligen av ett antal mindre lägenheter om en till fem rum och kök.⁶⁰

Även om förra sekelskiftets byggherrar i första hand såg välbärgade hushåll som sina potentiella hyresgäster var Östermalm inte enbart ett område för de rika. För det första delade hyresgästerna bostad med eventuellt tjänstefolk. Även om det inom våningarna skapades tydliga gränser mellan de ytor där husjungfrur och pigor arbetade och sov, så delade de samtidigt bostadsadress med sina arbetsgivare.⁶¹ För det andra kunde en och samma fastighet befolkas av individer från olika socialgrupper. I fastigheter utan hiss var de stora och påkostade våningarna placerade på de första våningsplanen. Att vandra högst upp för att nå sitt hem var inte lika attraktivt, vilket medförde att de övre våningarna kunde bestå av mindre lägenheter som hyrdes för en lägre kostnad.⁶² Detta var dock inte fallet på Grevgatan 5. Däremot fanns det ovan nämnda gårdshuset. Placeringen gjorde att ljusinsläppet för dessa lägenheter var sämre, liksom utsikten vilken i detta fall bestod av dasslängor och stallbyggnad. Genom Rotemansarkivet kan vi se hur vitt skilda yrkesgrupper var skrivna på adressen under de första åren. Annastina Alkmans familj

flyttade till exempel in när huset stod klart. Hennes far var kofferdikap-
tenen och ångbåtsbefälhavaren Rydell. Utöver hennes mor, två systrar
och familjens två fosterdöttrar var två pigor skrivna på adressen. Till
grannar i huset hade de en styrman och en kyrksångare med respektive
familjer samt en postvaktmästare, en lavettmakarmästare och en vice
häradshövding. År 1885 flyttade även legationssekreteraren Kazarinow
in, vars hushåll – utöver honom själv – bestod av en betjänt och två pigor.
Den ovan nämnda byggmästaren Möller hade också en våning i huset.
Men på fastigheten var även sömmerskor, arbetskarlar, målare, tvätter-
skor, metall- och järnarbetare skrivna.⁶³ Även om det av Rotemannens
anteckningar inte går att avläsa till vilken dörr deras nycklar gick så kan
vi med relativt god säkerhet anta att i alla fall de senare nämnda bodde
i gårdshusets billigare och något mörkare lägenheter.

Linnégatan 52: (o)upplösta gränser

Det sista exemplet utgörs av fastigheten Havsfrun 11, ett hus som binder
samman Linnégatan 52 (tidigare nummer 50) med Skeppargatan 43.
Huvudentrén var placerad vid Linnégatan och det var även där port-
vaktslägenheten var belägen. Ingången vid Skeppargatan var något
mindre, men ska ej liknas vid – eller misstas för – den vanligtvis blyg-
sammare köksentrén. Fastighetens två kökstrappor nåddes via gården.⁶⁴
Vid en första anblick tycks lösningen likna Strandvägen 51 med sin ge-
mensamma entré för alla, men där huvudentréns trapphus och gårdens
kökstrappor sedan skapade olika flöden genom huset. Men Linnégatan
52 bjuder på passager som bryter upp de gränser vi sett i ovanstående
exempel. Huset byggdes 1903–1904 på uppdrag av L. P. Johansson med
Hagström & Ekman som arkitekt. Fasaden är av rödbrun sprit- och
slätputs men utöver den skulpterade portalen, med jugendinspirerade
blom- och växtmotiv, finns endast sparsamt med utsmyckningar. I jäm-
förelse med det Bünsowska huset på Strandvägen, och tillika Grevgatan
15, är entrén något enklare i sin utformning. Golvet är i vit marmor med
en grågrön bård. När någon klev över den första tröskeln fick denne
direkt ta den korta svängda marmortrappan på höger sida, en lösning

som påminner om entrén till Strandvägen 33. Även här övergår trappan till en balkongliknande avsats med räcke i svarvade balustrar. Men det finns varken tak- eller intarsiamålningar.⁶⁵ Här passerade de som skulle till fastighetens större våningar vilka bestod av mellan fyra och sex rum och kök samt jungfrukammare. Jane Bäcklin-Svedberg, född år 1900, växte upp i huset. När hon som vuxen minns tillbaka beskriver hon en strikt uppdelning där "[s]tora trappan från Linnégatan blott [fick] 'bestigas' av Herrskapet och deras barn och gäster". Hon beskriver hur portvakten såg till att varken barn eller bud tog hiss till våningarna och att buden, liksom jungfrurna och deras bekanta, fick ta kökstrappan. För i "köksfarstun var det ej så noga!"⁶⁶

Men kökstrapporna användes dock inte enbart av tjänstefolk, bud och iskarlar. De var även vägen till vissa av fastighetens mindre lägenheter. Vid kökstrappans vilplan fanns således en dörr som ledde in till lägenheter om två till tre rum och kök, och intill fanns en något lägre och smalare dörr som ledde in till de stora våningarnas kök. Om vi även här, utifrån ett materialitetsperspektiv, tolkar dörrarnas storlek som en form av klassmarkör uppstår ett komplext mönster mellan de hyresgäster som bebor stora respektive små våningar och de stora våningarnas tjänstefolk i relation till hyresgästerna i de mindre våningarna.

Liksom i Grevgatan 15 levde individer från olika samhällsklasser på samma adress. Här skapade arkitekturens utformning möjlighet för social interaktion mellan vissa grupper samtidigt som den försvårade möten mellan andra. Men huruvida kapten Bäcklin sprang ihop med skådespelerskan Märta Abigail Hedman, eller om strykerskan Kristinas väg genom huset korsade den före detta översten Bratts, lär vi inte få veta. Men kanske att hovrättsnotarie Breitholtz kokerska nickade igenkännande till eldaren Brink när de möttes i kökstrappan.⁶⁷

Väggarna, med dess öppningar och passager, skapar olika flöden. För att återknyta till Mubi Brighenti och Kärrholm kan vi alltså se hur social interaktion mellan vissa individer förenklas genom arkitekturen medan den försvåras eller omöjliggörs för andra.⁶⁸ Vi kan se hur de mer påkostade fastigheterna bygger in gränser som tydligare markerar en hierarkisk ordning mellan olika grupper. Husens olika grader av utsmyckning

och dekoration samt mer eller mindre påkostade materialval, signalerar samtidigt olika grad av status vilket i sin tur attraherade hyresgäster från olika grupper i samhället.⁶⁹ Det första exemplet, det Bünsowska huset, var det mest påkostade och också den fastighet där de boendes sammansättning var mest homogen. Här kunde fastighetens påkostade huvudentréer fungera som en förstärkning av hyresgästernas sociala status.

En mer omfattande kartläggning skulle behövas för att fånga in avvikelser, förändring över tid samt eventuella skillnader mellan bebyggelsestrukturen i Östermalms olika områden. Det vore även intressant att se hur liknande gränser ritades in i fastigheter på Södermalm, Kungsholmen och Norrmalm, för att nämna några exempel. För även där återfanns separata köksingångar och vakande portvakter. Men utifrån denna beskrivning kan vi ändå se att föreställningar om samhällets organisering kunde ta fysisk form. Fastigheternas rumsliga ordning visar således på det som Lefebvres kallar för det konceptualiserade rummet.

Det bör dock poängteras att det även fanns praktiska argument bakom byggandet av separata köksentréer. Det var vägen för transport av varor, föremål och material som riskerade att lämna smuts och skräp efter sig. I iskarlarnas spår fanns smältvatten från isblocken de transporterade, block vars vassa kanter dessutom riskerade att skrapa de målade väggarna. Även vedkarlars och latrinhämtares rörelser i trapphuset kunde, om oturen var framme, avkodas genom skräpiga och smutsiga lämningar. Oavsett detta blev konsekvensen separering och i förlängningen ett osynliggörande av vardagens ofta smutsiga och repetitiva sysslor. Som vi ska se kom dessa materiella gränser att förstärkas av portvaktens närvaro och vakande öga.⁷⁰

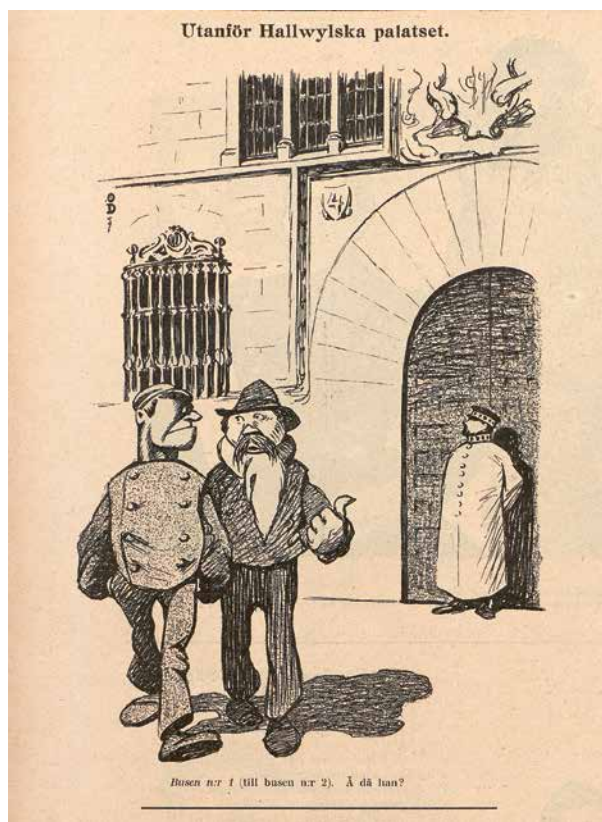


PORTVAKTEN, EN MÄNSKLIG FÖRSTÄRKNING AV RUMSLIGA GRÄNSER

I centrum för bilden nedan, om än i bakgrunden, befinner sig Hallwylska palatsets portvakt Wahlström. De som i verkligheten passerade Hamngatan 4 kunde se den riktiga Wahlström iklädd sin uniformsrock med guldfärgade knappar och gyllene revärer.⁷¹ Tuschteckningen är signerad Oskar Andersson och publicerades första gången i *Söndagsnisse* 1900 under rubriken "Utanför Hallwylska palatset". Genom bildtexten "Busen n:r 1 (till busen n:r 2). Ä dä han?" illustreras att palatsets portvakt är så välklädd att han tas för palatset ägare Walther von Hallwyl.⁷² Men den välklädda Wahlström, som dessutom bodde med sin familj i en egen lägenhet på Strandvägen 25, utgör portvaktskårens undantag och kan inte sägas representera kåren i stort.

En något mer rättvisande bild ger sannolikt novellen med titeln "Den tvåbenta hunden" som publicerades i *Idun* 1926. Där beskrivs portvaktens vardag som både slitsam och dyster. Novellen startar på en parkbänk där berättarjaget just påbörjat ett samtal med en äldre kvinna "med snö vitt hår och blida drag". Vid en snabb blick tycks hennes yttre avslöja ett ursprung ur den högre medelklassen. Men det visar sig snabbt att den äldre kvinnan, som hon själv formulerar det, istället "är småherrs-kapets skräck och fasa". Hon jämför sig själv och sin roll som portvakt med en "tvåbent bandhund, som varje välrenommerad värd håller sig med nuförtiden, och som äro bettlares, försäljares, springpoj-kars och ungars naturliga fiende."⁷³ Hon beskriver vidare en strävsam vardag där hon likt en

Tuschteckning av Hallwylska palatsets portvakt av Oskar Andersson, publicerad i *Söndagsnisse* 1900, nr 14, s. 6.



hund skäller på barn och tiggare, samtidigt som hon håller tjuvar borta. Men hon vaktar även på tjänstefolket så de inte piskar mattorna på fel ställe och säkerställer att fästmannen inte följer den ogifta kvinnan över tröskeln till våningen. Utöver det ser hon till att det är rent och snyggt i trapphuset och att mässingsdetaljerna blänker. Mest tycks hon lida av att dörrklockan aldrig tystnar. Hon ser sitt yrke som ett straff lämpligt den som begått de svåraste brott men konstaterar att portvaktsyrket, på grund av bostadsbrist och höga hyror, fortfarande är eftertraktat.⁷⁴

Den tidigare forskningen om portvakter är, utifrån en svensk kontext, ytterst sparsam för att inte säga obefintlig. Gejvall skriver dock i sin studie om 1800-talets Stockholmsbostad att yrket etablerades under mitten av seklet, samtidigt som de borgerliga hyreshusen växte i storlek och blev alltmer påkostade.⁷⁵ Men hur många fastigheter som hade portvakt och hur portvaktens levnadssituation såg ut vet vi inte. Inte heller vet vi hur skillnaden mellan olika stadsdelar, eller mellan olika delar av landet, såg ut. I det här sammanhanget finns inte heller utrymme för en sådan kartläggning, men jag kommer däremot kunna ge inblickar i portvaktens vardag och i yrkets status.

Det är svårt att ta reda på hur många som arbetade som portvakt i fastigheterna på Östermalm kring förra sekelskiftet. För att ändå försöka få en bild av portvakternas antal och sammansättning har jag gjort nedslag i mantalslängderna år 1901 och 1930. Detta visade att nästan 40 procent av portvakterna, under båda perioderna, var kvinnor.⁷⁶ Rotemansarkivet berättar vidare att ett flertal av dessa kvinnor försörjt sig som piga både innan och efter sin anställning som portvakt, vilket ger en viss indikation på yrkets status. Vidare finns exempel på portvakter som bodde i fastigheternas portvaktslägenheter med sin familj, men det var inte heller ovanligt med ensamstående portvakter. Exakt hur fördelningen mellan olika civilstånd såg ut, hur eller vilka åldersgrupper som var representerade, ligger utanför denna undersöknings ramar. Resultatet ovan ska även betraktas som ytterst preliminärt. För det första noteras inte alltid en individs yrke, vilket innebär att det kan finnas fler som arbetar som portvakter än vad jag fångat in. För det andra finns ingen information om huruvida de arbetar som portvakt i flerfamiljshus, på en

institution, hotell eller fabrik. För det tredje kan det finnas än fler gifta kvinnor som arbetat som portvakt, men som på grund av sitt civilstånd endast registrerats som "hustru" och därmed osynliggjorts i statistiken. Slutligen kan jag, efter sökningar på specifika fastigheter, konstatera att det i vissa fall inte finns någon portvakt registrerad på en viss fastighet trots att jag, med hjälp av andra källor, vet att portvaktslägenheten var bebodd. Trots dessa osäkerheter kan vi konstatera att yrket inte hade en tydlig genuskodning samt att civilstånd inte var avgörande för att ta plats som portvakt.

Portvakten levde och arbetade både bokstavligen och symboliskt på gränsen mellan ute och inne. Likt Petrus som i Bibeln vaktade porten till himmelriket hade han – eller hon – makten att släppa in, eller avvisa, hänvisa någon upp för den ljusa marmortrappan, över gården eller ner i de mörkare källargångarna. På samma gång som portvakten utgjorde en länk mellan den privata och den offentliga sfären så kan dennes närvaro tolkas som en potentiell förstärkning av den fysiska gränsen mellan gatan och det privata rummet. Den dominerande bilden som träder fram ur svar på frågelistor, minnesanteckningar och samtida artiklar och romaner påminner om den bild som förmedlades i novellen i *Idun*. För det första var den ekonomiska ersättningen ofta blygsam. När en journalist i tidningen *Fäderneslandet* 1892 vill illustrera hur oerhört lågt avlönade tidens överbanmästare var är det portvaktsyrket som blir jämförelsepunkten, för överbanmästaren hade till och med lägre lön än den som vaktade porten.⁷⁷

” Portvakten levde och arbetade både bokstavligen och symboliskt på gränsen mellan ute och inne. Likt Petrus som i Bibeln vaktade porten till himmelriket hade han – eller hon – makten att släppa in, eller avvisa, hänvisa någon upp för den ljusa marmortrappan, över gården eller ner i de mörkare källargångarna.

Ett annat exempel ges genom den bostadsundersökning som konsthistorikern Birgit Gejvall genomförde i början 1950-talet. En av hennes informanter, som kring sekelskiftet 1900 var boende på Storgatan, berättar att fastighetens portvakt var *helt* utan lön. Istället ersattes arbetet genom fri bostad, mat och ved. Portvakternas liv var, om vi ska lita på en annan av Gejvalls informanter, ”uruselt”.⁷⁸ Även författaren Bo Bergman minns portvaktarparet som vaktade entrén till den fastighet han växte upp i på Östermalm under slutet av 1800-talet som fattiga, och som barn fick han gå ner till dem med familjens middagsrester.⁷⁹ När Stockholms portvakter 1931 beslutade sig för att organisera sig fackligt var det för att ändra på just detta. Även om vissa hade både semester, relativt god lön och en bostad med acceptabel standard så såg det annorlunda ut för flertalet.⁸⁰ När förbundet året efter genomförde en rundfrågning bland sina medlemmar om rådande arbetsvillkor visade det sig till exempel att medellönen låg på 50 kronor i månaden vilket kan jämföras med att en manlig industriarbetare samma år fick 230 kronor. 60 procent av medlemmarna uppgav vidare att de var tvungna att ha ytterligare ett arbete för att klara sig ekonomiskt.⁸¹

Vakta, städa, elda, skotta och guida

Vad skulle de då utföra för sin förmodat låga lön? Källorna berättar om minst sagt varierande arbetsuppgifter. Som namnet signalerar var dock det primära uppdraget att vakta porten. Den skulle låsas upp om morgonen och stängas om kvällen. Under natten var det också portvaktens uppgift att öppna för den som önskade tillträde. Tiggare skulle hållas borta, buden hänvisas till köksingången, barnen skulle jagas ut ur hissarna och den som sökte någon av hyresgästerna fick först berätta om sitt ärende.⁸² Portvakten fungerade ofta även som fastighetens vaktmästare och städare genom att se till att det var snyggt på gård och trottoar, att det var skottat utanför porten och dammfritt i trapphuset. En annan vanligt förekommande uppgift var att elda i fastighetens panna. Portvakten kunde även tillfrågas om hjälp när ett enskilt hushåll behövde köpa in ved, få mattorna piskade eller assistera när en familjs flyttlass gick från staden till sommarnöjet.⁸³

Portvaksfru Wigren tar emot vedleverans i källaren på Villagatan 12. Foto: Ingvar Lundkvist, 1974. Stadsmuseet i Stockholm.



Ytterligare en uppgift, som tydligt illustrerar hur portvakten levde på gränsen mellan det privata och offentliga, var deras roll som länk mellan de privata hushållen och yttervärlden. Det var till portvakten paket kunde levereras eller visitkortet lämnas med ett tack för en tidigare middag. Annonser i dagspressen berättar även att portvakten kunde bistå vid affärsuppgörelser. Den som var intresserad av att köpa en utannonserad häst, en begagnad imperialsäng i valnöt eller Dorés illustrerade bibel uppmanades att ta kontakt med portvakten i det hus där säljaren bodde.⁸⁴ Även när hushållen annonserade i dagspressen efter ammor, jungfrur eller köksor kunde intresseanmälan ske hos portvakten.⁸⁵ Även under dagspressens rubrik "förlorat" får portvakten ofta



Portvakten Erlandsson,
Karlavägen 45. Foto:
Lennart af Petersens, 1964.
Stadsmuseet i Stockholm.

en central roll. När sköldpaddskikaren tappats bort, när sidenskräpet med det förgyllda sidenspannet glidit av midjan eller när den stora diamantbroschen lossnat från klädesplagget under promenaden mellan Hasselbacken och Banérgatan, ombads den eventuelle upphittaren att kontakta portvakten i ett specifikt hus för ”vedergällning” – eller, som vi skulle säga idag – hittelön.⁸⁶ Exempelen visar hur portvakten kunde ges förtroende i relation till både varor och pengar och på så vis utgöra ett led vid ekonomiska transaktioner.

Men portvakten tycks inte enbart vara en länk mellan hyresgäster och yttervärlden. Under hela undersökningsperioden är dagspressen fylld av hushållerskor, jungfrur och kokerskor som söker nya platser. I ett flertal fall uppmanas den potentiella arbetsgivaren att ta kontakt med portvakter vid adresser som Strandvägen, Karlaplan och Sturegatan, vilket kan tolkas som att det också var adressen för de arbetssökandes pågående anställningar.⁸⁷ Från portvakten gick på så vis trådar som både ledde till herrskapet och till dess tjänstefolk.

Vresig, rar eller skvallrigt allvetande: om maktbalans i rörelse

I minnesuppteckningar, självbiografier, romaner och filmer är det tre dominerande portvaktskaraktärer som träder fram. Det är den arga och hotfulla portvakten, den snälla och hjälpsamma och slutligen den skvallrande allvetande portvakten. En av de tillfrågade i Gejvalls ovan nämnda bostadsundersökning liknar barndomshemmets portvakt vid den skrämmande trehövdade hunden Cerberus som enligt myten vakade dödsriket. En annan beskriver portvakten som ”barnens förskräckelse”, en tredje använder ”rivjärn” som liknelse.⁸⁸ När författaren Erik Zetterström, mest känd under sitt alias Kar de Mumma, nedtecknar sina barndomsminnen från 1910-talets Östermalm får portvakten, eller ”Tanten” som han kallade henne, en central roll. Det är hon som nitiskt och med hjälp av en kvast hindrade honom och hans vänner från att släpa hem ”hemlösa råttor”, spela om pengar i porten eller klättra över staketet som skilde gårdarna åt.⁸⁹

Men parallellt med dessa berättelser finns andra där portvakten istället är barnets vän samtidigt som de, som författaren Per Wästerberg beskriver det, utgjorde en "brygga till den vuxna världen" som andra vuxna sällan kunde bli.⁹⁰ En av Gejvalls informanter berättar att det var portvakten som förvandlade innergården till en efterlängtat skridskobana om vintern och en av de kvinnor jag själv intervjuat ger ett annat exempel. Som barn under 1950-talet tillbringade hon mycket tid hos sin mormor som bodde på Strandvägen. Hon beskriver hur hon efter middagen ofta knackade på hos portvaktsfamiljen för att spendera en stund av kvällen sittande i portvaktsfruns knä.⁹¹

Den allvetande, och emellanåt skvallrande, portvakten springer ur föreställningen om att denne hade möjlighet att samla bred kunskap om de personer som bodde i huset. De såg när någon kom och när någon gick. De visste vilka som fick besök och av vem. Det var de som tog emot meddelanden och hälsningar och emellanåt paket. I de fall där portvakten dessutom agerade vaktmästare fick denna även tillfälligt tillträde till hushållens privata sfär. Just denna del av portvaktsyrket illustreras tydligt i en artikel som publicerades i *Aftonbladet* 1952. Journalisten intervjuar fru Zetterman som vid tillfället arbetat som portvakt på Villagatan 13 i 35 år. I fastigheten bodde en rad ambassadörer och ministrar, och enligt journalisten var den det mest "kosmopolitiska huset i Stockholm". Och "som det anstår en god portvakt" hade fru Zetterman full kontroll över allt som skedde "i sitt hus":

Hon vet mycket som kanske annars är s k diplomatiska hemligheter.
Hon vet varför minister så och ambassadör så blev hemkallade så snart.
Hon vet att belgiska ministern har en fransk kock och en italiensk betjänt, att ryssarna och kineserna inte har utländska tjänare och att den indiske ministern inte har något tjänstefolk alls.⁹²

Men samtidigt som kunskapen om de boende kunde upplevas som något positivt och trygghetsskapande var gränsen till rollen som opålitlig ryktesspridare hårfin. I romaner och filmer återkommer bilden av portvakten som någon som generöst delar med sig av den information

som hon eller han hade samlat ihop om de boende, deras vanor och besök. I filmen *Medan porten var stängd* från 1946 är portvaktsfrun Frida Johansson "skvallerkärningen" som "ser och hör allt, men inte gör allt". Även hennes make ger uttryck för visst förakt gentemot sin hustru och påtalar det omoraliska i att hon, så fort hon fått reda på något nytt, rusar till mjölkbutiken för att dela sin kunskap med andra. Men när ett mord begås i fastigheten så är hennes detaljerade redogörelser om olika individers rörelser viktig (om än just i detta fall inte avgörande) valuta för polisdetektivena.⁹³ Samma dramaturgi återfinns i Maria Langs pusseldeckare *Ofärd i huset bor* från 1959. Även den utspelar sig på Östermalm i en tid då kökstrapporna hade övergivits men där portvaktslägenheten fortfarande var bebodd. I den huserade den arbetsovillige alkoholisten Frank med sin hustru Märta, och det är hon som ensam tar hand om portvaktssysslorna. Uppgiften tar hon på stort allvar, vilket genererar minst sagt ambivalenta känslor hos både fastighetsägare och dess hyresgäster. För samtidigt som hon underlättar deras vardag genom att veckostäda deras våningar, byta proppar och rengöra deras toaletter så har hon en aldrig svikande nyfikenhet "med ögon och öron på vid gavel" som gör att hon vet "precis *allt* om var och en i hela kåken". Genom att hålla obehöriga på avstånd skapar hon visserligen trygghet, men känslan kunde snabbt skifta till obehag.⁹⁴ Även denna portvaktskaraktär får under berättelsens gång en central roll som vittne i en polisutredning, en roll som även verklighetens portvakter fick axla.⁹⁵

Sociologen Peter Bearman, som studerat portvakternas arbete på dagens Manhattan, karaktäriserar relationen mellan dem och de boende som både nära *och* distanserad. Från de boendes sida grundas den ofta oönskade känslan av närhet i vetskapen om att portvakten skulle kunna besitta en nästintill gränslös kunskap om deras privatliv. Det kan handla om vad de äter till middag, hur deras kärleksrelationer ser ut eller vetskap om alkoholvanor. Bearman kunde i sin studie se hur de boende försökte neutralisera kunskapen antingen genom att tillskriva den lågt värde eller genom att knyta portvakten närmare till sig. Det senare kunde ske genom att i viss grad inkludera portvakten i sin egen privata sfär. Enligt Bearman fungerade dock strategin enbart så länge det samtidigt fanns

en tydlig social distans som upprätthöll en viss grad av hierarki.⁹⁶ Det är i denna undersökning inte möjligt att komma så nära gårdagens Östermalmska portvakter som Bearman gör i sin studie. Men diskussionen om närhet och distans är ändå intressant. Framför allt är klassperspektivet relevant. Även om Bearmans portvakter, i jämförelse med andra arbetar- och serviceyrken i en amerikansk kontext, beskrivs som arbetarklassens elit, så var det fortsatt en stor diskrepans mellan dem och de boende som de öppnade dörren för. Genom uttrycket "the social ecology of the lobby" beskriver han hur samspelet mellan portvakter och boende är full av paradoxer där portvaktens makt över entréområdet begränsas av deras underordnade klassposition. En del av portvaktens professionalitet handlar om att kunna förmedla en ödmjuk underdånighet, vilket i sin tur blir en del av den sociala distansens upprätthållande. Han ser relationen, och hela bostadshuset, som en spegling av det amerikanska samhället i stort.⁹⁷

Även i 1800-talets svenska kontext är klassrelationen tydlig. Portvakten, med låg social status, levde sitt liv mitt i de välbärgade hushållens rum. Eller mer precist: portvakternas liv pågick i dess utkant, på gränsen mellan ute och inne, mellan kallt och varmt, offentligt och privat. Båda parter var beroende av varandra. Portvakten behövde boende och försörjning, och genom portvaktens dörrvaktande kunde hyresgästerna uppnå en känsla av trygghet. Paradoxalt nog innebar det att portvakten skulle mota bort dem som han, eller hon, potentiellt sett skulle kunna identifiera sig med. Genom att agera vaktmästare, ta emot efterlysta och förlorade föremål, förmedla information, bistå vid försäljning av föremål eller visa en lägenhet som skulle hyras ut, kunde portvakten även underlätta hyresgästernas vardag. På så vis blev portvakten samtidigt en buffert mot yttrevärlden, en sluss genom vilken delar av det som representerade gatan och staden kunde filtreras.

Men full kontroll över husets gränser hade inte portvakterna – kontrollen sträckte sig huvudsakligen inte längre än till husens huvudentréer. Där kunde de välkomna herrskapen och dess gäster samt öppna dörren för de statliga brevbärarna då de gjorde entré i sina "mörkblå välborstade och välpressade uniformer med blanka silverknappar".⁹⁸

Men vad skedde i de öppningar och passager som var byggda för att dölja? Vilka rörde sig i kökstrapporna? Som vi ska se var det en strid ström av både varor och individer som tog köksvägen till våningarna. Vissa fick stanna vid tröskeln till köket. Andra bjöds på en kopp kaffe. Ytterligare andra kunde ta steget ända in i salongen. Hur långt in i våningen de nådde berodde på vilken typ av ärende de hade och vilken status som var kopplad till densamma.

OM GRÄNSERS TÖJBARHET OCH HUR STADEN TAR KÖKSVÄGEN TILL SALONGEN

De mer undangömda köksingångarna var fulla av rörelser. Uppför dessa trappor bars allt det som fick livet i våningen att fungera: veden som skapade värme, isblocken som såg till att isskåpet behöll sin kyla och köttet som skulle omvandlas till middagsstek. Det var också denna väg som el- och gaskarlar tog för att serva mätare och ledningar. Sannolikt kom även hemsömmerskan köksvägen när hon skulle uppdatera garderoben, liksom urmakaren när det var dags att justera klockorna så att hushållets medlemmar kunde hålla samma takt och rytm som världen utanför. Genom trapporna transporterades också det som skulle bort. Skräp, sopor och – bokstavligen – skit. Kökstrappan kan ses som en passage där det som representerade stad, produktion och myller kunde ta sig in – och ut – så obemärkt som möjligt. Den kom att fungera som en slags buffert- eller övergångszon mellan det privata och det offentliga rummet där stadens representanter tog sig olika långt in i våningen. Gränsen mellan privat och offentligt, mellan ute och inne, blev på så vis töjbar. Hur långt in i våningen denna övergångszon sträckte sig berodde på vad som transporterades eller vilket ärende besökaren hade. En yrkesgrupp som regelbundet besökte stadens fastigheter men som sällan syntes, och som i vissa fall fick stanna i trapphuset, var latrinhämtarna.

Osynliga lysgubbar och tömda skittunnor

Även om det finns exempel på vattenklosetter så tidigt som under 1850-talet i Sverige, var dessa fram till 1910-talet en ovanlig lyx. Mellan 1893 och 1904 var det dessutom förbjudet att använda vattenledningsverkets vatten till toalettspolning. Alternativet var torrdasset vilka vanligen placerades på gården eller på vinden. Ett tredje alternativ var att placera dassen i själva våningen, och då gärna i anslutning till tamburen eller i ett rum som kunde nås från serveringsgången. Som Gejvall visat var dessa dock oftast reserverade för herrskapet. Tjänstefolket hänvisades istället till gårdens dasslängor.⁹⁹ Latrinhämtarna var en av kökstrappans mest osynliga besökare. För att inte störa var de ålagda att utföra arbetet nattetid i skydd av mörkret. De vandrade genom gator och oupplysta kökstrappor med en lampa hängande på magen, vilket gav dem smeknamnet ”lysugubbar”.¹⁰⁰

Annastina Alkman, som växte upp på Grevgatan, har lämnat en ingående beskrivning av barndomshemmets torrklosett. Som rum ska dock detta dass betraktas som något unikt. Det var inrett av hennes far och gick under namnet ”doet” eller läsesalongen. Väl på plats var det som att sitta på en tron, inramad av omsorgsfullt arrangerade röd- och vitrandiga gardiner. I övrigt fanns både läslampa, böcker och ett, enligt Alkman,

farligt romskåp.¹⁰¹ Men i det här sammanhanget är det torrdassets entréer som är intressanta. Det fanns nämligen två. En som ledde ut mot köket, och en annan som öppnade sig mot en inre hall i våningen.¹⁰² Detta var latrinhämtarnas dörr och genom att använda den förkortades deras väg genom våningen. En liknande lösning som gjorde att de inte behövde gå in i våningen över huvud taget var varianter där en av toalettens dörrar kunde öppnas direkt från fastighetens trapphus.¹⁰³ De enda spår latrinhämtarna då lämnade efter sig var en

Akvarell, ”Läsesalongen på dass”, av AnnaStina Alkman, 1965. Stadsmuseet i Stockholm, AnnaStina Alkmans samling.



tömd dasstunna och en urdruckten pilsnerflaska. I minnesuppteckningar finns ett flertal vittnesmål om kutymen att duka upp med öl och smörgås på dasslocket som ett extra tack för budarnas arbete. En av Nordiska museets meddelare återger även hur hämtarnas gång tenderade att bli alltmer "slingrig" ju längre natten led, och att hushållen därför ogärna ville vara sist på latrinhämtarnas nattliga runda.¹⁰⁴

Tiggare och försäljare: att balansera på kökströskeln

En grupp som sällan klev över tröskeln till köket var tiggarna. Ett illustrerande exempel kan hämtas från *Socialdemokraten* som 1901 publicerade ett skämt vilket ger oss en bild av hur det kunde vara att öppna köksdörren och där möta en främmande, och i detta fall skrämmande, person:

En sinnrik plan: Mamma – yttrar lille Erik inställsamt – vi ska leka att jag är en ryslig, hemsk gammal strykare. Och så skall jag komma upp köksvägen och be om någonting att äta, och så skall mamma bli rädd och ge mig något godt ...¹⁰⁵

I en av etnologen Carl-Herman Tillhagens uppteckningar från 1950-talet berättar den förre diversearbetaren Malmström om tiggarnas överlevnadsstrategier i 1880-talets Stockholm. Vana bettlare visste precis vilka köksdörrar som öppnades vid deras knackningar och de som "tog [...] pigorna på rätt sätt" kunde få både mat, sup och en liten peng. Ett "hjärtnupet fruntimmer" kunde ge bort ett par fina skor om hon fick se de trasiga. Därefter kunde de nya omsättas i pengar för att vidare omvandlas till dagens sup.¹⁰⁶ I en annan uppteckning berättar Elisif Théel, uppväxt på Mäster Samuelsgatan, om den sotsvarta kökstrappan som gick från köket och ner till gården och att det var den vägen "Trasfröken" kom. Trasfröken var en känd Stockholmskaraktär som under slutet av 1800-talet vandrade på gatorna med sina tillhörigheter knutna kring kroppen. Det har berättats hur hon bland annat sålde knappnålar till

Vedkarl på väg uppför trappen i fastigheten på Nybrogatan 44 (numera riven). Intill finns en hiss som han inte använder. Foto: Lennart af Petersens, 1960–1962. Stadsmuseet i Stockholm.

överpris, och att den som inte köpte något riskerade att väcka hennes ilska. Emellanåt kom hon alltså och knackade på Elisifs familjs köksdörr för att bjuda på smutsiga karameller som barnen visserligen fick ta emot, men som de var förbjudna att äta.¹⁰⁷

Det fanns även andra som knackade på köksdörren i syfte att, likt Trasfröken, få några kronor i utbyte för någon enklare vara. De kunde erbjuda allt från vykort och grankvistar till tvålar och blanksmörjningsbuteljer.¹⁰⁸ Medan vissa försäljare jagades bort välkomnades andra med ett leende. En kvinna berättar hur hon som hushållselev under 1880-talet knackade på köksdörrarna för att sälja korvar, bröd och kakor som hade tillagats under utbildningen. När dörren väl öppnades var det pigans uppgift att stämma av med frun i huset om hur mycket som skulle inhandlas. Meddelaren beskriver det som positivt laddade möten där hon blev vänligt bemött och att kunderna uppskattade hennes varor.¹⁰⁹

Bud och vedkarlar: från köksbordet till pigkammaren

Så länge spisarna drevs av ved, och så länge isskåpen inte ersatts av kylskåp, var just ved- och iskarlarna de besökare som tillsammans med bud- och springpojkar använde kökstrappan mest frekvent.¹¹⁰ Den pensionerade ölutköraren Josef Stolpe berättar levande om interaktionen mellan bud och tjänstefolk. Även om han oftast anlätades av kaféer och restauranger så körde han även ut öl till en del privata hushåll. För att behålla och skaffa nya kunder var det ”personliga uppförandet, ens utseende och sätt” helt avgörande, liksom god personkänedom:

Ibland fick man öppna riktigt på språklådan och svänga sig med sina allra soligaste leenden. Godda, lilla gumman: Hur mycket bira får jag ta in i dag? [...] På andra ställen fick man bocka och vara respektfull: Det var inte värt att visa sig för intim: Man fick lov att med största allvar och på det mest grammatikaliska sätt som gärna kunde tänkas fråga sig för.¹¹¹



Iskarl levererar is till fru Björk. Jungfrugatan 13.
Foto: Lennart af Petersens,
1960-tal. Stadsmuseet
i Stockholm.



Precis som gränsen mellan gata och bostad var budens arbetsuppgifter tøjbara. I flera minnesuppteckningar finns exempel på hur de fick hjälpa till med allehanda arbete. Innan betalning skedde kunde det hända att sopor skulle bäras ut och mattor piskas. ”Och det var bara att lyda”, minns Stolpe. ”Att man hade bråttom var aldrig att komma dragande med”, för då fanns risken att bli ersatt av någon annan.¹¹² Även vedkarlarna kunde, utöver att bistå med hjälp vid vedinköp, klyvning och uppbärning av detsamma, anlitas vid flytt eller tillkallas då det behövdes annan praktisk hjälp i hushållet som att sätta upp tavlor, flytta möbler och liknande.¹¹³ Utöver att på detta sätt skapa goda relationer till sina kunder så fanns andra tekniker. Den ovan nämnda Stolpe berättade till exempel hur han

emellanåt kunde bjuda viktiga kunder på restaurang. Och om han själv fått en biljett till någon av stadens teatrar som dricks när han levererade öl, kunde denna snabbt omvandlas till en present till den som öppnade köksdörren för honom.¹¹⁴ En annan informant berättar hur buden hade god kännedom om nybyggda hus och att de så fort inflyttning skett knackade på köksdörren i förhoppning om att utöka kundunderlaget:

Man tog reda på, vilka som flyttade in, gjorde besök i köket och offererade sin vara. Såg man snygg ut och, fann nåd inför pigan så gick det kanske bra. Stack man så till henne en teaterbiljett, så gjorde det mån. Men en sån där tös hon kunde sen fordra en liten handtryckning då och då, för annars så ringde hon efter en annan körare, och där stod man.¹¹⁵

De bud som kom köksvägen fick ibland slå sig ner vid köksbordet med en smörgås och öl eller kaffe. En av Nordiska museets informanter har berättat hur hennes mamma instruerade sin kökspersonal att de som "gjorde tjänst till huset", såsom ved-, el- och gaskarlar, alltid skulle "bjudas på traktering".¹¹⁶ För buden kunde det, tillsammans med en slant, ses som en form av dricks. När Rudolf Andersson ser tillbaka på sin tid som springpojke åt en vinhandlare är det detta han betonar som ett fint minne: hur han som 12-årig pojke, utöver lön och dricks, ofta blev bjuden på både mjölk, öl och smörgås.¹¹⁷

Men emellanåt kom buden än längre än till köksbordet. I familjen Clasons bevarade släktkrönika beskrivs hur Hilda Bodin och Karl August Claeson förälskade sig i varandra när Karl August sålde blommor via köksdörren. Hilda arbetade då som husa i det Edelstamska huset vid Hovslagargatan på Blasieholmen och när hon 1890 öppnade köksdörren "tände det tydligen vid första ögonkastet!" Innan årets slut var de gifta.¹¹⁸ Även i de minnesuppteckningar som nämnts ovan återberättas ur budets perspektiv om hur flirtandet och smickrandet var en del i "spelet" mellan tjänsteflickor och kökets manliga besökare. Som den ovan nämnde Stolpe uttryckte det så plockade han in ölen samtidigt som han "skojade och skämtade med jäntorna och nöp dem både här och där [...] och alltid en komplimang åt tanterna!"¹¹⁹

Flirtandet i köksregionerna mellan tjänsteflickor och besökande män har varit ett återkommande tema även i mer populärkulturella sammanhang. I en journalfilm från 1919 får tittaren följa sotarnas arbete. I en av scenerna riktas kameran mot ett medelålders par som äter sin middag i matsalen. Med hjälp av en klocka kallar de på sin jungfru som gör entré med sotig kind och ett lika sotigt handavtryck på rumpan, en scen som skulle kunna fungera som illustration till Stolpes berättelse ovan.¹²⁰ Ett annat exempel kan hämtas från filmen *Frun tillhanda* som visades på biograferna första gången 1939. Där får vi lära känna bifiguren Estrid – kokerskan som bestämmer i det ”Villmanska drakboet[s]” köksregioner. Hon beställer gärna ytterligare en burk senap från specerihandeln för att på så sätt få möjlighet att öppna köksdörren för den man som utgjorde länken mellan butik och hushåll – Nisse Granlund, mannen som senare blir hennes make.¹²¹ Ekonomhistoriken Rosalia Guerrero Cantarell och historikern Ulrika Holgersson har i sina respektive studier visat hur just köket användes som en viktig scen för pigans kärleksmöten i 1930- och 1940-talens spelfilmer.¹²² Här kunde hon släppa in friare köksvägen utan att hennes arbetsgivare noterade besöket. Emellanåt gjorde istället sonen i huset entré i köket. Men istället för att anlända via kökstrappan så tog han vägen från salong och serveringsgång och på så sätt kunde klassaspekten användas som ett spännande inslag i berättelsen. Detta grepp är också tydligt i den ovan nämnda filmen *Brita i grosshandlarhuset* från 1946 där Britas två friare gjorde entré i köket på respektive sätt. Köket var tjänstefolkets sfär, det var rummet där pigan och köksan gavs viss kontroll. Det var där hon kunde, om hon så önskade och hade möjlighet, välkomna kärleken över tröskeln.

Vintapparen som tog köksvägen till salongen

Medan vissa bud, is- och vedkarlar stannade vid köksbordets kaffekopp, fanns det andra som passerade förbi både kök och serveringsgång för att ta sig vidare in i våningen. Hemsömmerskan tog plats i salongen, barnkammaren eller det rum som anvisats henne för att med hjälp av symaskinen uppdatera hushållsmedlemmarnas garderob. Även strykerskorna

kunde anvisas till liknande rum för att se till att kläderna var både släta och stärkta. Men huruvida urmakaren, som rörde sig från rum till rum för att säkerställa att våningens alla klockor följde samma tid, gjorde entré via huvud- eller kökstrappan berättar inte källorna.¹²³ En annan yrkesgrupp som fram till 1910-talet kunde komma långt in i våningarnas inre var vintapparna. En av dem som svarat på Nordiska museets frågelistor beskriver hur hon som barn fick vara med när de kom för att fylla buteljer med släktens importerade vin. De importerade vintunnorna placerades i salongen och feststämningen var hög när det från

... köket [kom] två stöddiga äldre karlar i blåvita blusar, och svarta byxor och ett stort läderförkläde framför magen och bröstet, och med en hammare och tång i en kedja vid sidan, samt ett rör och gummislang i handen. De böckade och hälsade och slogo sig ned på en pall nedanför vinkuttingen.¹²⁴

Hon beskriver sedan hur vintapparna var tvungna att "suga" för att få vinet, madeiran och portvinet att via slangen förflytta sig från tunnor till flaskor. Som meddelaren uttryckte det kunde "karlarna var[a] ganska röda i ansiktet, och även en smula 'ostadiga' på benen vid avfärd."¹²⁵ De barndomsminnen som hon delar med sig av vittnar även om att det var en stor händelse när buteljerna skulle fyllas och hela familjen samlades i salongen som till ett skådespel. Salongen var Östermalmsvåningarnas finrum där gäster togs emot.¹²⁶ Köket eller serveringsrummet, som var mindre känsligt för de vinröda fläckarna, borde ur renlighetssynpunkt varit ett mer praktiskt rum för detta arbete. Men i just detta fall tycks vinet som statusfylld konsumtionsvara, och vindragarna som ett aktat skrå, behöva en mer påkostad rumslig inramning än vad köket kunde erbjuda.¹²⁷

Tjuvarna som tog köksvägen

Jag ska slutligen stanna till vid en grupp objudna gäster som gjorde entré via kökstrapporna för att sedan ta sig långt in i våningarna. För dem var den obehagade ingången, med dörrar av enklare konstruktion och lås, en utmärkt och lockande passage.

Även om det var mycket rörelse i kökstrapporna verkar det som att tjuvar kunde utföra sina sysslor relativt ostörda. Vid en sökning av ”köksvägen” i Kungliga bibliotekets digitaliserade dagstidningar leder en rad av träffarna till artiklar där läsaren får följa hur tjuven tar köksvägen till smycken och plånböcker. Strax före jul 1895 lät till exempel *Socialdemokraten* sina läsare ta del av ”en djärfvare inbrottsstöld” hos skraddarmäster Axel Skogström på Rosengatan 3. Tjuvarna hade fått med sig ”damsilfvercylinderur, en portmonnä, innehållande en mindre pänningesumma och en karaffin med brännvin.”¹²⁸ När läroverksadjunkten Olsson, i juli 1892, kom hem från sin vistelse på landet fann han att ”tjuvar hade huserat i hans våning” på Högbergsgatan 54. Även denna gång hade de kommit köksvägen.¹²⁹ Och i juni 1894 klev tjuvar över kökströskeln med delar av bokställaren Georg Nordenssvans boksamling. Från andra hushåll försvann bordssilver och guldklockor samma väg.¹³⁰ En av *Dagens Nyheters* skribenter drog slutsatsen att det var tjuvar som förletts ”hufvudsakligen genom läsning af Nick Carter-litteratur”, ibland mordbrännare och emellanåt bedragare som hade utgivit sig för att vara från gas- eller vattenledningsverket som tog sig in i lägenheterna via just köksdörren.¹³¹ ”Sätt säkerhetslås för köken!” uppmanade *Dagens Nyheter* 1894. Fyra decennier senare undrade de: ”hur låser ni er dörr?” för att därefter vidarebefordra en uppmaning från polisen att se över låsanordningarna inför semestern.¹³² Låsförsäljare var inte sena med att använda nyhetsartiklar som dessa för att öka sin försäljning. I en annons från 1903 meddelar till exempel en firma att: ”En om ovanlig djärfhet vittnande inbrottsstöld är en rubrik, som man numera dagligen ser i tidningarna med event. beskrifning huru tjuven brutit sig in köksvägen genom uppdyrkande af köksdörren”.¹³³

Till skillnad från huvudentrén var ingången till fastigheternas köks-trappor obevakad. Hypotetiskt kunde vem som helst röra sig i dessa passager. Om portvakten utgjorde en mänsklig förstärkning av fasadens gräns mellan gata och bostad så utgjorde köksan, kokerskan eller pigan en liknande gräns mellan fastighetens inre semioffentliga passager och de mer privata rummen. På så sätt kan hon ses som våningens informella portvakt. Det var hon som avgjorde om husmodern skulle tillfrågas om inköp när en försäljare knackade på köksdörren för att sälja bröd, om tiggaren skulle få en slant eller en bit mat eller om budet skulle få slå sig ner vid hennes köksbord med en kopp kaffe.

Den (för vissa) dolda kökstrappan var, som jag visat ovan, frekvent använd av olika grupper av individer. De flesta som tog köksvägen var symboliska representanter för staden och dess rör(l)ighet. Här rörde sig oinbjudna gäster som tiggare, tjuvar och försäljare. Andra var väntade, såsom ved- och iskarlar. I deras spår följde smuts och skräp med *uppför* kökstrapporna. *Nedför* transporterades istället sopor, latrintunnor och tömda ölbuteljer. Genom den separata köksentrén med tillhörande trappor kunde alltså varor, skräp och individer döljas. Det innebar i sin tur att den stora entréns storslagenhet kunde hållas intakt och fri från det som inte ansågs tillräckligt blankt, rent och ordnat. På så vis kan kökstrappan ses som en passage där staden tonar ut i det privata rummet. Hur långt in i bostaden dessa rörelser tog sig, och var den flytande gränsen egentligen gick, berodde på vem som knackade på dörren och vilket ärende personen ifråga hade.

Samtidigt pågick i dessa rum ett liv dolt – eller skyddat från – herrskapets blickar. Här bytte teaterbiljetter ägare samtidigt som samtalen över kaffekoppen kunde utvecklas till mer personliga relationer. Men hur dolda – eller synliga – dessa rörelser och möten var, var avhängig arkitekturens utformning. I jämförelse med fastigheten på Grevgatan 15 kunde möten mellan bud och tjänstefolk ske mer obemärkt i det Bünsowska huset.

Kökstrappan som saknade ”socialt samvete”

När Jane Bäcklin-Svedberg som nygift 1923 flyttade in i en lägenhet på Torsgatan 63 var hon minst sagt missnöjd med sin makes val av boende. Lägenheten saknade inte enbart issskåp, värre var att det ”ej ens [fanns] en särskild dörr till köket”. Under sin uppväxt hade hon, tillsammans med sina föräldrar och syskon, bott i en rad olika Östermalmsvåningar, samtliga med separata köksentréer. På Torsgatan skulle istället allt ”’fraktas’ genom en gemensam farstudörr för ’folk’ och ’fä’, så väl som mat och andra varor; och det var man ej van vid på den tiden!” Så småningom flyttade dock paret till en större våning med köksingång.¹³⁴ Efter att ha bott Värmland i många år, återvände Bäcklin-Svedberg 1955 som nyskild till Stockholm. Hon hade initialt tänkt bosätta sig på Östermalm, men stadsdelen hade förändrats fullständigt och var nu, i hennes ögon, ”upptaget av inflyttade utlänningar och ’nattfjärilar’ med kavaljerer, och [hon] hade liten lust, att blanda [sig] i det sällskapet [...]”.¹³⁵ Istället flyttade hon in i en relativt nybyggd lägenhet om fyra rum och kök i Sundbyberg. Det var en helt ny typ av arkitektur hon klev in i och hon noterade hur praktiskt köket var planerat och hur enkel elspisen var att hålla ren. Hon konstaterade att ”[r]ingledningens tidevarv’ i våningarna tog [...] slut med jungfrurna – hembiträderna, så det finns ingen mer än till dörren här, och någon ’köksingång’ [fanns] det naturligtvis ej heller, ty vem skulle gå i den?”¹³⁶

Ja, vem skulle gå i den? Bäcklin-Svedbergs minnen speglar hur samhällets förändringar kring mitten av 1900-talet satte spår i bostadens arkitektur.

Efterfrågan på vedkarlarnas arbete minskade i samma takt som gas- och elspisar installerades i våningarna från 1920-talet. Detsamma gällde iskarlarna vilka blev överflödiga i och med kylskåpens intåg några decennier senare.¹³⁷ Och när vattentoaletterna blev fler, minskade antalet latrinhämtare. Samtidigt förändrades hur inköp gjordes. De specialiserade kött-, mjölk- och brödbutikerna, som kunde se till att varorna budades hem, ersattes successivt av matvarubutiker. Där såldes allt från korv till kakor – och den som handlade plockade dessutom ihop sina varor

själv. När Jane Bäcklin-Svedberg 1969 blickade tillbaka på den tid då springpojarna levererade färska frallor och mjölk till morgonfrukosten var det med viss saknad. När de försvann fick hon själv släpa hem pappförpackad mjölk och transformerades på så vis till ”transportarbetare”, oavlönad, åt affärsmännen, [...] man fick släpa och släpa och släpa, för att affärsmännen skulle ha det bra, och kunden dåligt!”¹³⁸

Men det var inte alla som likt Jane betraktade kökstrapporna som något outhärligt. Till och med under den period då kökstrapporna slets som mest lyftes frågor om huruvida de verkligen behövdes. I en artikel i *Idun* 1907 uppmanade arkitekten och stadsplaneraren Per Olof Hallman (1869–1941) tidskriftens läsare att dela med sig av sina tankar om den optimalt planerade våningen. I en tid med svår bostadsbrist önskade han finna en lösning som var både billig och yteffektiv. Frågan var dock vilka ytor som kunde avvaras eller åtminstone minskas. Som utgångspunkt för diskussionen hade han bifogat en planlösning där han bland annat försett våningen med rymligt kök, stort skafferi, serveringsrum, jungfrukammare samt ett separat renseri. Den separata köksentrén fanns där, och intill kökstrappan hade han till och med ritat in en hiss.¹³⁹ I efterföljande nummer svarade signaturen ”Husmodern” att hon i stort var nöjd med Hallmans planlösning men ansåg samtidigt att serveringsrummet var överflödigt. Hon önskade även att jungfrukammaren omvandlades till barnkammare. Men sedan var det detta med kökstrappan och tillhörande hiss. Var det verkligen nödvändigt för så pass små våningar om fyra till fem rum och kök?¹⁴⁰ Även Majken var av samma åsikt, något hon uttryckte i ett brev ställt till Hallman personligen. Hon bifogade sin egen version av planlösning där hon suddat ut kökstrappan och istället utökad ytan för både barn- och jungfrukammaren.¹⁴¹ I brist på ytor kunde kökstrappan med andra ord avvaras.

Andra argument om kökstrappans eliminering handlade om klass. Året innan Majken skrev sitt brev till Hallman hade husmödrar, läkare och arkitekter samlats i Konsthushuset i Stockholm för att diskutera det så kallade reformhemmet. Hur skulle hemmet bäst ordnas för att vara både hälsosamt och praktiskt? Mötet refererades i *Dagens Nyheter* som också citerade fru Lindhagens tal. Även om journalisten inte nämnde

hennes förnamn kan vi med tanke på sammanhanget anta att det var rösträttsaktivisten och politikern Anna Lindhagen (1870–1941) som hade intagit talarstolen. Lindhagen fann det i princip omöjligt att finna en ”acceptabel våning till rimligt pris”, något hon menade var ett resultat av byggherrarnas intresse för påkostade entréer – och deras ointresse för praktisk ordnad köksventilation. Men sedan var det detta med kökstrapporna, dessa ”trånga, branta [...] oting.” För henne var passagen en tydlig klassmarkör och hon konstaterade att ”[i] vår demokratiska tid borde väl hissen få användas äfven av tjänarna”.¹⁴²

Trettio år senare lyfter byggmästaren Olle Engkvist fram kökstrapporna som symbol för samhällets orättvisor och klasskillnader. I en intervju i *Dagens Nyheter* 1939 beskrivs Engkvist som den rastlöse byggmästaren med stort socialt patos. Han var motsatsen till ”bostadslyxens, de inbyggda skönskimrande badkarens och marmortrappornas profet”. Istället hade hans mål varit att bygga bostäder utan onödig lyx för att på så sätt också undvika höga hyror. Samtidigt som tjänarinnefrågan var högaktuell och diskuterades både i politiska och offentliga rum så konstaterade Engkvist att ”praktvåningarnas” tid nu var förbi. Att dessa stora lyxiga hus, med ”köksingången och den separata vindlande trappan ’för tjänare och bud’” nu hade gått i graven, ”bl a för att den saknade socialt samvete”.¹⁴³ Här fångar Engkvist in hur arkitekturen kan spegla tidens klassrelationer och hur tankar om samhällets ordnande byggs in i arkitekturen. För honom var det nu nya tider, vilket även innebar en ny typ av arkitektur.



INSTABILA GRÄNSER OCH BRITAS NYA TRÖSKLAR

Många av de fastigheter som byggdes kring sekelskiftet 1900 står kvar än idag och berättar om den tid då de byggdes. Samtidigt visar de ombyggnationer som skett genom åren på hur husen har anpassats efter nya behov. Det är behov som dels speglar samhällsomvandlingar såsom en förändrad arbetsmarknad med yrken som försvunnit och tillkommit, dels hur ett specifikt område – eller fastighet – idag befolkas av andra grupper än igår och hur dessa grupper omvandlar fastighetens rum efter nya önskemål och omständigheter. Det kan handla om igenbommade köksdörrar som ger en extra väggyta i köket, eller avfolkade kökstrappor som används som extra förvaringsutrymme eller som inkorporerats i våningen för att skapa några extra kvadratmeter bostadsyta. I vissa av de fastigheter som här närmre har studerats står portvaktslägenheterna idag tomma eller så används de som förråd. Vanligast tycks dock vara att de byggts om till små eftertraktade lägenheter.¹⁴⁴

Portvakternas fysiska närvaro har vidare ersatts av porttelefoner med inbyggd videofunktion, och för det löpande underhållet av fastigheten anlitas städfirmor och fastighetsskötare. Flerfamiljshusen kan på så sätt betraktas som stadslandskap i sig själva, urbana rum som bär på historiska lager där de igenbommade portvaktsluckorna och de övergivna kökstrapporna speglar tidigare levda liv, vardagliga praktiker och klassrelationer.

Bostadens arkitektur och fastighetens olika passager, såsom kökstrappans väg mot köksdörren, var tänkta att styra vissa individer till att ta sig fram genom rummet på ett sätt som låg i linje med tidens tankar om social grupptillhörighet. Det som Henri Lefebvre kallar det konceptualiserade rummet illustreras tydligt i de ovan analyserade fastigheterna. I dessa fastigheter kan vi se hur det ritades in gränser och passager som vittnar om en önskan att i olika grad hålla isär olika grupper av individer. Via kökstrapporna kunde tiggare, bud, is- och vedkarlar, liksom skräp och avfall passera. De som associerades med stadens myller och smuts kunde på så sätt ta köksvägen till eller från våningen på ett för hyresgästerna dolt sätt. Gemensamt för dessa var att de utgjorde en kontrast

till det som förknippades med det privata rummet, det lugnt stillsamma och det rena. De olika entréerna kan förstås som ett sätt att förstärka redan etablerade klassrelationer. Medan huvudentréerna, med påkostad utsmyckning och dekoration, kunde fungera som en förstärkning av en redan hög social status så förpassades det som störde de blankpolerade mässingsdetaljerna och de vita marmortrapporna till fastighetens smälare och mörkare passager som kökstrappan. En väg som ledde rakt in i bostadens mest genuskodade rum, köket, där köksan, kokerskan och pigan – i likhet med portvakten – utgjorde en mänsklig förstärkning av den töjbara gränsen mellan stadens offentliga och privata sfärer. David Miller använder begreppet *humility of things* för att förklara samspelet mellan individ och materialitet. Han lyfter fram hur föremål – eller i detta fall omvandlat till bostadens arkitektur – på ett nästan omärkligt sätt påverkar både våra beteenden och tankar. Ju mer förgivettagna dessa rumsliga ordningar är, desto större sannolikhet är det att de säkrar ett visst beteende. Den fysiska omgivning som ”vi” skapat styr på så sätt våra rörelser.¹⁴⁵

Inspirerad av bland andra Karen Harveys tankar om hur materialitetsstudier kan hjälpa oss att komma närmare en dåtida vardag har jag även dröjt mig kvar i dessa passager och med hjälp av ett brett omfång av olika typer av källmaterial försökt fånga in vardagens återkommande rörelser och aktiviteter, eller, med Lefebvres ord: det levda rummet.¹⁴⁶ I dessa rum utfördes av vissa individer ett arbete som gav förutsättning för andra individer att leva ett bekvämt liv där det fanns mat, värme och kanske en sval öl. Samtidigt skapades i dessa rum en värld full av skeenden och relationer utom synhåll för våningarnas hyresgäster. Här opererade tjuvarna relativt ostörda samtidigt som flirten mellan sotaren och jungfrun kunde ske lika skyddat som kökstrappornas övriga rörelser var dolda.

Men kanske kan man se fastighetens och bostadens olika gränser – väggar, portar, dörrar och trösklar – som en *dröm* och önskan om avskildhet, som föreställningar om en tydlig och skarp skillnad mellan ute och inne, mellan stads- och hemliv. För som jag har visat var gränserna töjbara och det som skulle stängas ute släpptes ändå in, om än i olika grad.

De bostadshus som idag byggs på Östermalm har mig veterligen varken köksingångar eller portvaktslägenheter. Däremot finns exempel på hur en ny typ av rumslighet byggs in där den privata lägenhetens gränser flyttas ut till en bemannad lounge tillgänglig för de boende. Omvänt skulle man kunna säga att delar av staden även tar plats inom fastighetens fasader. De allmänna ytorna inkluderar gym, rekreationsytor med kaffe, te och tidningar, festlokaler och övernattningslägenheter. I receptionen finns personal som kan agera mellanhand när kläder ska kemtvättas eller när catering, take-away eller städning ska beställas. Den som är bortrest kan få sina blommor vattnade, posten omhändertagen och vara säker på att det finns frukost i kylen när man kommer hem. En service som enligt byggherren ska "förenkla din vardag och sätta guldkant på tillvaron".¹⁴⁷ Liksom förra sekelskiftets portvakter tycks dessa receptionister och husvärdar fungera som en sluss mellan det privata och offentliga rummet, men nu omstöpt i 2000-talets uniform. Hur utbrett denna typ av boende blir, och hur denna typ av rumslighet ska tolkas och förstås, inte minst i relation till klass, genus och tjänste- och servicesamhällets förändringar, får bli temat för kommande studier.

Men Brita i Grosshandlarhuset? Hur gick det för henne? Även hon mötte sin blivande man i köket. Men istället för att ta köksvägen in i Britas liv stegade han in i kök och hjärta via salong och serveringsgång. Efter att ha gift sig med sonen i huset fick Brita nya arkitektoniska gränser att kliva över. Dörren till köksingången byttes ut mot en av Strandvägens tunga dekorerade portar och kökstrappans smutsgröna väggar ersattes av omsorgsfullt målad kvadermarmorering. Nu var det inte längre någon som sa till henne att hon inte fick "finnas där".

KÄLLOR OCH LITTERATUR

Otryckta källor

Hallwylska museet (HM)

Hallwylska samlingen

Hallwylska museets ämbetsarkiv

Nordiska museet (NM)

Frågelista nr 191, Heminredning

Gejvals bostadsundersökning 1951. Kan nås via

Nordiska museets digitala arkiv:

<https://dokument.nordiskamuseet.se>.

Stockholms folkminnen. Carl-Herman Tillhagen.

Kan nås via Nordiska museets digitala arkiv:

<https://dokument.nordiskamuseet.se>.

Privat arkiv

Familjen K.A. Claesons släktkrönika. Nedtecknad av

Claes Gösta Claeson 1991. Kopia finns bevarad hos författaren.

Stadsmuseet i Stockholm (SSM)

Anna-Stina Alkmans samling

Gråarkssamlingen

Innerstadsinventeringen, 1974

Östermalm. Byggnadsinventering, 1974–1986.

Stockholm: Stockholms stadsmuseum, Del 1–4

Stockholms stad

Bygg- och plantjänsten, ärenden och handlingar:

<https://etjanst.stockholm.se/Byggochplantjansten/arenden>

Stockholms stadsarkiv (SSA)

Stadsarkivets digitaliserade mantalslängder:

<https://sok.stadsarkivet.stockholm.se/Databas/register-till-mantalslangder-och-mantalsuppgifter-1901-1935/Sok>

Per Olof Hallmans samling

Rotemansarkivet

Muntliga källor

Intervju med Maria Albäck Åkestam samt besök

i fastigheten Linnégatan 52 den 30 september 2019.

Dokumentation finns bevarad hos författaren.

Intervju med Isabel Hafström dels den 30 januari 2019,

dels den 22 april 2019, samt besök i fastigheten

Strandvägen 51 den 22 april 2019. Dokumentation

finns bevarad hos författaren.

Besök i fastigheten Ulrikagatan 15 den 20 september

2020 med Gustav Schmitterlöv som guide.

Dokumentation finns bevarad hos författaren.

Intervju med fastighetsskötare Carolin Sundström

samt besök i fastigheten Strandvägen 29–33 den 29

september 2020. Dokumentation finns bevarad hos

författaren.

Filmer

Frun tillbanda, 1939. Manus och regi Gunnar Olsson.

Medan porten var stängd, 1946. Manus Hasse Ekman, och Walter Ljungquist.

Brita i grosshandlarhuset, 1946. Regi Åke Ohlberg, manus Harald Beijer.

Sotarefilmen, del 2. Kungliga biblioteket. Filmarkivet:

<https://www.filmarkivet.se/movies/sotarefilmen-del-2/?fbclid=IwAR3qLu51fPrxsxexvfNcWQOCLj4HsnioToqZdSDaijgfvQdAwKE7nw5TPvc>.

Tryckta källor och litteratur

Bearman, Peter S, 2005. *Doormen*. Chicago: University of Chicago Press.

Beijer, Harald, 1951 [1940]. *Brita i grosshandlarhuset*. Stockholm: Vingeförlaget.

Blom, Tarras, 1988. *Villagatan 13*. Stockholm: Bostadsrättsfören. Villagatan 1.

Carlsson, Byron, 1912. *Stockholm*. Stockholm: Albert Bonnier förlag.

Cramér, Margareta, 1996. ”1890-talet. Historicism”.

I Antell, Olof och Monastra, Nino (red.). *Innanför portarna. Stockholms trapphus 1880–1940*. Stockholm: Norstedts.

Colomina, Beatriz, 1996 [1994]. *Privacy and publicity. Modern architecture as mass media*. Cambridge, Mass.: MIT Press.

Dagens Nyheter, skilda årgångar.

- Davidoff, Leonore, 2001. "Old husbands' Tales. Offentligt och privat i feministisk historia", *Kvinnovetenskaplig tidskrift*, 22(2).
- Duse, Samuel August, 1919. *Privatdetektiven Leo Carrings märkvärdiga upplevelser. Cobra-mysteriet. Detektivroman*. Stockholm: Åhlén & Åkerlund.
- Ehn, Billy och Löfgren, Orvar, 2001. *Kulturanalyser*. Malmö: Gleerup.
- Eriksson, Eva, 1990. *Den moderna stadens födelse. Svensk arkitektur 1890–1920*. Stockholm: Ordfront.
- Forsberg, Anna Maria och Sennefelt, Karin, 2014. "Fråga med föremålen". I Forsberg och Sennefelt (red.). *Fråga föremålen. Handbok till historiska studier av materiell kultur*. Lund: Studentlitteratur.
- Forsman, Ingela "Pling", Carlson, Malin och Hedqvist, Anders, 2004. *Köksvägen till stjärnorna*. Stockholm: Music for you.
- Fäderneslandet*, skilda årgångar.
- Gejvall, Birgit, 1988 [1954]. *1800-talets stockholmsbostad. En studie över den borgerliga bostadens planlösning i hyreshusen*. Stockholm: Komm. för Stockholmsforskning, Stockholm.
- Gillis, John R., 1997. *A world of their own making. Myth, ritual, and the quest for family values*. New York: Basic books.
- Guerrero Cantarell, Rosalía, 2016. *Images of work and love. The dynamics of economy and emotions on the big screen in Sweden and Mexico 1930–1955*. Uppsala: Acta Universitatis Upsaliensis.
- Gustafsson, Tommy, 2006. "Filmen som historisk källa. Historiografi, pluralism och representativitet". *Historisk tidskrift*, 126(3).
- Hallenberg, Mats, 2018. *Kampen om det allmänna bästa. Konflikter om privat och offentlig drift i Stockholms stad under 400 år*. Lund: Nordic Academic Press.
- Harvey, Karen, 2009. "Introduction. Practical matters". I Harvey, Karen (red.). *History and material culture. A student's guide to approaching alternative sources*. London: Routledge.
- Holgersson, Ulrika, 2017. *Hembiträdet och spelfilmen. Stjärnor i det svenska folkhemmets 1930- och 1940-tal*. Göteborg och Stockholm: Makadam.
- "Håkan", 1996. "Trasfröken". *En bild ut storstadslivet*. Stockholm. [elektronisk]. Hämtad 2020-04-29 från <https://stockholmskallan.stockholm.se/post/10127>. *Idun*, skilda årgångar.
- Johannesson, Eric. "Claës J Lundin". I *Svenskt biografiskt lexikon* [elektronisk]. Hämtad 26 maj 2019 från <https://sok.riksarkivet.se/sbl/artikel/9862>.
- K. Socialstyrelsen, Stockholm, 1932. *Lönestatistisk årsbok för Sverige 1931*.
- Kross, Jessica, 1999. "Mansions, men, women and the creation of multiple publics in eighteenth century British north America". *Journal of social history*, 33(2).
- Kärholm, Mattias, 2004. *Arkitekturens territorialitet. Till en diskussion om territoriell makt och gestaltning i stadens offentliga rum*. Lund: Lunds universitet.
- Lang, Maria, 1959. *Ofärd i huset bor*. Stockholm: Norstedts.
- Larsson, Marianne, 2018. "Spisen. Energi, teknik och kökets modernisering". I Torell, Ulrika, m.fl. (red.). *Köket. Rum för drömmar, ideal och vardagsliv under det långa 1900-talet*. Stockholm: Nordiska museets förlag.
- Lefebvre, Henri, 1997 [1974]. *The production of space*. Oxford/Cambridge: Blackwell.
- Lundin, Claës, 1890. *Nya Stockholm*. Stockholm: Geber.
- Löfgren, Orvar, 1979. "Famijemänniskan". I *Den kultiverade människan*. Frykman, Jonas och Löfgren, Orvar. Lund: LiberLäromedel.
- Miller, Daniel, 2005. *Stuff*. Cambridge: Polity Press.
- Moberg, Kerstin, 1978. *Från tjänstehjon till hembiträde. En kvinnlig låglönegrupp i den fackliga kampen 1903–1946*. Uppsala: Diss. Univ., Uppsala.
- Mubi Brighenti, Andrea och Kärholm, Mattias, 2019. "Introduction. The life of walls – in urban, spatial and political theory". I Mubi Brighenti och Kärholm (red.). *Urban walls. Political and cultural meanings of vertical structures and surfaces*. New York: Routledge.
- Norbelie, Harald, 1993. "Vindragare hade inte mus-tasch". I *Gata upp och gata ner. Människor och miljöer i Stockholm förr och nu*. Stockholm: Rabén Prisma.
- Nordli, Katarina och Nordli, Harald, 1997. *Köksvägen till Portugal*. Stockholm: Rabén Prisma.
- Paulsson, Maria, 2009. *Köksvägen till en flickas hjärta*. Stila Publishing.
- Sandgren, Fredrik, 2018. "Kylan. Källaren flyttar in i köket". I Torell, Ulrika, m.fl. (red.). *Köket. Rum för drömmar, ideal och vardagsliv under det långa 1900-talet*. Stockholm: Nordiska museets förlag.
- Simmel, Georg, 2012 [1909]. "The Bridge and the

- Door". I Briganti, Chiara och Meze, Kathy (red.). *The domestic space reader*. Toronto/Buffalo//London: University of Toronto Press.
- Sterner, Karin och Wilken, Ingrid, 1985. "Östra Renhållningsstationen – liten renhållningshistorik". I *Stadsvandringar* 9. Stockholm: Stockholms stadsmuseum.
- Stockholms Dagblad*, skilda årgångar.
- Stockholmskällan. "Augusta Dorothea Eklund dog utfattig". [elektronisk]. Hämtad 10 april 2021 från <https://stockholmskallan.stockholm.se/teman/manniskor-i-stockholm/augusta-dorothea-eklund/>.
- Stockholms-Tidningen*, skilda årgångar.
- Svea Artilleri 25, Melodislingan 22–34 samt Löjtnantsgatan 9C, 9D. Östermalm. Hämtad 20 september 2020 från: <https://www.veidekkeeiendom.se/nyproduktion/stockholm/ostermalm/svea-symfoni/>; <https://www.veidekkeeiendom.se/nyproduktion/stockholm/ostermalm/svea-serenad/600-kvm-bemannad-lounge/>.
- Svenska Dagbladet*, skilda årgångar.
- Svensk Fastighetsförmedling, 2018. "Ny kartläggning visar: Här är Sveriges dyraste gator", 2 oktober [elektronisk]. Hämtad 21 april 2019 från <http://press.svenskfast.se/pressreleases/ny-kartlaeggning-visar-haer-aer-sveriges-dyraste-gator-2731302>.
- Söndagsnisse* 1900, nr 14.
- Söderberg, Hjalmar, 1895. *Förvillelser*. Stockholm: Bonnier.
- Torell, Ulrika, 2018. "Köksbordet. Mönster och möblering för vardag i hemmen". I Torell, Ulrika, m.fl. (red.). *Köket. Rum för drömmar, ideal och vardagsliv under det långa 1900-talet*. Stockholm: Nordiska museets förlag.
- Vennberg, E. "Beyron Carlsson". I *Svenskt biografiskt lexikon*, hämtad 26 maj 2019 från <https://sok.riksarkivet.se/sbl/artikel/16438>.
- Wisth, Britt, 1973. "Inledning". I *Östermalm. Byggnadsinventering*, 1974–1986. Stockholm: Stockholms stadsmuseum, del 1–4.
- Wästberg, Per, 2013. *Stockholm*. Stockholm: Wahlström & Widstrand.
- Wästberg, Per, 1962. *Östermalm*. Stockholm: Wahlström & Wistrand.
- Zetterström, Erik, 1961. *Killarna på Jungfrugatan*. Stockholm: Wahlström & Widstrand.
- Ögren, Annika, 2017. "Nya Brf-tjänsten: Hon lagar mat och vattnar dina blommor". I *Mitt i Östermalm*, 24 februari [elektronisk]. Hämtad den 20 september 2020 från: <https://www.mitti.se/nyheter/nya-brf-tjansten-hon-lagar-mat-och-vattnar-dina-blommor/repqbv18r99t86qoL@ZFeRi1G7xvw/>.

Slutnoter

- 1 Beijer, Harald, 1951 [1940]. *Brita i grosshandlarhuset*, Stockholm: Vingeförlaget.
- 2 Beijer, 1951 [1940], s. 20.
- 3 Beijer, 1951 [1940], s. 28.
- 4 Beijer, 1951 [1940], s. 30.
- 5 *Brita i grosshandlarhuset*, 1946. Regi Åke Ohlberg, manus Harald Beijer.
- 6 Cramér, Margareta, 1996. "1890-talet. Historicism". I Antell, Olof och Monasträ, Nino (red.). *Innanför portarna. Stockholms trapphus 1880–1940*, Stockholm: Norstedt, s. 38; Eriksson, Eva, 1990. *Den moderna stadens födelse. Svensk arkitektur 1890–1920*, Stockholm: Ordfront, s. 16–20; Gejvall, Birgit, 1988 [1954]. *1800-talets stockholmsbostad. En studie över den borgerliga bostadens planlösning i hyreshusen*, Komm. för Stockholmsforskning, Stockholm, s. 61. För ytterligare ett exempel på arkitektur med riddarborgens formspråk se t.ex. Sibyllegatan 16, fastighetsbeteckning Sjökalven 14: *Östermalm. Byggnadsinventering*, 1974–1986. Stockholm: Stockholms stadsmuseum, del 1 av 4, s. 142.
- 7 Se t.ex. planritning: Stockholms stadsmuseum [SSM:]. Gråark, Kvarteret Korporalen, s. 022.
- 8 Löfgren, Orvar, 1979. "Familjemänniskan". I Frykman, Jonas och Löfgren, Orvar. *Den kultivrade människan*. Lund: Liber/Läromedel, s. 75–76.

- 9 Löfgren 1979, s. 105, 107; Kross, Jessica, 1999. "Mansions, men, women and the creation of multiple publics in eighteenth century British north America", *Journal of social history*, 33(2), s. 385.
- 10 Ehn, Billy och Löfgren, Orvar, 2001. *Kultur-analyser*, Malmö: Gleerup, s. 24; Gillis, John, 1996. *A world of their own. Making myth, ritual and the quest for family values*, New York: Basic books, s. 109–112.
- 11 För en beskrivning av denna forskning se t.ex. Davidoff, Leonore, 2001. "Old husbands' Tales: Offentligt och privat i feministisk historia", *Kvinnovetenskaplig tidskrift*, 22(2), s. 5–25.
- 12 Kross 1999, s. 385–387, 402–403.
- 13 Colomina, Beatriz, 1996 [1994]. *Privacy and publicity. Modern architecture as mass media*, Cambridge, Mass.: MIT Press, s. 12.
- 14 Davidoff 2001, s. 6.
- 15 Mubi Brighenti, Andrea och Kärrholm, Mattias, 2019. "Introduction. The life of walls – in urban, spatial and political theory". I Mubi Brighenti och Kärrholm (red.). *Urban walls. Political and cultural meanings of vertical structures and surfaces*, New York: Routledge, s. 1–2, 7.
- 16 Mubi Brighenti och Kärrholm 2019, s. 1–4.
- 17 Simmel, Georg, 2012 [1909]. "The Bridge and the Door". I Briganti, Chiara och Meze, Kathy (red.). *The domestic space reader*, Toronto/Buffalo// London: University of Toronto Press, s. 249–251.
- 18 Harvey, Karen, 2009. "Introduction. Practical matters". I Harvey, Karen (red.). *History and material culture. A student's guide to approaching alternative sources*. London: Routledge, s. 6.
- 19 Harvey, 2009, s. 3, 13. Se även Forsberg, Anna Maria och Sennefelt, Karin, 2014. "Fråga med föremålen". I Forsberg och Sennefelt (red.). *Fråga föremålen. Handbok till historiska studier av materiell kultur*, Lund: Studentlitteratur, s. 15 f.
- 20 Miller, Daniel, 2005. *Stuff*. Cambridge: Polity Press, s. 5, 14–15, 42.
- 21 Lefebvre, Henri, 1997 [1974]. *The production of space*, Oxford/Cambridge: Blackwell, fr.a. s. 38–39.
- 22 Lefebvre 1997 [1974], s. 38–39.
- 23 *Dagens Nyheter* [DN], 1910. "Roliga böcker", s. 28 november, s. 5; DN, 1927. "Gustaf Svärd i form [...]", 27 maj, s. 16.
- 24 Se t.ex. Isacson, Torbjörn 2006. "Köksväg är ofta fel väg", *Svenska Dagbladet* [SvD] 28 augusti, hämtad 4 april 2021 från <https://www.svd.se/koksvag-ar-ofta-fel-vag>; Nilsson, Kalle, 2002. "Konkurrenser tar köksvägen till börsen", DN, 31 maj, hämtat 10 april 2020 från <https://www.dn.se/arkiv/ekonomi/konkurrenser-tar-koksvagen-till-borsen/>.
- 25 Forsman, Ingela "Pling" m.fl. (red.), 2004. *Köksvägen till stjärnorna*, Stockholm: Music for you; Nordli, Katarina och Nordli, Harald, 1997. *Köksvägen till Portugal*, Stockholm: Rabén Prisma; Paulsson, Maria, 2009. *Köksvägen till en flickas hjärta*, Stila Publishing.
- 26 Se t.ex. Ehn och Löfgren, 2001, s. 23–24 för diskussion kring metaforer, i första hand utifrån "hemmet".
- 27 Ehn och Löfgren, 2001, s. 18–21.
- 28 Gustafsson, Tommy, 2006. "Filmen som historisk källa. Historiografi, pluralism och representativitet", *Historisk tidskrift*, 126(3), s. 483–486; Holgersson, Ulrika, 2017. *Hembiträdet och spelfilmen. Stjärnor i det svenska folkhemmets 1930- och 1940-tal*, Göteborg och Stockholm: Makadam, s. 36–37.
- 29 Svensk Fastighetsförmedling, 2018. "Ny kartläggning visar: Här är Sveriges dyraste gator", 2 oktober, hämtad 21 april 2019 från [http://press.svenskfast.se/pressreleases/ny-kartlaeggning-visar-har-aer-aer-sveriges-dyraste-gator-2731302](http://press.svenskfast.se/pressreleases/ny-kartlaeggning-visar-har-ar-sveriges-dyraste-gator-2731302); "Här är Sveriges dyraste adresser" 2019, DN, 24 maj, hämtad den 15 april 2021 från <https://www.dn.se/sthlm/har-ar-sveriges-dyraste-adresser/>.
- 30 Gejvall 1988 [1954], s. 32.
- 31 Lundin, Claës, 1890. *Nya Stockholm*, Geber: Stockholm, s. 36. Om Lundin se: Johannesson, Eric, "Claës J Lundin". I *Svenskt biografiskt lexikon* hämtad 26 maj 2019 från <https://sok.riksarkivet.se/sbl/artikel/9862>.
- 32 Carlsson, Beyron, 1912. *Stockholm*, Stockholm: Albert Bonnier förlag, s. 43. Om Carlsson se: Vennberg, E, "Beyron Carlsson". I *Svenskt*

- biografiskt lexikon*, hämtad 26 maj 2019 från <https://sok.riksarkivet.se/sbl/artikel/16438>.
- 33 Wisth, Britt, 1973. "Inledning". I *Östermalm. Byggnadsinventering 1974–1986*. Stockholm: Stockholms stadsmuseum, del 1 av 4, s. xvii–xviii. Se även Gejvall 1988 [1954], s. 88.
 - 34 Eriksson, 1990, s. 18–19.
 - 35 Söderberg, Hjalmar, 1895. *Förvillelser*. Stockholm: Bonnier, s. 31.
 - 36 Cramér 1996, s. 38. För diskussion kring arkitektur med borgen som inspiration samt om tidens arkitektoniska stilideal se även Eriksson 1990, s. 16; Gejvall 1988 [1954], s. 61 samt Kärrholm, Mattias, 2004. *Arkitekturens territorialitet. Till en diskussion om territoriell makt och gestaltning i stadens offentliga rum*, Lund: Lunds universitet, s. 225.
 - 37 Fastigheten besöktes 29 september 2020. Dokumentation i form av foton samt intervju med fastighetsförvaltare Carolin Sundström finns bevarade hos författaren.
 - 38 *Innerstadsinventeringen*, 1974. "Kvarteret Korporalen". Stockholm: Stockholms stadsmuseum, s. 2.
 - 39 *Innerstadsinventeringen* 1974. "Kvarteret Korporalen". Stockholm: Stockholms stadsmuseum, s. 2; *Östermalm. Byggnadsinventering, 1974–1986*. Stockholm: Stockholms stadsmuseum, del 1 av 4, s. 64.
 - 40 Se foto SSM, Strandvägen 33, fotograf Stefan Hasselberg, 1973. Bildnummer: Fi 1264.
 - 41 Portvaktssluckan omnämns i *Innerstadsinventeringen*, 1974. "Kvarteret Korporalen". Stockholm: Stockholms stadsmuseum, s. 2. För övriga beskrivningar av fastigheten se *Östermalm. Byggnadsinventering, 1974–1986*. Stockholm: Stockholms stadsmuseum, del 1 av 4, s. 64.
 - 42 För liknande fastigheter se till exempel Klippan 12, Strandvägen 7 A–C; Bävern 10, Östermalmsgatan 67 och Bävern 13, Valhallavägen 114.
 - 43 Information om kuskbostad genom intervju med fastighetsförvaltare Caroline Sundström.
 - 44 Rotemannen, rote 20, häfte 19057 (1888–18950430).
 - 45 Rotemannen, rote 20, häfte 19057 (1888–18950430).
 - 46 Fastigheten besöktes den 20 september 2020. Foton från besöket finns bevarade hos författaren.
 - 47 För information om köpman Davidow Goldmann Eliason som boende på Ulrikagatan 15 se Rotemannsarkivet, rote 20, häfte 19495 (1914–1926), s. 2, rad 5. För direktör Ekeröth se s. 1, rad 12.
 - 48 "Här är Sveriges dyraste adresser" 2019, DN 24 maj, hämtad den 15 april 2021 från <https://www.dn.se/sthlm/har-ar-sveriges-dyraste-adresser/>.
 - 49 *Östermalm. Byggnadsinventering, 1974–1986*. Stockholm: Stockholms stadsmuseum, del 2 av 4, s. 158.
 - 50 Formuleringen "stirrande odjur" är lånat ur *Östermalm. Byggnadsinventering, 1974–1986*. Stockholm: Stockholms stadsmuseum, del 2 av 4, s. 158. För närbild av skulpturen se s. 164.
 - 51 Inte heller hissen omnämns i byggnadsinventeringar eller är dokumenterad med hjälp av foton. Däremot återfinns den på ritningar, se Stockholms stad, Bygg- och plantjänsten, ärenden och handlingar [fortsättningsvis Bygg- och plantjänsten] Hornblåsaren 7, ritning 03091971.
 - 52 Liknande exempel på fastigheter är t.ex. Skatan 4 (Karlavägen 3) och Hjorten 8 (Brahegatan 27). Den första byggd 1913–1915 där entrén, som via källaren leder till kökstrappan, har ett ovanstycke i granit där texten "kök" är inristat. För övergripande beskrivning av fastigheten se: *Östermalm. Byggnadsinventering, 1974–1986*. Stockholm: Stockholms stadsmuseum, del 4 av 4, s. 198. I den andra fastigheten är dörren som leder in mot kökstrapporna av kopparplåt där "köksingång" samt "hiss" hamrats in. Detta hus byggdes 1879 men genomgick renoveringar 1884, 1905 och 1929. Ritningar saknas i Bygg- och plantjänstens arkiv därav svårt att veta när köksentrén sattes in. För övergripande beskrivning av fastigheten se *Östermalm. Byggnadsinventering, 1974–1986*. Stockholm: Stockholms stadsmuseum, del 3 av 4, s. 108.
 - 53 Se t.ex. Bajonetten 9 (Strandvägen 53), ritad av samma arkitekt.
 - 54 Skylten noterad vid besök i fastigheten den 22 april 2019. Foton från besöket finns bevarade hos

- författaren. Det finns dock ingen information om när denna skylt satts upp eller om det funnits någon liknande information från tiden då byggnaden togs i anspråk.
- 55 För en byggnadsantikvarisk beskrivning av fastigheten se *Östermalm. Byggnadsinventering*, 1974–1986. Stockholm: Stockholms stadsmuseum, del 2 av 4, s. 54.
 - 56 I det följande används den samtida benämningen ”herrskep” som referens till individer som hyrde de våningar som här beskrivs.
 - 57 Nordiska museet [NM] Gejvalls bostadsundersökning 1951 [fortsättningsvis NM. Gejvall 1951], 1:1, Anna-Stina Alkman f. Rydell, s. 1–3. SSM. Anna-Stina Alkmans samling. Alkman, Anna-Stina, 1965, *När gräset var grönt*, text till akvarellen ”När Möller stod lik”.
 - 58 SSM. Alkman, 1965.
 - 59 *Östermalm. Byggnadsinventering*, 1974–1986. Stockholm: Stockholms stadsmuseum, del 1 av 4, s. 197.
 - 60 *Östermalm. Byggnadsinventering*, 1974–1986. Stockholm: Stockholms stadsmuseum, del 1 av 4, s. 197; Bygg- och plantjänsten, Valfisken 30, ritning 09541161; Gejvall, 1988 [1954], s. 87.
 - 61 Gejvall 1988 [1954], s. 171; Löfgren 1979 s. 105–107; Torell, Ulrika, 2018. ”Köksbordet. Mönster och möblering för vardag i hemmen”. I *Köket. Rum för drömmar, ideal och vardagsliv under det långa 1900-talet*, Torell m.fl. (red.), 2018, s. 166.
 - 62 Gejvall 1988 [1954], s. 15.
 - 63 SMM. Alkman 1965, ”När Möller stod lik”. För yrkestitlar på boende mellan åren 1883–1886 se Rotemansarkivet, rote 11, häfte 12011 (1883–1886) t.ex. s. 3 rad 1, s. 2 rad 10, s. 9 rad 22, s. 6 rad 15, s. 8 rad 1, s. 9 rad 1, s. 10 rad 1.
 - 64 Fastigheten besöktes 30 september 2019. Foton finns bevarade hos författaren.
 - 65 Jämför s. 18 med s. 64 i *Östermalm. Byggnadsinventering*, 1974–1986. Stockholm: Stockholms stadsmuseum, del 1 av 4.
 - 66 NM. Frågelista 191. Heminredning. Jane Bäcklin-Svedberg (K.U. 2590), s. 242–243.
 - 67 För boende i fastigheten mellan 1906–1907 se Rotemansarkivet, rote 11, häfte 11404 (19060523–19181108), s. 1 rad 22, s. 4 rad 17, s. 4 rad 7, s. 7 rad 6, s. 13 rad 1, s. 16 rad 1.
 - 68 Mubi Brighenti och Kärrholm 2019, s. 1–2.
 - 69 För resonemang kring arkitekturens utformning i relation till status se t.ex. Bearman, Peter S, 2005. *Doormen*, Chicago: University of Chicago Press, s. 23–35.
 - 70 Liknande lösning finns t.ex. i fastigheten Gnistan 10 (Karlavägen 72, 72A/Skeppargatan 62). Där finns två huvudentréer längs Karlavägen och en mindre och mer anspråkslös köksingång vid Skeppargatan. Huset byggdes 1927–1928. För övergripande beskrivning av fastigheten se *Östermalm. Byggnadsinventering*, 1974–1986. Stockholm: Stockholms stadsmuseum, del 2 av 4, s. 114–115.
 - 71 Hallwylska museets ämbetsarkiv. F3 a, vol 3. Intervjuer, minnesanteckningar 1932–1977. Intervju med Marta Gustavsson, dotter till portvakten Wahlström, den 10 mars 1983, s. 1–2; af Sillén, Katarina, 1988. Utkast till uppsats ”I grevinnans tjänst”, s. 24.
 - 72 *Söndagsnisse* 1900, nr 14, s. 6.
 - 73 T.R. (sign.), 1926. ”Den tvåbenta hunden. Hur livet och människorna te sig från portvakts-gluggen skildras här i en tänkvärd skiss”, *Idun*, 39(24), s. 595, 601.
 - 74 T.R. (sign.), 1926, s. 595, 601.
 - 75 Gejvall 1988 [1954], s. 100.
 - 76 Sammanställningen har gjorts med hjälp av Stadsarkivets digitaliserade mantalslängder: <https://sok.stadsarkivet.stockholm.se/Databas/register-till-mantalslangder-och-mantalsuppgifter-1901-1935/Sok>. Det första året som är sökbart är 1901, det sista 1935. Sökningen är vidare begränsad till individer vars efternamn börjar på A. Resultatet ska ses som en indikation.
 - 77 Osign., 1892. ”Ur jernvägstyrelsens mysterier”. *Fäderneslandet*, 2 mars, s. 2.
 - 78 NM. Gejvall 1951, 1:1, Fanny Horn av Rantzien, II, s. 1; NM. Gejvall 1951, 1:2, Lennart von Krusenstjerna, s. 2–3.

- 79 Wästberg, Per, 1962. *Östermalm*. Stockholm: Wahlström & Widstrand, s. 75.
- 80 Lindy (sign.), 1931. "Portvakten på vakt kring sina intressen". *Stockholms-Tidningen*, s. 24 april. Artikeln återfinns i Hallwylska samlingen, grupp 63–64. Biografica, inv.nr LXIV:I:T.a.4, s. 136–137.
- 81 Jämför, "50 kronor i lön, fri lägenhet för portvakt", DN, 18 januari 1932, s. 8 med K. Socialstyrelsen, Stockholm, 1932. *Lönestatistisk årsbok för Sverige* 1931, s. 42. Månadslönen för en manlig industriarbetare var då 2 767. För kvinnliga industriarbetare låg årsinkomsten på 1 582 kronor. Det formella namnet på portvakternas fackförening var Stockholms fastighetspersonals fackförening.
- 82 NM, Frågelista nr 191, Heminredning. Uppgiftslämnare Bäcklin-Svedberg (KU 2590), s. 242–243; NM, Gejvall 1951, 1:2. Lennart von Krusenstjerna, s. 2–3.
- 83 NM, Gejvall 1951, 1:1, Ellen Hogner-Björkman bl.a. s. 3; NM, Gejvall 1951, 1:1. Fanny Horn av Rantzoen II, s. 1; NM, Gejvall 1951, 1:2. Lennart von Krusenstjerna, s. 2–3.
- 84 Se t.ex. annonser i DN: "Hästar", 9 januari 1880, s. 4; "I anseende till flyttning", 12 september 1890, s. 4; "D:r Melins bibel, ill av G. Doré", 5 februari 1880, s. 3.
- 85 Se t.ex. annonser i DN: Jungfru sökes till Östermalmsgatan 19, DN 18 mars 1885, s. 4; Amma sökes till Nybrogatan 43, 20 januari, 1890; Jungfru sökes till Drottninggatan 89, 10 mars 1890 s. 4.
- 86 Se t.ex. annonser i DN: "En sköldpaddskikare ...", 20 januari 1900, s. 4; "Ett svart sidenskärp ..." 20 januari 1903, s. 4; "Portmonnä, innehållande pengar ...", 20 juni 1905, s. 4; "Stor diamantbrosch ...", 19 juli 1910, s. 10.
- 87 Se t.ex. annonser i DN: 13 februari 1890, s. 4; 4 april 1893, s. 2. Se även ett antal annonser i *Stockholms Dagblad* 10 april 1894, s. 7.
- 88 NM, Gejvall 1951, 1:2, Christian Schröder, intervju januari 1952, s. 2; NM, Gejvall 1951, 1:1, Ellen Hogner-Björkman, s. 3; NM, Gejvall 1951, 1:1, Fanny Horn av Rantzoen, II, s. 1.
- 89 Zetterström, Erik, 1961. *Killarna på Jungfrugatan*. Stockholm: Wahlström & Widstrand.
- 90 Wästberg, Per, 2013. *Stockholm*. Stockholm: Wahlström & Widstrand, s. 212–213.
- 91 NM, Gejvall 1951, Lennart von Krusenstjerna, s. 3; Telefonintervju med Isabel Hafström den 30 januari 2019.
- 92 Artikeln i *Aftonbladet* från 2 mars 1952 återfinns i boken Blom, Tarras, 1988. *Villagatan* 13. Stockholm: Bostadsrättsfören. Villagatan 13, s. 40.
- 93 För information om filmen *Medan porten var stängd* se: <http://www.svenskfilmdatabas.se/sv/item/?type=film&itemid=4166#about-the-film>.
- 94 Lang, Maria, 1959. *Ofärd i huset bor*, Stockholm: Norstedts. Citaten hämtade fr. s. 74. För ytterligare exempel se t.ex. Duse, Samuel August, 1919. *Privatdetektiven Leo Carrings märkvärdiga upplevelser. Cobra-mysteriet. Detektivroman*. Stockholm: Åhlén & Åkerlund.
- 95 Se t.ex. rapportering av mordet på Fryxellsgatan där portvakt tillkallas som karaktärsvittne. Rapporterat bl.a. i DN, 1926, "Tredje person sökes i revolverdramat", 21 december, s. 6–7; Osign. 1927. "Någon tredje man har ej spårats ...". DN 26 januari, s. 7.
- 96 Bearman 2005, s. 6–10.
- 97 Bearman 2005, s. 1–5.
- 98 NM, Frågelista 191. Heminredning. Uppgiftslämnare Bäcklin-Svedberg (KU 2590), s. 249.
- 99 Gejvall 1988 [1954], s. 246; NM, Gejvall 1951, 1:2. Greve Sven Lagerberg. Jämför beskrivning av serveringsrummet i den nu rivna fastigheten Linnégatan 85 med planritning där torrlosetten har två dörrar varav en vätte ur mot kökstrappan, s. 2. Se även NM, Gejvall 1951, 1:2. Gunnar Malmberg. Beskrivning av fastighet på Döbelngatan 25 i vilken det fanns torrlosetter på vind, gård samt i bostaden, se s. 6.
- 100 Sterner, Karin och Wilken, Ingrid, 1985. "Östra Renhållningsstationen. Liten renhållningshistorik". I *Stadsvandringar* 9. Stockholm: Stockholms stadsmuseum. För hantering av latrin kring mitten av 1800-talet se Hallenberg, Mats, 2018. *Kampen om det allmänna bästa. Konflikter om*

- privat och offentlig drift i Stockholms stad under 400 år*, Lund: Nordic Academic Press.
- 101 NM. Gejvall 1951, 1:1. Anna-Stina Alkman, s. 2. Den planritning som är bifogad Alkmans berättelse överensstämmer ej med fastigheten Valfisken 30; SSM. Alkman, *När gräset var grönt*, 1965. Se text till bild "Läsesalongen på dass".
- 102 Se dels SSM. Alkman, *När gräset var grönt*, 1965, dels ritning från Bygg- och plantjänsten, Valfisken 30, ritning 09541171.
- 103 Se t.ex. NM. Gejvall 1951, 1:1. Professorskan Fries. Beskrivning av torrklosett vid Floragatan 3 med särskild farstu till källartrappan, s. 3; NM. Gejvall 1951, 1:1. Ellen Hogner-Björkman. Om torrklosett på Nybrogatan 59 med särskild dörr ut till köksfarstu för budning, s. 3, samt not 101 ovan.
- 104 NM. Frågelista 191. Heminredning. Jane Bäcklin-Svedberg (KU 2590), s. 245–246.
- 105 Osign. 1901. *Socialdemokraten*, 19 februari, s. 4.
- 106 NM. Stockholms folkminnen, Carl-Herman Tillhagen [Stockholms folkminnen] 38, 10. Uppt. 1947 efter förre diversearbetaren August Malmström, s. 42–43.
- 107 Stockholmskällan, "Augusta Dorothea Eklund dog utfattig". Hämtad 10 april 2021 från <https://stockholmskallan.stockholm.se/teman/manniskor-i-stockholm/augusta-dorothea-eklund/>. Se även "Häkan", 1896. "Trasfröken". *En bild ut storstadslifvet*. Stockholm: <https://stockholmskallan.stockholm.se/post/10127>. För trasfröken och utbudandet av karameller se NM. Gejvall 1951, 1:2. Elisif Théel, s. 3.
- 108 Ödman, N. P., 1903. "Stockholmsbilder, tecknade af en nyinflyttad", *Idun*, 16(28), s. 394.
- 109 NM, Stockholms folkminnen. 36, 8. Uppt. efter Johanna Ottilia Boye, s. 118–119.
- 110 NM. Frågelista 191. Heminredning. Jane Bäcklin-Svedberg (KU 2590), s. 243.
- 111 NM. Stockholms folkminnen. 38, 10. Uppt. 1947 efter förre ölutkörare Josef Stolpe, s. 289.
- 112 NM. Stockholms folkminnen. 38, 10. Uppt. 1947 efter förre ölutkörare Josef Stolpe, s. 289. För liknande exempel se NM. Stockholms folkminnen. 32, 4. Uppt. 1943 efter O. Thelander, s. 86.
- 113 NM. Gejvall 1951, 1:1. Minna Hellstenius, s. 5; Alb.-t (sign.) 1898. *SvD*, 29 januari, s. 7; NM. Stockholms folkminnen. 32:4. Uppt. 1946 efter Anders Andersson, Anders Pelander och Anders Hedlund, s. 13–23.
- 114 NM. Stockholms folkminnen. 38:10. Uppt. 1947 efter förre ölutköraren. Josef Stolpe, s. 291. För ytterligare ett teaterbiljettsexempel se: NM. Stockholms folkminnen. 32:4. Uppt. 1943 efter O. Thelander, s. 85.
- 115 NM. Stockholms folkminnen. 32:4. Uppt. 1943 efter O. Thelander, s. 85.
- 116 NM. Frågelista 191. Heminredning. Jane Bäcklin-Svedberg (KU 2590), s. 243.
- 117 NM. Stockholms folkminnen. 33:5. Uppt. 1944, eft. Rud. Andersson, s. 226.
- 118 Privat arkiv. Familjen K.A. Claesons släktkrönika. Nedtecknad av Claes Gösta Claeson 1991. Kopia finns bevarad hos författaren.
- 119 NM. Stockholms folkminnen. 38:10. Uppt. 1947 efter Josef Stolpe, s. 289.
- 120 Kungliga biblioteket [KB]. Filmarkivet. *Sotarefilmen*, del 2, film producerad av Sveriges Skorstensfejarförening 1919: <https://www.filmarkivet.se/movies/sotarefilmen-del-2/?fbclid=IwAR3qLu51ffPrxsxexvfNcWQOCLj4H-sniotoqZdSDaijgFVQdAwKE7nw5TPvc>.
- 121 För information om filmen *Frun till handa* se: <http://www.svenskfilmdatabas.se/sv/item/?type=film&itemid=3885>.
- 122 Guerrero Cantarell, Rosalía, 2016. *Images of work and love. The dynamics of economy and emotions on the big screen in Sweden and Mexico 1930–1955*, Uppsala: Acta Universitatis Upsaliensis; Holgersson 2017.
- 123 För hemsömmerskor se: NM. Gejvall 1951, 1:1. Gunnar Hellström, s. 2; NM. Gejvall 1951, 1:1. Anna-Stina Alkman, s. 1; NM. Gejvall 1951, 1:2. Greve Sven Lagerberg, s. 2. För strykerskor se t.ex: NM. Gejvall 1951, 1:1. Fanny Horn av Rantzien, 11, s. 1. För urmakare se: NM. Gejvall 1951, 1:1. Lennart von Krusenstjerna, s. 5; MN. Gejvall 1951, 1:2. Chistian Schröder, s. 2.
- 124 NM. Frågelista 191. Heminredning. Jane Bäcklin-Svedberg (K.U. 2590), s. 308–309.

- 125 NM. Frågelista 191. Heminredning. Jane Bäcklin-Svedberg (K.U. 2590), s. 308–309.
- 126 Gejvall 1988 [1954], s. 220–221.
- 127 Norbelie, Harald, 1993. *Gata upp och gata ner. Människor och miljöer i Stockholm förr och nu*. Stockholm: Rabén Prisma, s. 169–173.
- 128 *Socialdemokraten* "En djärvtare inbrottsstöld", 18 december 1895, s. 2.
- 129 *Socialdemokraten* "Två inbrottsstölder", 2 juni 1898, s. 2.
- 130 *Stockholms-Tidningen* "Bokstölder", 19 juni 1894, s. 2; SvD, "Stölder", 20 juli 1902, s. 6.
- 131 DN "På Nick Carters konto", 26 februari 1909, s. 1; DN "Fräck mordbrandsanläggning i går [...]", 17 juli 1913, s. 1; DN "Se upp för falska rörledningsreparatörer!" 21 feb 1923, s. 8.
- 132 DN "Litterärt intresserade tjuvar", 18 juni 1894, s. 2; DN "Hur läser ni er dörr?", 30 juli 1935, s. 6.
- 133 DN "En om ovanlig djärfhet vittnande stöld". Reklam för läs, Carl Samson. 18 juli 1903, s. 1.
- 134 NM. Frågelista 191. Heminredning. Jane Bäcklin-Svedberg (KU 2590), s. 267–268.
- 135 NM. Frågelista 191. Heminredning. Jane Bäcklin-Svedberg (KU 2590), s. 311. Nattpjärl användes tidigare som synonym till prostituerad.
- 136 NM. Frågelista 191. Heminredning. Jane Bäcklin-Svedberg (KU 2590), s. 311–317.
- 137 För spisens utveckling över tid se Larsson, Marianne, 2018. "Spisen. Energi, teknik och kökets modernisering". I *Köket* 2018. För kylskåpets introducerande se Sandgren, Fredrik, "Kylan. Källaren flyttar in i köket". I *Köket* 2018.
- 138 NM. Frågelista 191. Heminredning. Jane Bäcklin-Svedberg (KU 2590), s. 274–275.
- 139 SSA. Per Olof Hallmans samling. A.2 Brev och urklipp, huvudserien 1903–1907, s. 69. Artikeln publicerades i *Idun* den 4 april 1907.
- 140 SSA. Per Olof Hallmans samling. A.2 Brev och urklipp, huvudserien 1903–1907, s. 72.
- 141 SSA. Per Olof Hallmans samling. A.2 Brev och urklipp, huvudserien 1903–1907, s. 71.
- 142 SSA. Per Olof Hallmans samling. A.2 Brev och urklipp, huvudserien 1903–1907, s. 36–37. Mötet refererades i DN den 28 mars 1906 och återfinns i Hallmans klippbokssamling.
- 143 DN "Flera nya miljonhus" 27 maj 1939, s. 1, 34. För minskat antal hembiträden se till exempel Moberg, Kerstin, *Från tjänstehjon till hembiträde. En kvinnlig låglönegrupp i den fackliga kampen 1903–1946*, Uppsala: Diss. Univ., Uppsala, 1978.
- 144 Intervju med Gustav Schmitterlöw 20 september 2020 samt med Caroline Sundström 29 september 2020. Se SvD, 5 juni 2015, för annons vid försäljning av lägenhet om 13 kvm., (fd. portvaktslägenhet), Strandvägen 31.
- 145 Miller 2005, s. 50–51, 53–54.
- 146 Harvey 2009, s. 3.
- 147 Se t.ex. fastighet Svea Artilleri 25 (Melodislingan 22–34 samt Löjtnantsgatan 9C, 9D) på Östermalm. För beskrivning av fastigheten samt den service som erbjuds se Svea Symfoni, hämtad 20 september 2020 från: <https://www.veidekke-ciendom.se/nyproduktion/stockholm/ostermalm/svea-symfoni/>; <https://www.veidekkeciendom.se/nyproduktion/stockholm/ostermalm/svea-sere-nad/600-kvm-bemannad-lounge/>.
Se även Ögren, Annika, 2017. "Nya Brf-tjänsten: Hon lagar mat och vattnar dina blommor". I *Mitt i Östermalm* 24 februari. Hämtad den 20 september 2020 från: <https://www.mitti.se/nyheter/nya-brf-tjansten-hon-lagar-mat-och-vattnar-dina-blommor/repqbv!8r99t86qoL@ZFeRi1G7xvw/>.



Ett varmt tack till Maria Ahlbäck Åkestam, Isabel Hafström, Caroline Sundström och Gustav Schmitterlöv som låtit sig intervjuats och tagit mig runt på magiskt spännande vandringar i och genom fastigheter, entréer och kökstrappor! Så värdefullt! Ett lika varmt tack till Anders Classon som generöst delat med sig av sin familjs släktkrönika som visar hur kärlek kan uppstå på tröskeln till köket.

Slutligen ett stort tack till Martin von Zweigbergk och Niklas von Zweibergk med vars godkännande en av Annastina Alkmans akvareller kunnat publiceras i denna antologi!