

Inflyttningar och internflyttningar

Christer Lundh

Den geografiska mobiliteten satte sin prägel på Göteborg från mitten av 1800-talet och ett sekel framåt. Emigrationen till Nordamerika utgick till stor del från Göteborg och många emigranter bodde en tid i Göteborg i väntan på att fara vidare. Samtidigt attraherade industrialiseringen och stadslivet befolkningen i angränsande församlingar och närbelägna kommuner och län, vilket bidrog till en stark inflyttning och urbanisering. I detta kapitel studeras rörlighetsmönstret för de interna flyttningarna i staden och inflyttare till Göteborg jämförs med den infödda befolkningen när det gäller social klass och inkomster.

Bakgrund

Tidigare forskning om interna flyttningar i Sverige har huvudsakligen gällt församlingar på landsbygden.¹ Det finns även flyttningsstudier om större områden och län.² När det gäller forskning om flyttningar i städerna finns en handfull studier av Stockholm samt några av mindre städer: Eskilstuna, Halmstad, Linköping och Sundsvall.³ Men det finns veterligen inga motsvarande studier om flyttningsmönstret i Göteborg, förutom om flytten från föräldrahemmet.⁴

I detta kapitel undersöks flyttningsmönstret i Göteborg med inriktning på flyttarnas demografiska kännetecken, flyttningarnas frekvens och boendeperiodens typiska längd. Här studeras även inflyttarnas socioekonomiska kännetecken och ekonomiska karriärer i Göteborg

jämfört med den infödda befolkningen. I den avslutande diskussionen relateras resultaten till tidigare svenska flyttningsstudier och till den moderna litteraturen om invandrades ekonomiska integrering.

Källmaterialet

De viktigaste källorna för denna studie har varit Göteborgs mantalskontors centralregister över stadens befolkning, Göteborgs befolkningspanel (GOPP) och *Sveriges dödbok*.⁵ Uppgifter från dessa källor har länkats samman utifrån namn, födelsedatum och födelseförsamling för att möjliggöra en kartläggning av inflyttningen till Göteborg och flyttningarna inom staden.

Mantalskontorets centralregister innehåller uppgifter om alla adresser som personer hade under den tid som de bodde i Göteborg. Registret är av god kvalitet under perioden 1921–1967. För varje person som föddes eller inflyttade till Göteborg upprättades ett mantalskort med uppgifter om namn, födelsedatum, bostadsadress, inflyttnings- och utflyttningsdatum, samt en notering ifall personen avled eller flyttade från Göteborg. Om någon bytte namn på grund av giftermål eller antog ett släktnamn antecknades detta på mantalskortet och det upprättades ett nytt kort för det nya namnet. Varje bostadsadress stod på en egen rad, vilket gör det möjligt att rekonstruera hur en person flyttade mellan olika adresser.

Göteborgs befolkningspanel är ett 1-procentigt slumpvis urval av personer som fyllt 16 år och som var bosatta i Göteborg under något av åren 1915, 1919, 1923, 1927, 1931, 1935, 1939 och 1943. Urvalspersonerna har spårats i mantals- och inkomstlängderna och följts mellan panelåren. Befolkningspanelen innehåller uppgifter om urvalspersonens och dess makes/makas ålder, civilstånd, yrke och inkomster samt om hushållets storlek och sammansättning och urvalspersonens dödsår. För denna studie har uppgifter om yrkestitlar och arbetsinkomster använts.

Sveriges dödbok är en databas sammanställd av Sveriges släktforskarförbund som innehåller uppgifter om alla som har dött mellan



Bild 5.1. Flyttlass från oktober 1912. Foto: okänd, Göteborgs stadsmuseum.

1860 och 2017. Där finns bland annat födelsedatum, födelseförsamling, dödsdatum och dödsort för individerna.

Data som använts i denna studie skiljer sig från GOPP:s totalpopulation i det att flyttningsuppgifterna är årliga medan GOPP har en 4-års panelstruktur. En annan skillnad är att medan GOPP slutar 1943 har i denna studie individerna följts under en längre tid, ända till 1967 då mantalskontorets centralregister upphörde.

Studiepopulationen bestod av personer som föddes i eller inflyttade till Göteborg 1911–1944 och som under perioden 1921–1967 bodde i Göteborg. Studien avsåg flyttningar till en annan adress i staden eller till annan ort när de var 16 år eller äldre. Denna population kallar vi ”flyttpopulationen, GOPP”. Flyttning definieras som ett adressbyte enligt mantalskontorets centralregister, angivet med inflyttningsdatum.

Flyttningar under barndomen, i föräldrarnas hushåll, ingår inte. Den första flytten från föräldrahemmet behandlas separat i kapitel 6, så den berörs bara i mindre utsträckning och för sammanhangets skull. För avsnittet om inflyttare och infödda studerades en mindre

population, eftersom det där jämfördes yrkes- och inkomststruktur, uppgifter som bara finns med i GOPP till 1943.

För de utvalda individerna har registrerats alla flyttningar mellan bostadsadresser i Göteborg och in- och utflyttningar från staden. Några personer flyttade flera gånger under samma år och i sådana fall inkluderades endast den sista flytten i datasetet. Härigenom underskattas flyttningsbenägenheten, men endast i liten utsträckning eftersom det rör sig om ett mycket litet antal fall.

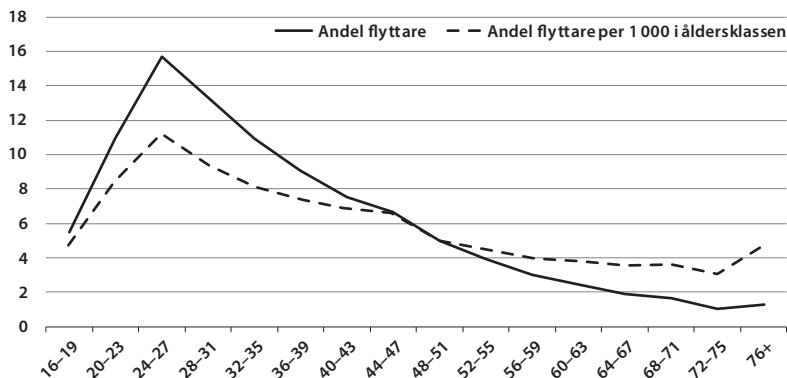
Totalt finns i vårt material 11 417 inflyttningar till (eller födselar på) adresser i Göteborg. Av dessa slutade 967 med att urvalspersonen dog. För personer som avled uteslöts boendeperioden på den sista adressen (eftersom perioden inte avslutades genom ett beslut om flyttning). 247 personer dog på sin första adress och föll därför helt bort från studien. Återstod 10 180 fall då urvalspersonen flyttade mellan två adresser i Göteborg eller till en adress utanför staden.

Flyttningsmönstret

I detta avsnitt består populationen av cirka 3 170 individer som från 16 års ålder tillsammans gjorde 10 180 bostadsbyten i Göteborg. Omkring 55 procent av populationen var kvinnor och drygt 40 procent var födda utanför Göteborg. I snitt bodde urvalspersonerna i Göteborg i 19 år, men det var stor variation härvidlag. En del flyttade ut samma år som de hade flyttat in i staden, men de flesta bodde kvar betydligt längre.

Här måste påpekas att vistelsetiden i Göteborg underskattas eftersom undersökningen är begränsad till personer födda 1911 eller senare och till flyttningar 1921–1967. Här studeras boendeperioder från födsel/inflytt till utflytt till ny adress, men inte den sista perioden som avslutas med att personen avled. Oavslutade boendeperioder, det vill säga sådana som fortsatte efter det att mantalskontorets register upphörde 1967, ingår inte heller i beräkningen av boendeperiodens längd. Vistelsetiden i Göteborg har beräknats från det första inflyttningsåret från och med 1911 till det sista utflyttningsåret till och med 1967. Med detta räknesätt kan vistelsetiden i Göteborg uppgå till

Diagram 5.1. Andel flyttare efter ålder, totalt och per 1 000 individer i åldersklassen, Göteborg 1921–1967 (procent). Källa: Flyttpopulationen, GOPP.



maximalt 57 år. I materialet finns en person med så lång vistelsetid: en man som föddes i Göteborg 1911, bodde i föräldrahemmet till den första flytten 1928 då han var 18 år och därefter flyttade mellan olika adresser i Göteborg till det sista bostadsbytet 1967.

Av det totala antalet flyttningar, 10 180, gick 46 procent till en adress i samma församling, 38 procent till en adress i en annan församling i Göteborg och 16 procent till en adress utanför Göteborg. Det fanns inga större skillnader mellan män och kvinnor i detta avseende. Däremot fanns det skillnader i flyttarnas ålder: personerna som flyttade till en annan församling i Göteborg eller som flyttade från staden var i genomsnitt yngre än de som bytte bostadsadress inom församlingen. I åldern 20–31 år var andelen flyttare till annan församling i Göteborg eller från staden cirka 12 procentenheter större än andelen flyttare inom samma församling i Göteborg.

Diagram 5.1 visar hur det totala antalet flyttningar fördelades mellan olika ålderskategorier. De flesta flyttningarna skedde när personerna var 20–35 år. Som framgår av kapitel 6 flyttade kvinnor ut från föräldrahemmet när de var yngre än männen, vilket främst berodde på att de gifte sig när de var ett par år yngre. Det ger de kvinnliga flyttarna en yngre åldersprofil. Medianåldern för en kvinnlig flyttare var 32 år, för en man 34 år. Här kan nämnas att skillnaden

mellan mäns och kvinnors giftermålsålder i Sverige har varit just två år sedan 1700-talet.⁶

En anledning till att det förekom många flyttningar i de yngre åldersklasserna var att det fanns många individer i dessa åldrar. Om man ställer antalet flyttningar i relation till det totala antalet individer i varje åldersklass får man ett bättre mått på flyttningsbenägenheten. Kurvan i diagrammet för åldersfördelningen för det åldersspecifika flyttningstalet (per 1 000 individer i åldersklassen) modifierar den bild som det totala antalet flyttningar ger, men mönstret kvarstår: flyttningsbenägenheten var större i de lägre åldersgrupperna och sjönk markant med åldern.

Flyttningarna i de lägre åldersgrupperna var förknippade med utflyttning från föräldrahemmet, giftermål och familjebildning. Under familjefasen sjönk flyttningsbenägenheten, för att plana ut i 50-årsåldern. Ökningen av flyttningsintensiteten i den högsta åldersklassen hängde möjligen samman med ett ökat behov av hjälp från ett vuxet barn när det gäller försörjning, omvårdnad och husrum.

Boendeperiodens längd varierade mycket, från 0 år till 57 år. Som framgår av diagram 5.2 var de flesta boendeperioderna ganska korta; hälften var tre år eller kortare och två tredjedelar var fem år eller kortare. 25 procent av flyttningarna skedde efter en boendeperiod på ett år. De mycket långa boendeperioderna var tämligen få. Perioder som översteg 14 år utgjorde inte mer än 10 procent av det totala antalet. Medianperioden var tre år. Man kan tänka sig att de mycket korta boendeperioderna hängde samman med att ungdomar flyttade från föräldrahemmet, att par som gifte sig flyttade i flera omgångar för att det var svårt att få bostad och att inflyttare till Göteborg tog första bästa bostad och senare bytte till ett bättre alternativ efter en tid.

Av källmaterialet framgår hur många flyttningar varje individ gjorde under sin tid i Göteborg. Antalet varierade från en till 23 stycken. Kvinnan som flyttade flest gånger, 23 stycken, var ogift och handelsidkarska, medan mannen med flest flyttningar var chaufför och gift. Huvudintrycket är dock den stora dominansen av ett ganska begränsat antal flyttningar. Hälften av individerna hade flyttat tre gånger eller mindre och 90 procent sex gånger eller mindre.

Diagram 5.2. Andel flyttningar efter boendeperiodens längd, Göteborg 1921–1967 (procent). Källa: Flyttpopulationen, GOPP.

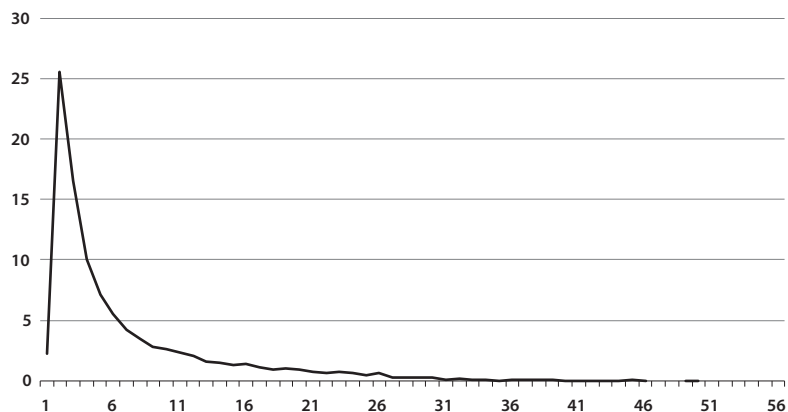
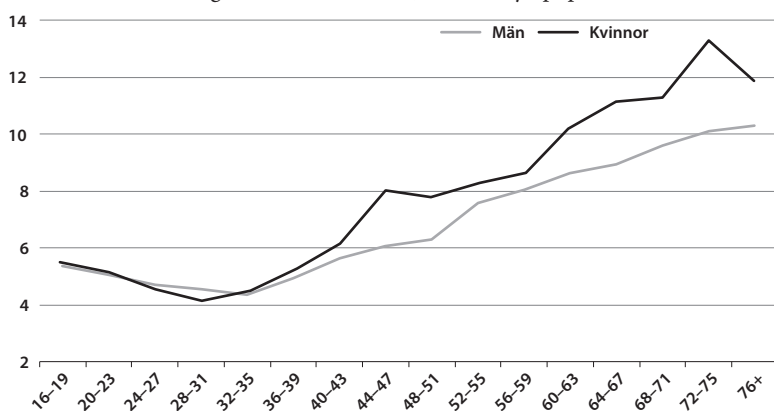


Diagram 5.3. Boendeperiodens längd för olika åldersgrupper, uppdelat på män och kvinnor, Göteborg 1921–1967 (antal år). Källa: Flyttpopulationen, GOPP.



Här måste man emellertid komma ihåg att populationen består av individer som observeras från födseln eller inflyttningen till Göteborg. Den första flyttningen en sådan individ gör får nummer 1, den andra nummer 2 och så vidare. Personer som efter kort tid flyttade från Göteborg hann bara med ett litet antal flyttningar i Göteborg; eventuella flyttningar på den nya bostadsorten ingår inte i vårt material. Man ska dock inte överdriva problematiken i detta. Den stude-

ATT HYRA

TRE RUM,

kök, tambur, toilett, W.C., stora utrymmen, Nordhemsgatan 45, strax ovanför Prinsgat., 1 trappa, från 1/10. Abrahamson. Besked Walter Schulz, tel. 10440 emellan kl. 12—3.

4 rum, kök, jfk. och hall

med soligt och fritt läge, med goda utrymmen, balkong åt gatan och egen piskbalkong, w. c., badrum, ej värme. Telefon 45629. 2

SVEAGATAN 8.

En modern 3-rumslägenhet med jfk., hall, kapprum, badrum och särskilt w. c., samt värme och varmvatten, hyresledig genast. Tel. 17015. 2

En solig, vacker, fullt modern

4-RUMSLÄGENHET

med goda utrymmen, fri trappstädning, värme och v. v. jämte 1 d:o 2-rumslägenhet med billig hyra å Alvhemsgatan, hyresledig från 1 okt. Tel. 48022, 45623.

Fyrrumslägenhet

med bad, värme & varmv., parkett, linoleum hyresledig genast. Tel. 61096, 63381.

Omodern 3-rumslägenhet

med stora utrymmen, nära Stigbergsgat., finnes av oförutsedd anledning ledig genast. Besked värden, Bangatan 19. 2

Tre rum och kök

vid Nedra Kvarnbergsgatan fr. 1 okt. Vid. tel. 70225. 2

ATT HYRA

Litet, möblerat rum

finnes till uthyrning för stilla, ordentlig herre. Engelbrektsгат. 12, n. b. h. 5

För en ordentlig arbetare

finnes rum att dela genast. Första Långgatan 14. Café Berns. 5

Ett trevligt möbl. rum

med bekv. uthyres genast till en herre. Lindqvist, Västergatan 2. 5

ETT SNYGGT MÖBL. RUM

i 2 vån. åt gatan, egen ing. genom tambur. Läge strax invid Ö. Hamng. vid Lilla Bonmen, uth. nu genast el. d. 15 okt. till en el. två ord. herrar. Tel. 15199 mellan 3 och 6.

Ett trevl. möblerat rum

uthyres. S. Vägen 7, 2 tr. vänster. 5

Stort, trevligt gatrum

uth. genast till två damer el. herrar. Alla bekv. Fru Jakobson, Kungsgat. 9 C, 4 tr.

ETT STORT MÖBLERAT RUM

finnes att hyra för en eller två ord. personer nu genast. Kvarnbergsgatan 11, 2 vån., uppg. E. H. Jansson.

NÄRA JÄRNTORGET

uth. möbl. rum genast. Nordhemsg. 30, 4 vån., Larson. Tel. 45378. 5

BERZELIIGATAN.

Trevligt möbl. rum, finnes att hyra nu genast. Adr. Hellström, Berzeliiгат. 17.

MÖBL. RUM

(herrum). Erik Dahlbergsgat. 15, 1 tr. Kleien.

MÖBLERAT RUM

med egen ingång finnes ledigt nu genast för en el. två pers. Ekeberg, Västergatan 5 B (flygelbyggnaden). 5

Bild 5.2. För dem som önskade hyra ut eller hyra lägenheter fungerade *Göteborgs handels- och sjöfartstidning* som en mötesplats. Här ett exempel på lägenhetsannonser från den 2 oktober 1931. Foto: Universitetsbiblioteket, Lund.

rade populationen bodde i genomsnitt 19 år i Göteborg (median 18), varav infödda i 24 år och inflyttade i 15 år.

För att få en bild av hur många flyttningar de studerade personerna gjorde under sitt livsförlopp delades populationen in i fem åldersklasser som var tänkta att motsvara olika faser i livscykel (jämför diagram 5.3). Åldersgruppen 16–31 år representerar ungdomar som flyttade hemifrån för att gifta sig eller förvärvsarbeta och bo i eget hushåll eller som inneboende, samt ogifta yngre inflyttare. Gruppen

32–51 år representerar den tidiga familjefasen då hushållet bestod av mannen och hustrun och minderåriga barn. Åldersgruppen 52–67 år representerar den senare delen av familjefasen, ett gift par utan minderåriga barn men eventuellt med vuxna barn i hushållet. Den äldsta åldersgruppen, över 67 år, kännetecknas av att hushållet består av det äkta paret, eller en av dem om maken dött, samt eventuellt något vuxet barn. Den yngsta gruppen består av barn i åldern 0–15 år som bor i föräldrarnas hushåll, med syskon och eventuellt någon äldre släkting. Eftersom vårt material inte innehåller personer under 16 år antas att barnen flyttar tillsammans med sina föräldrar, och i beräkningarna användes därför flyttningsmönstret för åldersklassen 32–51 år (den tidiga familjefasen) som en proxy för barnens flyttningar. När det gäller den äldsta åldersgruppen har hänsyn tagits till dels att den förväntade livslängden vid födseln i Sverige var 64 år för män och 67 år för kvinnor under perioden 1921–1950, dels att det i materialet har uteslutits den sista flytten, till den adress där personen i fråga avled.

Sammantaget leder det genomsnittliga antalet flyttar i olika åldersspann och de nämnda antagandena om barndomen och ålderdomen till den preliminära slutsatsen att en genomsnittlig göteborgare under undersökningsperioden flyttade 13 gånger under sin levnad: ett par gånger som barn, sju gånger som ung vuxen och familjebildare och fyra gånger under familjecykeln senare del och ålderdomen, inklusive flytten till den adress där personen avled.

Flyttningsmönstret under livscykeln olika faser berodde i stor utsträckning på gamla normer om giftermål, hushållsbildande och pensionering. Det västerländska giftermålsmönstret präglades av att en stor del av befolkningen förblev ogift, att giftermålsåldern var hög och att giftermålet implicerade bildandet av ett nytt, självständigt hushåll. I en tidigare studie har Lundh och Öberg (2018) visat att den genomsnittliga giftermålsåldern för det urval som finns i Göteborgs befolkningspanel var 28,5 år för män och 26 år för kvinnor, vilket var något högre än för landets befolkning som helhet.⁷ Den höga giftermålsåldern gjorde att utflyttningen från föräldrahemmet för många dröjde till runt 30 års ålder, även om en del innan dess flyttade till

Minnen av ekonomisk osäkerhet och flyttningar

En kvinna, född 1888, som fick sju barn och var gift med en byggnadsarbetare, som ofta gick arbetslös på vintrarna, vittnar om kopplingarna mellan ekonomisk osäkerhet och bostadsbyten:

[...] nödvändigt för oss båda att arbeta med de arbeten som man kunde få. Som tidningsbud gick jag från och till då jag inte hade några bra städplatser eller fick arbete i hamnen.

Vi tog distrikt i närheten av vår bostad. Vi bytte ofta lägenhet beroende av att inkomsterna var så ostadiga. Hade vi goda inkomster hyrde vi en tvårumslägenhet i någon av arbetarkvarteren, men var det ont om arbeten så kunde vi nöja oss med ett stort spisrum. (Isof 6362)

egen lägenhet eller blev inhyes i ett annat hushåll. För att bilda ett nytt hushåll måste man söka efter en lämplig lägenhet, något som kunde innebära flera flyttar på kort tid innan man funnit en bostad som man var nöjd med.

När det gäller ålderdomen fanns institutionella arrangemang som potentiellt påverkade flyttningarna. Allmän ålderspension infördes

Olskroksbo ser tillbaka på flyttlassen

Vittnesmål om flyttningar dyker upp här och var i etnologiska minnesuppteckningar från Göteborg. Berättaren nedan, en man född 1905 och bosatt i Olskroken fram till 1934, ger oss en kort beskrivning av hur flyttlassen kunde se ut:

Flyttningarna i Olskroken var stora i synnerhet den 1 okt. som var den egentliga flyttningdagen, det flyttades många [gångar] från en bra lägenhet till sämre. Vi flyttade som jag kommer [ihåg] flera gånger, flyttlassen var ej så stora lasten drogs på handkärra, ett sådant flyttlass bestod av en tvåmanssäng i trå med utsirad stam en skänk samt bord + stolar och en väggklocka med lod och slagverk. Köksmöblerna var ett slagbord och ett par stolar samt en kökssoffa av trä. En ganska egendomlig händelse kan jag nämna ang. flyttningarna, i den [lägenhet] jag föddes i 1905 kom vi tillbaka till samma [lägenhet] efter cirka 20 år och jag bodde [där] tills jag 1934 bildade familj och över[gav] då min stadsdel och bosatte mig i Landala. (Isof 6439)



Bild 5.3. Efter att ha blivit vräkta på grund av deltagande i en hyresstrejk 1929 packar en familj i Olskroken sitt flyttlass. Foto: okänd, Göteborgs stadsmuseum.

1913 med en pensionsålder på 67 år. Pensionen var dock låg och många hade svårt att klara sig på den. Makar förväntades försörja varandra och barnen var ansvariga för föräldrarnas försörjning och omsorg. Samhället bidrog vid behov med exempelvis fattigunderstöd.

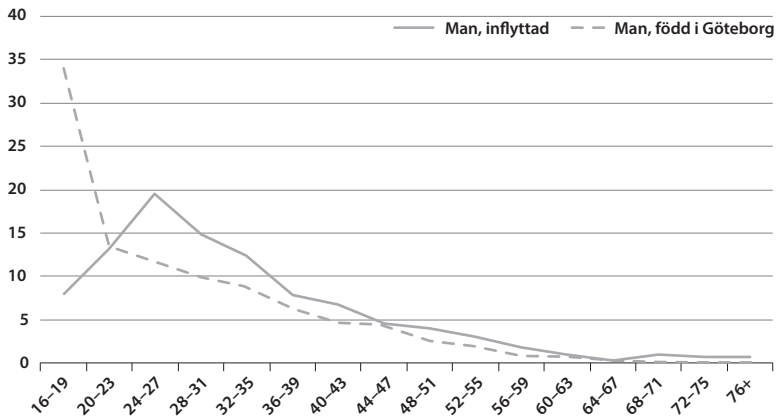
Vid omställningen från familjefasen till livet som äldre flyttade många till en bostad som var billigare eller låg närmare barnen. Det förekom också att ett vuxet barn flyttade tillbaka till föräldrahemmet när fadern eller modern hade blivit änkefolk, eller att en änka eller änkling flyttade in hos ett barn med familj. Åldringar utan anhöriga som kunde hjälpa till kunde få fattigunderstöd eller placering på ålderdomshem.

Inflyttare och infödda

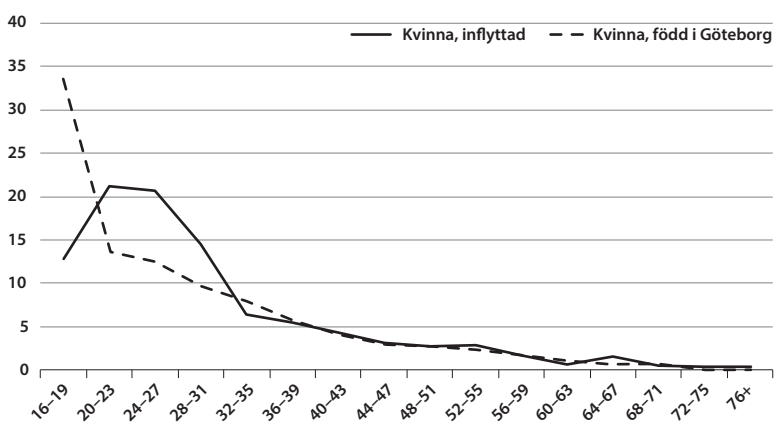
I detta avsnitt jämförs inflyttarna (ej födda i Göteborg) med den infödda befolkningen i Göteborg med avseende på demografiska kännetecken och graden av socioekonomisk och inkomstmässig framgång. Förväntningen utifrån tidigare migrationsforskning om

Diagram 5.4. Åldersfördelningen hos infödda respektive inflyttade, Göteborg 1921–1967 (procent). Anm: Åldersfördelningen beräknas för den inflyttade befolkningen vid den första inflyttningen, för den infödda befolkningen som ett genomsnitt för hela undersökningsperioden. Källa: Flyttpopulationen, GOPP.

a) Män



b) Kvinnor



historiska och nutida befolkningar, är att den typiska flyttaren är ogift och yngre, i arbetsför ålder. Beträffande kön finns ingen allmän förväntning eftersom det finns både kvinnlig och manlig arbets-

migration; skillnader mellan könen verkar snarare hänga samman med typen av migration.

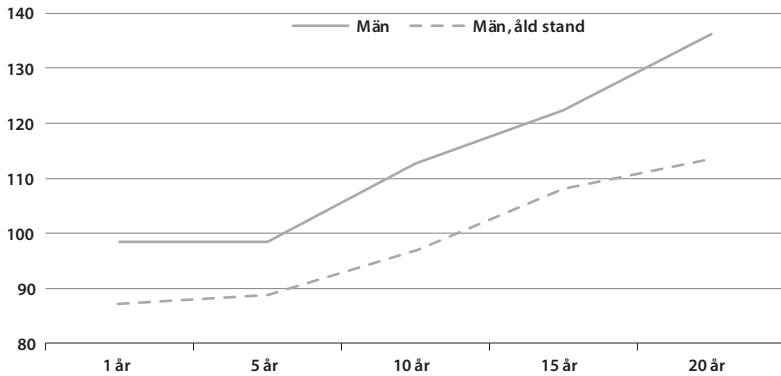
I Göteborg fanns under undersökningsperioden ett kvinnoöverskott i den infödda befolkningen motsvarande 8 procentenheter: 54 procent av befolkningen var kvinnor, 46 procent var män. I inflyttargruppen var kvinnoöverskottet ännu större: 12 procentenheter (56 procent kvinnor, 44 procent män), vilket gjorde att kvinnodominansen i Göteborg befestades och stärktes till följd av inflyttningen.

Diagram 5.4a och 5.4b visar den procentuella åldersfördelningen i den infödda befolkningen och bland inflyttarna. Andelen som ingick i den yngsta åldersgruppen (16–19 år) var större bland de infödda än bland inflyttarna. Bland inflyttarna var däremot åldersgrupperna 20–31 år (kvinnor) respektive 24–43 år (män) klart överrepresenterade. Vid det första inflyttningstillfället var hälften av männen och 57 procent av kvinnorna ogifta. Men sammantaget var 46 procent av inflyttarna gifta eller hade varit det. Totalt hade 28 procent av inflyttarna barn i hushållet, och bland dem som var gifta eller skilda/änkefolk var andelen 60 procent.

Av de gifta inflyttarna var omkring tre fjärdedelar gifta med någon som inte var född i Göteborg, vilket i flertalet fall berodde på att äktenskapet ingåtts på hemorten eller någon annan ort utanför Göteborg. Men även bland dem som flyttade till Göteborg som ogifta var det en majoritet (cirka 60 procent) som gifte sig med någon som inte var född i Göteborg. Det tyder på att unga ogifta inflyttare hämtade sin partner från hemorten eller att det var lättare att finna en äktenskapspartner inom inflyttargruppen i Göteborg än bland infödda göteborgare.

Unga kvinnor rekryterades till jobb som pigor och tjänarinnor i hushåll i Göteborg.⁸ De kom huvudsakligen från angränsande eller närbelägna församlingar och de flesta återvände dit eller flyttade vidare efter en kort tid i staden. Motsvarigheten på den manliga sidan, att lärlingar eller springpojkar rekryterades från orter utanför Göteborg, verkar ha varit ovanligt. I materialet bär 33 personer yrkestiteln ”springpojke”, varav 30 var födda i Göteborg. Något jordbruk fanns inte i staden, så att rekrytera ogifta unga män som drängar var hel-

Diagram 5.5. Relativa arbetsinkomster för inflyttade män efter tid sedan inflyttningen, Göteborg 1921–1943 (procent). Anm: Årlig arbetsinkomst i 1914 års prisnivå. Inflyttades inkomster dividerat med inföddas inkomster, uttryckt i procent. Källa: Flyttpopulationen, GOPP.



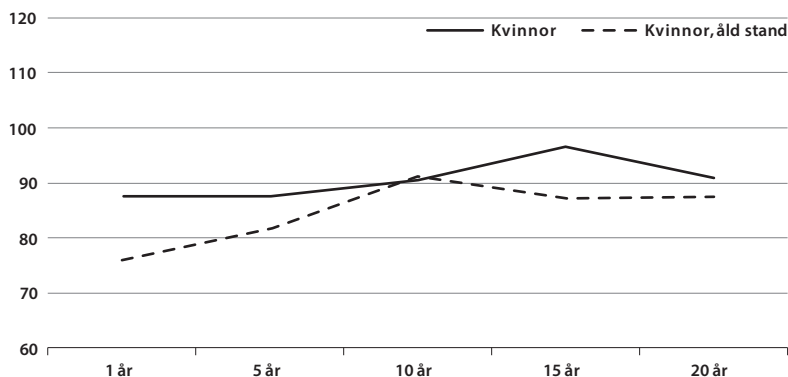
ler inte aktuellt. Det kan förklara varför det bland inflyttarna fanns relativt få i den yngsta åldersgruppen. Istället verkar det ha varit lite äldre personer som sökte sig till Göteborg, personer som befann sig i familjebildningsfasen i livet. En del, kan man tänka, väntade på att få ett reguljärt jobb och hitta någon att gifta sig med, andra hade redan bildat familj och sökte sig till Göteborg för förvärvsarbete och inkomster.

Återstår att undersöka hur väl inflyttargruppen passade in i Göteborgsmönstret när det gäller yrkeskvalifikationer och arbetsinkomster. Det saknas uppgifter i källmaterialet om förhållandena före flytten, men det går att använda informationen om socioekonomisk status kort efter inflyttningstillfället och inkomstmässig karriär vid olika tillfällen för att beskriva mönstret för inflyttare och infödda.

Ett standardmått på graden av ekonomisk integrering (*economic assimilation*) i den nutida migrationslitteraturen är inkomstskillnaden mellan infödda och invandrare. När invandrargruppen når upp till samma inkomstnivå som den infödda gruppen anses den vara ekonomiskt integrerad.⁹

Inkomstskillnaden alldeles efter invandringstillfället samt därefter vid olika tidpunkter på den nya destinationsorten ger oss en bild

Diagram 5.6. Relativa arbetsinkomster för inflyttade kvinnor efter tid sedan inflyttningen, Göteborg 1921–1943 (procent). Anm: Årlig arbetsinkomst i 1914 års prisnivå. Inflyttades inkomster dividerat med inföddas inkomster, uttryckt i procent. Källa: Flyttpopulationen, GOPP.



av hur assimileringprocessen fortskred. Ett nyckeltal är inkomstskillnaden strax efter inflyttningen, vilket kan ses som den initiala nackdelen med att vara invandrare jämfört med att vara infödd. Ett annat nyckeltal är den årliga ökningstakten för inflyttarnas inkomster. Om ökningen är snabbare än för den infödda befolkningen kommer inkomstgapet att krympa och eventuellt slutas helt. Om ökningen är långsammare kommer inkomstgapet mellan infödda och inflyttare att vidgas. Förväntningarna, teoretiskt grundade och empiriskt styrkta i många studier, är att flytten till ett nytt samhälle gör att migrantens humankapital förlorar i värde. Det kan bero på att det inte finns efterfrågan på samma yrkeskunskaper som på hemorten eller på att det tar tid för migranten att lära sig om hur arbetsmarknaden på den nya orten fungerar.¹⁰ Därför hamnar migranter i början av vistelsen på den nya orten i anställningar som inte fullt ut motsvarar deras kapacitet, vilket avspeglas i deras inkomster. Med tiden uppgraderar migranterna sitt humankapital och lär känna den nya näringsstrukturen och arbetsmarknaden, och inkomstgapet till den infödda befolkningen minskar. Om inkomstökningen för migranter fortsätter så att inflyttarna till sist tjänar mer än de infödda kan det tolkas som att migranterna var positivt selekterade på sina

hemorter. De kan ha varit bättre utbildade eller mer motiverade att göra yrkes- och inkomstkarriär än de som valde att stanna kvar.¹¹

Diagram 5.5 och 5.6 visar den relativa inkomstskillnaden mellan inflyttade och infödda personer i Göteborg, 20–69 år, under perioden 1923–1943. Arbetsinkomsterna räknades om till 1914 års prisnivå för att få jämförbara inkomster från olika panelår. Studiepopulationen bestod av personer i åldern 20–69 år som hade taxeringsbar inkomst; inflyttargruppen bestod av personer som flyttade in till Göteborg i vuxen ålder. För inflyttade beräknades den genomsnittliga arbetsinkomsten vid inflyttningen och efter ett bestämt antal år i Göteborg. För den infödda befolkningen beräknades den genomsnittliga arbetsinkomsten för alla panelåren (1923–1943). Sedan beräknades kvoten mellan den inflyttade gruppens genomsnittliga arbetsinkomst efter ett visst antal år och den infödda befolkningens arbetsinkomst och multiplicerades med 100 för att få ett procentuellt uttryck (inflyttares arbetsinkomst/inföddas arbetsinkomst * 100).

Kvoten indikerar hur mycket den inflyttade gruppen tjänade jämfört med den infödda gruppen: 100 säger att inflyttarna tjänade lika mycket som de infödda, 50 att de tjänade hälften så mycket och 150 att de tjänade 50 procent mer än den infödda gruppen.

Kurvorna i diagrammen visar hur migranternas inkomster utvecklades. Efter inflyttningen följde en period med lägre inkomster, därefter ökade inkomsterna gradvis. Nivåerna skilde sig dock mellan könen. Inflyttade män hade redan från början nästan samma inkomstnivå som infödda män och sedan steg deras inkomster: efter 10 år i Göteborg tjänade inflyttade män cirka 10 procent mer än infödda män, efter 15 år 20 procent mer och efter 20 år 30 procent mer. För kvinnor fanns inte motsvarande utveckling; lönegapet minskade, men inte mycket. Inflyttade kvinnor tjänade den första tiden i Göteborg cirka 10 procent mindre än den infödda kvinnliga befolkningen. Därefter minskade lönegapet, men det stängdes aldrig.

En positiv ekonomisk integrering av migranter brukar förklaras med att flyttarna är en positivt selekterad grupp, åldersmässigt och när det gäller humankapitalet. Vanligtvis är flyttare yngre än den population de flyttar till. Så var det också i Göteborg under den tid

som studeras. Flyttarna var överrepresenterade i åldrarna under 30, men underrepresenterade i de högre åldersgrupperna. Eftersom man kan anta att yngre personer är mer sannolika att förvärvsarbeta än äldre företogs en åldersstandardisering där ålderssammansättningen vägdes in i beräkningen av relativlönerna.¹² Resultatet har inkluderats i diagrammen. Mönstret kvarstod, men nivåerna förändrades. Det finns en tendens till ökande relativlöner för flyttare allt eftersom tiden går sedan inflyttningstillfället, men det finns en stor skillnad mellan män och kvinnor. Med åldersstandardiserade löner uppnådde män efter 15 år i Göteborg en inkomstnivå som var ungefär 10 procent över den infödda befolkningens. Kvinnor nådde aldrig upp till samma lönenivå som de infödda, utan stannade på en nivå av cirka 90 procent.

Skillnaden i relativlöneutveckling kan också tänkas bero på skillnader i humankapital mellan inflyttare och infödda i Göteborg. För att se om så var fallet jämfördes yrkestitlarna hos inflyttargruppen och gruppen av infödda göteborgare. De yrkestitlar som anges i mantalslängderna har klassats enligt HISCO-systemet och omvandlats till tolv klasser i enlighet med HISCLASS.¹³ De tolv klasserna har slagits samman till hög, medelhög och låg socioekonomisk status.¹⁴ Gruppen med högst socioekonomisk status består av personer i högre eller lägre företagsledande positioner eller i högt kvalificerad professionsutövning och representeras i källan av yrkestitlar som direktör, inspektör, avdelningschef, byggmästare, civilingenjör och köpman. Mellangruppen består av personer som utförde kontors- eller försäljningsarbete eller var förmän eller yrkesutbildade arbetare, exempelvis kontorister, lokförare, snickare och typografer. Gruppen med lägst socioekonomisk status består av personer med okvalificerat eller lågt kvalificerat arbete. Hit hör titlar som grovarbetare, lagerbiträde och fabriksarbetare.

Som framgår av tabell 5.1 var skillnaden i socioekonomisk status mellan inflyttade män och kvinnor stor. Bland inflyttade män var vid inflyttningen andelen sysselsatta i yrken med den högsta socioekonomiska statusen 6 procentenheter större än bland infödda män. Detta styrker hypotesen att det skedde en positiv selektering på ur-

Tabell 5.1. Andel verksamma i yrken med hög, medelhög och låg socioekonomisk status, uppdelat på infödda och inflyttade i Göteborg 1921–1967. Källa: Flyttpopulationen, GOPP.

	Kategori	Socioekonomisk status (%)			N
		Hög	Medel	Låg	
1	Infödda män	17,8	36,4	45,8	1 440
2	Inflyttade män				
2a	vid inflyttning till Göteborg	23,7	28,6	47,7	1 821
2b	vid utflyttning från Göteborg	28,8	27,5	43,7	444
	Differens 2a–1, %-enheter	5,9	-7,8	1,9	
	Differens 2b–1, %-enheter	11,0	-8,9	-2,1	
3	Infödda kvinnor	6,1	25,0	68,9	1 635
4	Inflyttade kvinnor				
4a	vid inflyttning till Göteborg	6,2	15,8	78,0	2 299
4b	vid utflyttning från Göteborg	6,6	14,3	79,0	544
	Differens 4a–3, %-enheter	0,1	-9,2	9,1	
	Differens 4b–3, %-enheter	0,5	-10,7	10,1	

sprungsorterna på så vis att det var de som hade flest inkomsthöjande attribut som hade störst sannolikhet att flytta till Göteborg. Bland kvinnorna framträder ett annat mönster. Migrantkvinnorna var kraftigt överrepresenterade i yrken med låg socioekonomisk status och underrepresenterade i yrken med högre status. Bland inflyttade kvinnor var vid inflyttningen andelen som arbetade i yrken med låg socioekonomisk status 9 procentenheter högre än bland infödda kvinnor. Skillnaden mellan inflyttande kvinnor och män när det gäller yrkesstrukturen bidrog sannolikt till att kvinnornas inkomstutveckling var sämre än de inflyttade männens.

En alternativ förklaring till mönstret i inflyttarnas inkomstutveckling skulle kunna vara att det skedde en selektiv återutflyttning, alltså att migranter med en svag inkomstökning var mer benägna att lämna staden. Det har gjorts beräkningar av detta, avseende både arbetsinkomster och socioekonomisk status.

Låt oss börja med att jämföra arbetsinkomster. Inflyttade män som återutflyttade från Göteborg tjänade vid utflytten 23 procent

mer än den infödda manliga befolkningen (20–69 år), och skilde sig alltså inte därvidlag från gruppen inflyttade män som helhet (se diagram 5.5). Inte heller inom gruppen inflyttade kvinnor fanns någon inkomstskillnad mellan dem som återutflyttade och dem som bodde kvar i Göteborg. Det tycks alltså inte ha varit så att inflyttare med lägre inkomster var mer benägna att flytta från Göteborg.

Återstår att undersöka om det förekom någon selektion till återutvandring baserat på socioekonomisk status. Tabell 5.1 visar fördelningen för inflyttargruppen mellan de tre socioekonomiska klasserna dels vid inflyttningstillfället, dels vid utflyttningstillfället. Inflyttade män var överrepresenterade i högkvalificerade yrken redan vid inflyttningen: andelen med hög socioekonomisk status var då 6 procentenheter högre bland inflyttade än bland infödda män. Vid utflyttningstillfället hade skillnaden ökat till 11 procentenheter. Inflyttade kvinnor var vid både inflyttningen och utflyttningen överrepresenterade med omkring 10 procentenheter i gruppen med lägst socioekonomisk status. Inte heller när det gäller socioekonomisk status finns det alltså anledning att misstänka att det fanns en negativ selektion till återutflyttning.

En alternativ förklaring till skillnaden mellan inflyttade män och kvinnor när det gäller inkomstkarriär och yrkets socioekonomiska status är att arbetsmarknaden var annorlunda för män och kvinnor. För män var sambandet mellan humankapital och inkomst tydligt och inkomstprogressionen över livscykeln stor. Kvinnor nådde relativt tidigt sin maximala inkomstnivå.

Sammanfattning och slutsatser

Inflyttningen till Göteborg var omfattande. Under undersökningsperioden var 57 procent av stadens invånare födda på annan ort och hade invandrat.¹⁵ Det var i nivå med förhållandena i Stockholm, där andelen inflyttade var 57–59 procent av stadens befolkning 1900–1930.¹⁶

De som bodde i Göteborg flyttade oftast inte så långt: 84 procent av det totala antalet flyttar gick till en adress inom församlingen eller till en annan församling i Göteborg. 1800-talsgeografen Ernst Georg

Ravenstein undersökte flyttningar i Storbritannien 1871 och 1881, och fann att andelen som gick till angränsande grevskap (*counties*) var 54 procent i England, 61 procent i Skottland och 40 procent i Wales.¹⁷ I Sverige under perioden 2000–2015 var detta mönster fortfarande tydligt: av det totala antalet inrikes flyttningar gick 67 procent till en adress inom församlingen eller inom kommunen.¹⁸

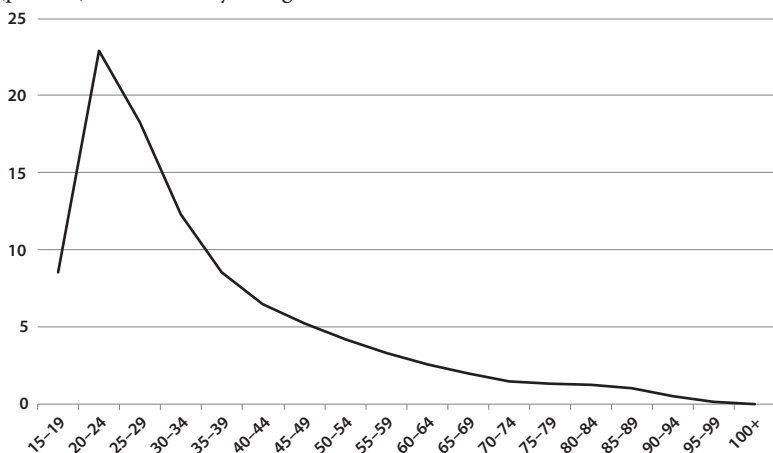
Ravenstein fann att kvinnor var mer benägna än män att flytta till en stad för att ta anställning inom hushåll eller handel, men att män var benägna att flytta till en stad för att arbeta inom kol- och järnindustrin och att flytta utomlands.¹⁹ De svenska flyttningsstudierna för olika tidsperioder visar i allmänhet en kvinnodominans bland inflyttande till städerna, vilket antas bero på att kvinnorna sökte anställning inom hushåll och handel.²⁰ Även denna studie har funnit en övervikt av kvinnor i Göteborg under studieperioden, både bland inflyttarna (56 procent) och i den infödda befolkningen (54 procent).

Det befanns också att flera andra egenskaper hos den typiska flyttaren var korrelerade med en högre flyttningsbenägenhet på ett sätt som överensstämde med vad tidigare empiriska studier har kommit fram till. Flyttningsbenägenheten var störst i åldern 20–35 år, den fas i livet när ungdomar lämnar föräldrahemmet för att gifta sig och bilda familj. Detta mönster har beskrivits i flera tidigare studier av 1800-talet och början av 1900-talet, men även i studier av flyttningar i modern tid.²¹ Diagram 5.7 visar hur flyttningarna i Sverige fördelade sig mellan olika ålderskategorier under perioden 2000–2015. Likheten med den heldragna kurvan i diagram 5.1 är slående, även om nivåerna skiljer sig en aning.

När det gäller inflyttarnas civilstånd och familjeförhållanden har flera tidigare studier redovisat en övervikt av ogifta och ensamstående bland flyttarna.²² Även bland inflyttarna till Göteborg var en majoritet ogifta, men familjeinvandringen var ändå påtaglig: omkring 45 procent av dem som flyttade till staden var gifta eller tidigare gifta, och mer än hälften hade barn i hushållet.²³

Sett i ett livscykelperspektiv kan flyttningsmönstret beskrivas så här: Benägenheten att flytta var störst under den fas i livet då unga vuxna flyttade ut från föräldrahemmet och planerade för giftermål

Diagram 5.7. Andel flyttningar uppdelat på ålderskategori, Sverige 2000–2015 (procent). Anm: Alla flyttningar inkluderade. Källa: SCB, Statistikdatabasen.



och ett eget hushåll. Under denna fas var boendeperioderna relativt korta. Under den följande livsfasen, då de flesta hade bildat familj och barnen hade börjat komma, minskade successivt flyttningsbenägenheten och boendeperioderna blev längre. Under den sista livsfasen, när man började förbereda sig för att lämna arbetslivet och ordna inför ålderdomen, tenderade flyttningsintensiteten att plana ut och boendeperioderna fortsatte att bli längre.

Av flyttningsmönstret i olika åldersspann kan man dra den preliminära slutsatsen att en genomsnittlig göteborgare under undersökningsperioden flyttade 13 gånger under sin levnad: ett par gånger som barn, 7 gånger som ung vuxen och familjebildare och 4 gånger under familjecykeln senare del och på ålderdomen, inklusive den sista flytten till dödsadressen. Intressant nog skiljer sig detta mönster väldigt lite från förhållandena idag. Enligt SCB flyttar män 11 gånger och kvinnor 12 gånger under sin livstid. Mellan 19 och 30 års ålder flyttar man 5 gånger.²⁴

Undersökningen av inflyttarnas ekonomiska integrering tyder på att det förelåg en positiv selektering till migration bland män, men inte bland kvinnor. Bland de inflyttade männen var det en större andel som hade högt kvalificerade yrken, och efter 15 år i Göteborg

hade de manliga inflyttarna i genomsnitt 10 procent högre inkomst än den infödda manliga befolkningen. De inflyttade männens goda inkomstutveckling förefaller inte ha berott på att de av männen som lyckades sämst valde att återutvandra. Snarare kan den förklaras med en positiv selektion till inflyttning till Göteborg redan från början. För kvinnor fanns inga tecken på positiv selektion till migration till eller från Göteborg. Möjligen fanns en negativ selektion till inflyttning i det att kvinnor med lågt kvalificerade yrken sökte sig till staden för att ta lågkvalificerade jobb med låg lön.

Selektering och migration har studerats utifrån moderna data om migration, men det finns få studier av äldre tider av selektiv migration.²⁵ Veterligen har ingen tidigare belyst selekteringsens roll i den inrikes migrationen i Sverige, men det finns ett par utländska studier med denna inriktning: Longs studie av Storbritannien 1851–1881 och Salisburys studie av USA 1850–1880.²⁶ Både Long och Salisbury tolkade sina resultat ur ett selekterings- och sorteringsperspektiv.

Noter

- 1 Hägerstrand 1947; Hägerstrand 1949; Dahl 1955; Martinius 1967; Lundh 1999a,b; Lundh 2004; Dribe 2003a,b; Dribe & Lundh 2005.
- 2 Andersson 1897; Thomas 1938; Thomas 1941; *Population movements and industrialization* 1941; Wallander 1948; Norman 1974.
- 3 Stockholm: Ahlberg 1958; Gustafson 1976; Söderberg et al 2003. Eskilstuna: Öhngren 1974. Halmstad: Kronborg & Nilsson 1975. Linköping, Sundsvall: Nilsson & Tedebrand 2005; Brändström, Sundin & Tedebrand 2000.
- 4 Lundh & Öberg 2018; kapitel 6 i denna antologi.
- 5 För närmare presentation av GOPP och de nämnda källorna, se kapitel 1 och appendix.
- 6 Lundh 1997.
- 7 Lundh & Öberg 2018, s 177.
- 8 Lundh & Öberg 2018.
- 9 Chiswick 1978.
- 10 Chiswick, Lee & Miller 2005.
- 11 Chiswick 1978.
- 12 Effekten av åldersskillnader mellan de två populationerna eliminerades genom att det beräknades ett genomsnitt för de åldersspecifika lönerna (5-års åldersgrupper).
- 13 van Leeuwen, Maas & Miles 2002; van Leeuwen & Maas 2011.
- 14 De tre HISCLASS-grupper som har använts är sammanslagningar av följande grupper: (1) högre/lägre företagsledning eller professionsutövande (HISCLASS

- 1–4); (2) kontorsarbete, försäljningsarbete, arbetsledning, yrkesarbete (HISCLASS 5–8); (3) okvalificerat eller lågt kvalificerat arbete (HISCLASS 9–12).
- 15 Flyttpopulationen, GOPP.
- 16 Johansson & Persson 2004, s 27.
- 17 Ravenstein 1885, s 198–199. Observera att Ravensteins data inte inkluderar flyttar inom länet.
- 18 SCB, Statistikdatabasen.
- 19 Ravenstein 1885, s 198–199.
- 20 Andersson 1897, s 56ff; Thomas 1938, s 65; Tedebrand 1972, s 120ff; Norman 1974, s 157; Kronborg & Nilsson 1975, s 60; Nilsson & Tedebrand 2005, s 149. Andersson fann dock att i huvudsak män flyttade till Norrlandslänen (1897, s 56ff).
- 21 Kronborg & Nilsson 1975, s 64; Johansson & Persson 2004, s 63; Nilsson & Tedebrand 2005, s 150–151.
- 22 Thomas 1941, s 31; Wallander 1948, s 159; Öhngren 1974, s 189–190; Kronborg & Nilsson 1975, s 63; Nilsson & Tedebrand 2005, s 149.
- 23 Flyttpopulationen, GOPP.
- 24 SCB 2019.
- 25 Chiswick 1978; Borjas 1987; Borjas et al 1992; Borjas, Bronars & Trejo 1992; Haberfeld & Lundh 2014; Birgier et al 2016; Haberfeld et al 2020.
- 26 Long 2005; Salisbury 2014.