



Sidenkramhandelns utveckling 1700–1740

AV HÅKAN JAKOBSSON

”UNDER 1700-TALET växte en omfattande sidenkramhandel fram i Stockholm, med specialiserade affärer som sålde såväl importerat som inhemskt producerat siden. Vad låg bakom utvecklingen? Byggs den på historiska traditioner eller var den relaterad till ny lagstiftning, och hur påverkades den av ekonomiska, sociala och geografiska faktorer?

I det här bidraget undersöker jag utvecklingen av branschen under första halvan av 1700-talet, med särskilt fokus på var sidenkramhandlarna etablerade sina affärer och hur verksamheterna utvecklades över tid. Förutom tankar kring betydelsen av nätverk och geografi är jag även intresserad av att belysa eventuella samband mellan sidenkramhandeln och den inhemska sidenproduktionen, som påbörjade en kraftig expansion från slutet av undersökningsperioden. Förändringen innebar att inhemskt producerade sidenvaror för första gången gjordes brett tillgängliga på den svenska marknaden, istället för att konsumenter som tidigare enbart kunnat handla importerade varor. Jag antar här att förändrade produktionsförhållanden och ett nytt utbud även påverkade försäljningen inom sidenkramhandeln både strukturellt, socialt och geografiskt.

Inga studier av sidenkramhandelns uppkomst eller funktion har tidigare genomförts i svensk forskning. Den inhemska sidenproduktionen, som utfördes i manufakturer – dåtidens statligt privilegierade och i många fall finansiellt understödda industrier – har huvudsakligen undersökts som en del av studier av den industrivänliga politik som lanserades av hattpartiet mot slutet av 1730-talet.¹ Andra forskare har belyst den växande mängd inhemskt producerade sidenvaror som tillkom under perioden. Jag har i ett tidigare bidrag visat att sidenindustrin i Stockholm under 1700-talet växte fram kring ett antal geografiska kluster, dit produktion och kunskap koncentrerades, och där samarbete och kontinuitet hellre än konkurrens förefaller ha varit viktiga affärsstrategier.²

Även om man skulle kunna anta att sidenkramhandlarna utvecklade sina verksamheter på ett likartat sätt, så finns det vissa uppenbara olikheter. En sådan var branschens annorlunda historiska bakgrund och geografiska förankring. När de första sidenaffärerna inrättades i Stockholm på 1600-talet så skedde detta i stadens centrum, av allt att döma i anslutning till innehavarnas bostäder. Sidenmanufakturer etablerades först i stor skala på 1700-talet, och koncentrerades

¹ Nyström 1955, 162–187; Heckscher 1937, s. 153–221.

² Jakobsson 2021, s. 97–119; Stavenow-Hidemark och Nyberg 2015; Ciszuk 2012a, s. 83–120; Ciszuk 2012b; Wallin 1920, s. 53–62.

då istället till Södermalm och Norrmalm, där billigare och större lokaler fanns tillgängliga, där arbetskraften kunde finna bostäder, och där vävstolar fanns tillgängliga.³ Detta var inte geografiska områden där manufakturisterna själva hade en historisk förankring eller där de hade etablerade kopplingar till det omkringliggande samhället. I en bransch där kvalificerad arbetskraft och produktionskapacitet var viktigare än sociala överväganden eller familjenätverk var detta dock inte nödvändigtvis problematiskt.

En sidenkramhandlare, vars konsumenter ofta återfanns i samhället övre sociala skikt, hade betydligt större anledning att förlägga sin verksamhet till stadens centrum, nära de områden där de presumtiva konsumenterna var bosatta, eller dit de av tradition kom för att handla. Att kramhandeln var belägen i bostaden spelade även in i samspelet med kunderna, där social status, representativitet och presentation av varor och profilering av varuutbudet var viktiga pusselbitar. Sammantaget gjorde det att andra typer av nätverk, som bidrog till social status eller byggde på nedärvda sociala förhållanden var av större vikt inom sidenkramhandeln, än de mer professionella nätverk som kunde bidra till en effektiv produktion, som dominerade bland manufakturisterna.

Utvecklingen av sidenkramhandeln på 1700-talet skedde samtidigt som förhållandet mellan manufakturister och kramhandlare förändrades. Kramhandlare hade i Sverige traditionellt haft exklusivt privilegium att bedriva försäljning av varor till konsumenter. I 1739 års manufaktur- och hantverksprivilegium, som var en av grundbultarna i hattarnas nya manufakturpolitik, öppnades möjligheten för producenterna att själva sälja sina produkter i fabriksbodar i anslutning till sina manufakturer, i direkt konkurrens med kramhandlarna. En ytterligare nedmontering av kramhandlarnas exklusiva rättigheter var beslutet att de kramhandlare som fortsättningsvis ville importera och sälja utländska kramvaror var tvungna att antingen äga, driva eller vara intressenter i inhemska manufakturer eller fungera som avnämare av inhemskt producerade varor.⁴

Den nya lagstiftningens uppenbara gynnande av de inhemska manufakturisterna över kramhandlarna har uppmärksamats i tidigare forskning liksom även

³ Generellt för manufakturerna och bebyggelsen på västra Södermalm under 1700-talet, se Munthe 1959, 237–303 och för konkreta exempel på strategierna vid överföringen av sidenmanufakturerna till nya generationer, se Jakobsson 2021, 106–112.

⁴ Modée 1742–1829, vol. 2, s. 1545.

indikationer på att lagstiftningen aldrig fullständigt efterföljdes.⁵ Kunskapen om praktiska överväganden bland enskilda aktörer inom kramhandelsbranschen rent generellt, men även i relation till den nya produktionen och som ett utslag av de nya bestämmelserna är dock begränsat undersökt. Hur sidenkramhandeln växte fram i Stockholm, och hur geografi, sociala och ekonomiska faktorer och den nya lagstiftningen invercade på utvecklingen, kommer att undersökas närmare i det följande.⁶

Affärsetablering och geografisk koncentration

Specialiserade sidenkramhandlare etablerade sig i Stockholm under 1600-talet. Utvecklingen skedde i takt med en ökad internationalisering av det svenska samhället och en ökad lyxkonsumtion. Avsaknaden av en inhemsk sidenproduktion under stora delar av perioden gjorde att internationella kontaktnät för att importera färdiga sidenvaror blev helt avgörande.

År 1645 var alla de 25 aktiva sidenkramhandlarna i Stockholm bosatta på Stadsholmen, vilken sedan medeltiden utgjorde stadens centrum. Hela 22 av dem verkade i de inre eller södra kvarteren, två av de fyra övergripande geografiskt-administrativa stadsdelsområden i vilka staden var indelad.⁷ Även om det ofta är svårt att precisera exakt var affärerna var belägna så är det i många fall tydligt att etableringarna låg i direkt närhet av varandra i angränsande kvarter, eller vid samma gatupartier. Två sådana koncentrationer kan identifieras, dels kring östra delen av Stortorget och delar av den angränsande Köpmangatan, och dels i kvarteren nordväst om Järntorget på ömse sidor om Västerlånggatan.⁸ När mantalsuppgifter återigen finns tillgängliga 1676 och 1683 står det

klart att en genomgripande förändring hade skett under den mellanliggande 20-årsperioden, vilket inte minst hade inverkat på området kring södra delen av Västerlånggatan som nu var helt utan sidenaffärer.⁹

Det finns inga tydliga tecken på att sidenkramhandeln expanderade under 1600-talets sista årtionde. Det är dock uppenbart att en långsiktig expansion kom till stånd under perioden 1700–1730. En sammanställning av branschens aktörer i en adresskalender från 1728 noterade hela 34 sidenkramhandlare med affärsförsäljning. Förutom en sidenhandel längs Drottninggatan och två vid Norrbro var alla sidenbodas med angivna adresser belägna i staden innanför tullarna. Av speciellt intresse utifrån bilden av sidenkramhandelns lokalisering vid mitten av 1600-talet var att hela 15 av sidenkramhandlarna var belägna vid Köpmangatan.¹⁰

Den tydliga koncentrationen till olika områden och gator både på 1600-talet och 1700-talet indikerar att det uppenbarligen fanns platser i Stockholm som skulle kunna betecknas som huvudgator, eller geografiska kluster kring vilken sidenkramhandeln koncentrerades.¹¹ Varför just Köpmangatan fick en sådan ställning i början av 1700-talet är inte helt uppenbart. Situationen kan effektivt kontrasteras med området kring Järntorget som hade haft en stark ställning kring mitten av 1600-talet, men sedan uppenbarligen tappade i attraktionskraft, med enbart två sidenkramhandlare noterade 1728.

Modern affärslokalisering kan förklaras utifrån ekonomiska och geografiska teorier, där ett antal grundmodeller utgör de teoretiska fundamenten för var affärer kan eller bör placeras.¹² Generellt kan man säga att teorierna bygger på uppfattningar kring hur en lokalisering bäst kan beräknas utifrån tankar

⁵ Wottle 2010, s. 121–122; Nyberg 2010, s. 60–61.

⁶ För exempel på internationell forskning som på senare år har uppmärksammat konsumtionslandskapet i historisk tid, se Furnée och Lesger 2014; Mitchell 2014; Cox & Dannehl 2007. Jämför även med bidragen i Benson & Ugolini 2006 och Benson & Ugolini 2003.

⁷ Stadens inre kvarter innefattade området innanför en linje som i öster ungefärligt följde sträckningen av Bollhugränd, Baggensgatan och Österlånggatan och i söder och väster avgränsades av Prästgatan och Västerlånggatan. Det södra kvarteret avgränsades av Prästgatan och Tullgränd i öster och sydost och Kåkbrinken i nordväst. För en karta över området med kvarteren utmärkta, se Nordberg 1975, kartbilaga.

⁸ För aktörerna nordväst om Järntorget, se Slottsarkivet (SA), Ståthållarämbetet på Stockholms slott, GI, Slottshuvudböcker, vol. 10 (1645), s. 492; vol. 11 (1646), s.

451; vol. 12 (1647), s. 474; vol. 13 (1648), s. 597; vol. 14 (1649), s. 574; vol. 15 (1650), s. 635; vol. 16 (1651), s. 458.; vol. 22 (1654), s. 183; vol. 24 (1655), s. 221.

⁹ Stockholms stadsarkiv (SSA), Överståthållarämbetet för uppbördsärenden, Kamrerarexpeditionen, G1BA, Mantalslängder, nr. 5 (1676), vol. 1, s. 89–90; nr. 6 (1683), vol. 1, s. 23, 35–37.

¹⁰ Henel 1728, s. 172–174.

¹¹ För konceptet *high street* se Carmona 2015, s. 1–84. En sammanfattning av begreppet och forskningens bakgrund i Dawson 1988, s. 1–22.

¹² Modellerna ifråga är *central place theory*, *spatial interaction theory*, *bid rent theory* och *the principle of minimum differentiation*. Scott 1970. För en sammanfattning och forskningsöversikt se Brown 1993.



Köpmanporten innan dess nedrivande, med Köpmangatan och Stortorget i fonden. Laverad teckning av Elias Brenner, ca 1685. Uppsala universitetsbibliotek.

kring platseffektivisering, modellering och planering. Teorierna är långt ifrån enkla att applicera på ett historiskt material. Problemet ligger bland annat i modellernas normerande drag, som förutsätter en effektivt agerande människa med genomtänkta planer för hur en affärsidé kan sättas i verket på det mest produktiva viset. Detta kan kontrasteras mot en verklighet, där de flesta mindre eller medelstora affärsetableringar inte sker på grundval av beräkningar enligt teoretiska idealmodeller, utan snarare fokuserar på ett tilltänkt slutmål, att få avsättning för en produkt och tjäna pengar.

Även om moderna geografiska teorier kring avstånd till konsumenter, till andra affärsidkare, till kompletterande affärer, eller till gator och torg, inte rakt av kan appliceras på de överväganden som en kramhandlare gjorde i Stockholm på 1700-talet så är det uppenbart att olika personliga ställningstaganden låg bakom affärsetableringar även under tidigmodern tid.¹³ Vilka dessa var, och vilka aspekter som dominerade vid affärsetableringar inom sidenkramhandeln kommer att diskuteras i det följande med en startpunkt i situationen i kvarteren kring Köpmangatan. Två huvudsakliga orsaker till affärsetableringen längs gatan ska föras fram, dels vikten av familjenätverk, och dels, och kanske mindre uppmärksammat, betydelsen av historiska traditioner grundade i det geografiska konsumtionslandskapet.

¹³ Jämför med diskussionen i Baer 2007 s. 29–32.



Centrala delarna av Stadsholmen, bl.a. utvisande Köpmangatan med kvarteren Cepheus, Phaeton, Pygmalion och Europa; Stortorget med kvarteret Rådstugan; och Trångsund med kvarteret Hippomenes. Utsnitt ur kartblad 23 från 1863 års karta över Stockholm. Stockholms stadsarkiv.

Sidenkramhandeln vid Köpmangatan

Köpmangatans roll i sidenkramhandeln i Stockholm under den tidiga frihetstiden byggde inte på en obruten historisk tradition sedan 1600-talet. En av huvudorsakerna var den kraftiga minskningen av sidenkramhandlare mot slutet av århundrandet, vilket skapade ett brott som omöjliggjorde en kontinuitet. År 1676 var totalt tio sidenkramhandlare aktiva i staden innanför broarna, att jämföras med de kring 25 som var aktiva bara inom de södra och inre kvarteren ett kvartssekel tidigare. Utvecklingen drabbade inte enbart området kring södra delarna av Västerlånggatan, som påpekats ovan, utan även området kring Köpmangatan där endast två sidenkramhandlare var verksamma 1676. Detta kan kontrasteras mot situationen under slutet av 1640-talet då namnen på åtminstone nio sidenkramhandlare kan noteras i området. Änkan till en av de två sidenkramhandlarna som verkade vid gatan 1676 bodde fortsatt kvar där till 1708 men bedrev ingen affärsverksamhet. Även om det fanns en historisk sidenhandelstradition längs gatan, så saknades sammanfattningsvis en tydlig koppling till densamma vid sekelskiftet 1700.¹⁴

¹⁴ För aktörerna vid Köpmangatan mellan 1645 och 1655, se SA, Ståthållarämbetet på Stockholms slott, GI, Slottshuvudböcker, vol. 10 (1645), s. 517; vol. 11 (1646), s. 473–474; vol. 13 (1648), s. 614–615; vol. 14 (1649), s. 561; vol. 20 (1653), s. 370; vol. 24 (1655), s. 191.

1711

En förändring påbörjades redan under de första åren av 1700-talet. Resultatet kan ses i mantalslängden från 1711 som ger namnen på tolv sidenkramhandlare i kvarteren Cepheus, Phaeton, Pygmalion och Europa på ömse sidan om Köpmangatan [se 007 Jakobsson_002]. Utmärkande är att alla utom en hyrde sina bostäder, sannolikt oftast bottenvåningarna i de fyra och femvåningshus som huvudsakligen utgjorde fastighetsbeståndet längs gatan.

De elva som hyrde sina bostäder var **Christian Stecher** i Cepheus 22, där han bodde med sin familj och en gosse; **Petter Reincke** i Cepheus 21 med sin familj, en boddräng och en gosse; **Johan Borchers** i Cepheus 20 med sin hustru, en boddräng och en gosse; **Anders Dahlström** i Cepheus 17 med en boddräng och en gosse; **Gustav Billman** i hela Cepheus 12 med sin familj, en gesäll och en gosse; **Johan Spalding** i hela Europa 7; **Mårten Thelin** i hela Europa 8 med sin familj; **Daniel Hedberg** i Europa 9 med sin hustru; **Wilhelm Robertson Petré** i hela Pygmalion 3 med sin familj och en bodgosse; och **Anders Sahlstedt** och **Herman Grewesmühl** i Phaeton 1, den senare med familj och en boddräng.¹⁵

En aspekt som genast blir tydlig från ovanstående information är hur alla sidenkramhandlarna drev sina affärsverksamheter från fastigheter, som förutom affärslokalen – eller boden, som den kallades med den tidens språkbruk – även inkluderade bostaden, där de själva och i förekommande fall deras familjer var bosatta. Rent konkret innebar detta att övriga familjemedlemmar sannolikt också var involverade i driften av verksamheten, även om mantalslängderna enbart i sällsynta fall indikerar just det. Den tydligaste indikationen på att en affär faktiskt fanns i en specifik fastighet var notiserna i mantalslängderna om olika anställda bodbiträden. Dessa utgjordes normalt sett av avlönade boddrängar, typiskt unga män i sena tonåren intill 20-årsåldern, och oavlönade bodgossar, vilka alltid utgjordes av yngre pojkar i tidiga tonåren.¹⁶

15 Därtill hyrde även silkesredaren Claude Roussiere sin bostad i Cepheus 16 (nr. 179), där han drev sin verksamhet med sin hustru och tre spinnerskor. SSA, Överståthållarämbetet för uppbördsärenden, Kamrerareexpeditionen, G1BA, Mantalslängder, nr. 10 (1711), vol. 1, s. 113–138.

16 Jag har för klarhetens skull valt att notera förekomster av både bodgossar, men även av vanliga gossar. Gränsdragningen mellan de två är inte klar i källmaterialet och sannolikt döljer sig i många fall en bodgosse bakom en uppgift om en gosse. Det kan

SIDENKRAMHANDLARE VID KÖPMANGATAN, 1711

Person	Fastighet	(Gammalt nummer)	Borgared
Mårten Thelin	Europa 8	170	1694-09-25
Wilhelm Robertson Petré	Pygmalion 3	176	1696-12-08
Anders Dahlström	Cepheus 17	180	1702-03-18
Johan Spalding	Europa 7	171	1703-11-17
Christian Stecher	Cepheus 22	191	1704-03-22
Petter Reincke	Cepheus 21	190	1704-12-01
Daniel Wiese	Phaeton 2	189	1705-02-21
Herman Grewesmühl	Phaeton 1	155	1705-05-06
Gustav Billman	Cepheus 12	174	1705-12-12
Anders Sahlstedt	Phaeton 1	155	1707-03-21
Daniel Hedberg	Europa 9	167	1710-05-17
Johan Borchers	Cepheus 20	188	1711-06-20

En annan tydlig aspekt är att sidenkramhandlarna vid Köpmangatan år 1711 nästan genomgående bodde i hyrda bostäder. Orsaken var dels ett utslag av att så gott som alla var nyetablerade borgare. En granskning av tidpunkten när de svor sina borgareder visar att enbart två av de elva som hyrde sina bostäder hade varit aktiva som borgare längre än tio år. Det var också en reflektion av de rådande ägarförhållandena vid Köpmangatan. Fastigheterna ägdes under början av 1700-talet i många fall av änkor efter handelsmän som bodde kvar efter sina relativt nyss avlidna makar, men hyrde ut våningar eller hus för att säkra en inkomst. I andra fall fungerade fastigheterna som rena hyresfastigheter som ägdes av individer som inte själva var verksamma eller bosatta vid gatan.

Den enda sidenkramhandlaren som 1711 ägde sitt hus var **Daniel Wiese** som bodde i Phaeton 2 med sin hustru Johanna Tiquet, en boddräng och två gossar. Även om Wiese själv bara hade vunnit burskap 1705 hade hans verksamhet, till

dock inte uteslutas att gossarna även fungerade som andra hjälpredor i hushållet, likt pigorna som även noteras i materialet.

skillnad mot de övriga sidenkramhandlarna vid gatan, ändå en tydlig historisk förankring. När Wiese köpte fastigheten 1709 tog han över den från sina svärföräldrar, handelsmannen Samuel Tiquet och Johanna Carré.¹⁷

Både familjerna Tiquet och Carré hade intressen i sidenkramhandeln som gjorde dem viktiga för utvecklingen av sidenbranschen i Stockholm under slutet av 1600-talet och det tidiga 1700-talet. Johanna Carré var dotter till François Carré som hade etablerat sig som sidenkramhandlare redan på 1650-talet. Till skillnad mot nästan alla andra sidenkramhandlare som etablerade sig kring mitten av 1600-talet kom François att fortsätta sin verksamhet tills slutet av århundrandet. Han bodde redan från början vid Köpmangatan där han hyrde sin bostad i Cepheus 21, men noterades senast från 1676 i ett eget hus i Cepheus 15. Efter hans död fortsattes verksamheten av hans änka Johanna Padebrugge. Den förde dock en alltmer tynande tillvaro. Vid hennes död 1709 hade ingen aktiv kramhandel bedrivits på flera år; de kvarvarande sidenkramvarorna betecknades som förlegade och omoderna och knappt möjliga att värdera.¹⁸

Av Johanna Padebrugges tio barn kom åtminstone tre att bli involverade i sidenkramhandel. Detta gällde förutom Johanna Carré som gifte sig med Samuel Tiquet, även Magdalena Carré som gifte sig med sidenkramhandlaren Johan Burgman. Den viktigaste kopplingen skedde dock genom parets son Herman Carré som gifte sig med Mariana Tiquet, en dotter till Samuel Tiquets bror Henrik, och som byggde upp en sidenkramhandel i kvarteren väster om Stortorget. Giftermålet kopplade inte enbart ihop släkterna Tiquet och Carré utan skapade även genom Mariana Tiquets mor Margareta van Utenhoven en koppling till arvtagarna efter Jacob van Utenhoven, som 1649 hade grundat den första svenska sidenmanufakturen.¹⁹

När Daniel Wiese gifte sig med Johanna Tiquet kom han kort sagt att gifta in sig i en familj med lång tradition av sidenförsäljning och produktion. När han

sex år senare köpte Phaeton 2 blev det startskottet för en fortsatt utbyggnad av traditionen. En viktig del av processen var den kunskapsöverföring som skedde till anställda, som senare antingen kunde ta över verksamheter, eller etablera egna affärer. I fallet Wiese noterades 1711 bland annat Henrik Wiese och Hans Livijn bland personalen i sidenaffären i Phaeton 2. Tio år senare arbetade Jacob Spalding där som boddräng. Henrik Wiese var Daniel Wieses bror och blev själv senare en framgångsrik klädeskramhandlare. Jacob Spalding var en brorson till Johan Spalding som 1711 drev sin sidenaffär i Europa 7. Han kom dock senare även att bli Wieses svärson efter att han gifte sig med dennes dotter Anna Maria. Hans Livijn var genom sina systrar besläktad med ett antal andra sidenkramhandlare. Efter att han vann burskap 1726 etablerade han en egen sidenkramhandel på Köpmangatan.²⁰ En liknande kunskapsöverföring fanns i den klädeskramhandel som under samma period drevs av Wieses svåger Herman Carré väster om Stortorget. Affären hanterades 1711 av Jacob Tiquet och Henrik Nordenholm. Jacob Tiquet var en son till Henrik Tiquet vilket även gjorde honom till Herman Carrés svåger. Som ska visas nedan kom Nordenholm likt Livijn senare även att vinna burskap och etablera en egen sidenkramhandel på Köpmangatan.

1721

När Köpmangatan åter kan belysas i detalj 1721 hade enbart åtta, mot tidigare tolv sidenkramhandlare kvar sin affärsverksamhet längs gatan. En rimlig orsak till minskningen skulle kunna vara den allmänna ekonomiska nedgång som drabbade Sverige under det stora nordiska kriget. En noggrannare undersökning indikerar dock att detta trots allt inte verkar ha drabbat sidenkramhandlarna. Ingen av de fyra individer – Mårten Thelin, Herman Grewesmühl, Daniel Hedberg och Johan Borchers – som hade försvunnit från gatan mellan 1711 och 1721 hade lagt ner sina respektive verksamheter. Alla kan fortfarande beläggas

17 SSA, Stockholms Magistrat och Rådhusrätt, A6a, Lagfarts- och uppbudsprotokoll, vol. 8, 1709, s. 132, 138, 142–143. För släktskapet jämför även med *Svenska ättartal* 1889–1908, vol. 9, s. 105. SSA, Justitiekollegium, F1A, Bouppteckningar, vol. 61 (1703), s. 90–94 [Samuel Tiquet].

18 SSA, Justitiekollegium, F1A, Bouppteckningar, vol. 68 (1709), s. 239–240 [Johanna Padebrugge].

19 SSA, Justitiekollegium, F1A, Bouppteckningar, vol. 87 (1719), s. 866 [Herman Carré]; vol. 95 (1726), s. 402–404 [Henrik Tiquet].

20 SSA, Överståthållarämbetet för uppbördsärenden, Kamrerareexpeditionen, G1BA, Mantalslängder, nr. 10 (1711), vol. 1, s. 136; nr. 12 (1721), vol. 1, s. 166; SSA, Justitiekollegium, F1A, Bouppteckningar, vol. 124 (1740), s. 954–992 [Henrik Wiese].

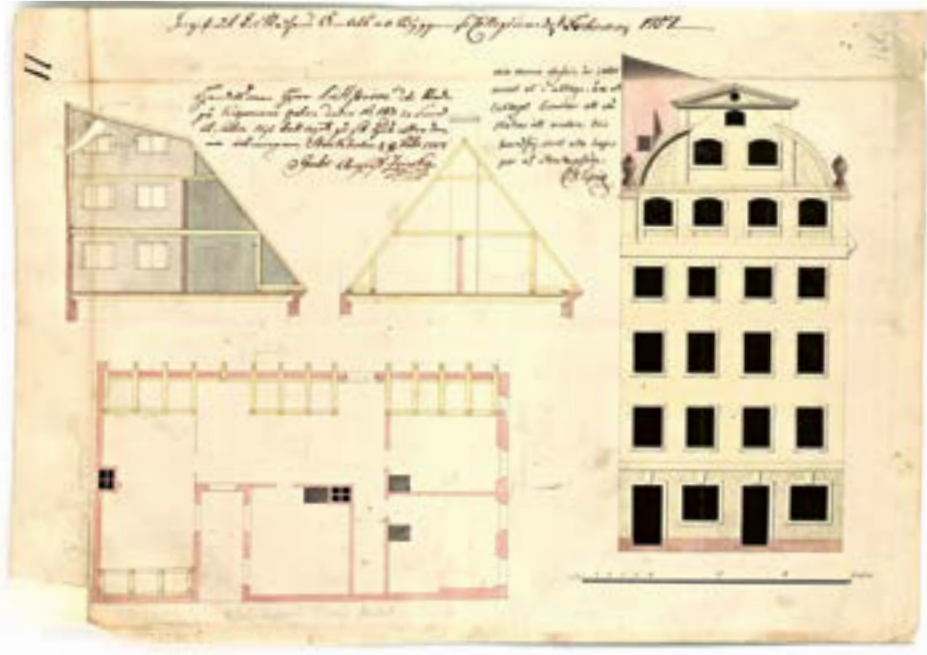
som sidenkramhandlare i adresskalendern från 1728, varav två, Daniel Hedberg och Mårten Thelin, uttryckligen åter var verksamma vid Köpmangatan.²¹

De kvarvarande sidenkramhandlarna 1721 utgjordes av **Daniel Wiese** som förutom sin tidigare fastighet Phaeton 2 som stod under reparation, nu även ägde och bodde i Phaeton 1, där han drev sin sidenaffär med hjälp av två boddrängar och en gosse; **Petter Reincke** som hyrde bostad i Cepheus 20 där han bodde med sin familj, en boddräng och två gossar; **Anders Sahlstedt** som ägde och bodde i Phaeton 5 med sin familj; **Anders Dahlström** som hyrde Cepheus 17 där han bodde med sin familj, en boddräng och två gossar; **Christian Stecher** som hyrde bostad i Pygmalion 2 där han bodde med sin familj och en bodgosse; **Wilhelm Robertson Petré** som hyrde hela Pygmalion 3 där han bodde tillsammans med sin familj och med sin son Robert Petré som bodgosse; **Gustav Billman** som hyrde Cepheus 12 där han bodde med hustru, en dräng och tre gossar; och **Johan Spalding** som hyrde hela Europa 7 där han bodde med sin familj, en bodgesäll och en gosse.²²

SIDENKRAMHANDLARE VID KÖPMANGATAN, 1721			
Person	Fastighet	(Gammalt nr.)	Borgared
Wilhelm Robertson Petré	Pygmalion 3	176	1696-12-08
Anders Dahlström	Cepheus 17	180	1702-03-18
Johan Spalding	Europa 7	171	1703-11-17
Christian Stecher	Pygmalion 2	178	1704-03-22
Petter Reincke	Cepheus 20	188	1704-12-01
Daniel Wiese	Phaeton 1 & 2	189	1705-02-21
Gustav Billman	Cepheus 12	174	1705-12-12
Anders Sahlstedt	Phaeton 5	183	1707-03-21

21 Mårten Thelin uppgavs verksam vid Köpmanvalvet, dvs. vid den östligaste änden på Köpmangatan. Henel (1728), s. 185–186.

22 SSA, Överståthållarämbetet för uppbördsärenden, Kamrerarexpeditionen, G1BA, Mantalslängder, nr. 12 (1721), vol. 1, s. 140–166. För Daniel Wieses köp av Phaeton 1, se nedan.



Byggnadsritning av Phaeton 5 upprättad 1757 i samband med en förändring av fastighetens taklag. Stockholms stadsarkiv.

Anders Sahlstedt var den enda av sidenkramhandlarna som hade gått från att hyra till att äga den fastighet i vilken han drev sin verksamhet. Sahlstedt som 1711 verkade från Phaeton 1 – hörnfastigheten mot Stortorget – gifte sig 1716 med änkan efter den året före avlidne klädeskramhandlaren Daniel Théel, med verksamhet i Phaeton 5<. Äktenskapet möjliggjorde för Sahlstedt att ta över den senare fastigheten som sin egen, och driva vidare kramhandelsverksamheten.²³ En närmare undersökning visar dock att han inte var den ende som förändrade sin ägandesituation. Bland sidenkramhandlarna längs gatan fanns ytterligare tre, Anders Dahlström, Petter Reincke och Daniel Wiese, som utvecklade närvaron genom att

23 En detaljerad uppteckning av kramhandelsbodens innehåll visar att Théel vid sin död var en klädeskramgeneralist, med fokus på textilier och kläde av ull, men även inkluderande andra material som siden. Fastigheten värderades 1716 till 18 000 daler kopparmynt. SSA, Justitiekollegium, F1A, Bouppteckningar, vol. 83 (1716), s. 157–191 [Daniel Théel]; vol. 127 (1741), s. 206–207 [Anders Sahlstedt].

köpa fastigheter. Skillnaden jämfört med Sahlstedt var dock att de blev ägare till andra fastigheter än de i vilka de drev sina redan existerande verksamheter.

Anders Dahlström drev 1721 fortsatt sin sidenaffär i hyrda lokaler i Cepheus 17, trots att han 1718 hade köpt den närliggande dubbelfastigheten Cepheus 15.²⁴ Detta var måhända än mer förvånande när man uppmärksammar att den nyinköpta fastigheten var platsen där den tidigare nämnde Francois Carré hade drivit sin sidenkramhandel från åtminstone 1676 till 1708. Fastigheten hade övergått till Carrés arvingar efter 1708, men stod obebodd och outhyrd 1711.²⁵ Dahlström köpte dock helt uppenbart inte fastigheten för att flytta dit sin existerande sidenkramhandel. Han fortsatte rent faktiskt att driva sin affär från den hyrda våningen i Cepheus 17 i ytterligare 15 år innan han flyttade till Cepheus 15. Under den perioden hyrde han istället ut Cepheus 15.²⁶ Det är inte helt uppenbart varför Cepheus 17 till synes var mer attraktiv för hans affärsverksamhet. Huset tillhörde den kategori av fastigheter längs gatan som likt indikerat ovan hyrdes ut av arvingarna efter nyss avlidna handelsmän under det tidiga 1700-talet.²⁷ Dahlströms verksamhet i huset, med en sidenaffär med anställda boddrängar kan beläggas

24 SSA, Stockholms Magistrat och Rådhusrätt, A6a, Lagfarts- och uppbudsprotokoll, vol. 15, 1718, s. 394, 404, 412–413.

25 Dahlström var född i Norrköping men flyttade till Stockholm där han sannolikt i anslutning till att han vann burskap 1702 även ingick äktenskap med Brita Elisabet Brander. Parets första barn föddes året efter. SSA, Storkyrkoförsamlingen, C1a1:5, Födelse- och dopbok, s. 638; Under samma period blev han involverad i handelsaffärer med sin sväger, grosshandlaren Johan Spalding, men byggde själv istället upp en sidenkramhandel. SSA, Överståthållarämbetet för uppbördsärenden, Kamrerareexpeditionen, G1BA, Mantalslängder, nr. 10 (1711), vol. 1, s. 128.

26 SSA, Överståthållarämbetet för uppbördsärenden, Kamrerareexpeditionen, G1BA, Mantalslängder, nr. 12 (1721), vol. 1, s. 154–155; nr. 14, 1731, vol. 3, s. 284–285, 293–294. Dahlströms uppenbara finansiella styrka och investeringsvillighet under 1720-talet kan understrykas ytterligare efter att han 1725 även köpte Cepheus 16 (nr. 179), belägen mellan Cepheus 17 och Cepheus 15 för 10 600 daler kopparmynt. Fastigheten hyrdes ut och såldes dock vidare för 16 000 daler kopparmynt redan 1732 och spelade aldrig någon roll i hans sidenkramhandelsverksamhet. SSA, Stockholms Magistrat och Rådhusrätt, A6a, Lagfarts- och uppbudsprotokoll vol. 20, 1725, s. 72, 81, 254–255; vol. 25, 1732, s. 207, 236, 271; SSA, Överståthållarämbetet för uppbördsärenden, Kamrerareexpeditionen, G1BA, Mantalslängder, nr. 14 (1731), vol. 3, s. 290–292.

27 Det hade tidigare ägts av handelsmannen Egidius Pincier och efter 1697 övertagits av hans ättlingar. SSA, Justitiekollegium, F1A, Bouppteckningar, vol. 55 (1698), s. 392–397 [Egidius Pincier]; vol. 104 (1732), s. 1258 [Egidius Pincier d.y.].

1711, 1721 och 1731, det senare året med en höjdpunkt med två anställda bodbetjänter och två bodgossar. Hans fortsatta intresse av fastigheten tydliggjordes 1730 då han försökte köpa en del av densamma.²⁸ Köpet bestreds dock genom släktskapsföreträdare, och fastigheten köptes tre år senare istället av sidenkramhandlaren Herman Hilcke som flyttade dit sin sidenaffär från norra delen av Västerlånggatan.²⁹

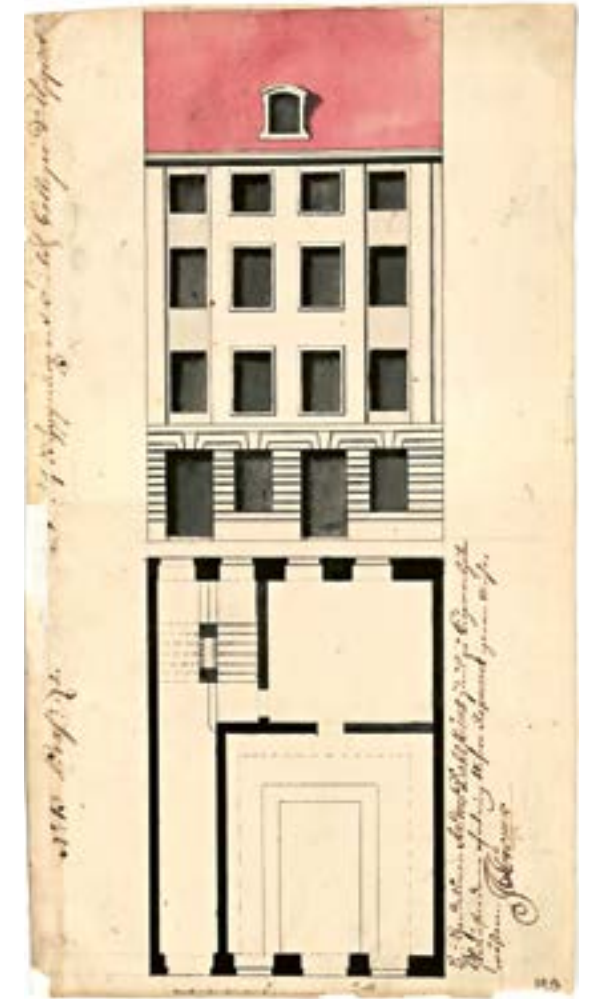
Hilckes köp gjorde att Dahlström till slut flyttade över sin familj till Cepheus 15, hela 15 år efter att han hade köpt fastigheten. Den nygamla fastigheten renoverades 1734 och sidenaffären drevs sedan från huset från 1735 till 1741 i en till synes oförminskad styrka med en boddräng och två bodgossar anställda.³⁰

Peter Reincke som 1711 hade verkat i Cepheus 21 vid sydöstra hörnan av Stortorget noterades

28 SSA, Stockholms Magistrat och Rådhusrätt, A6a, Lagfarts- och uppbudsprotokoll, vol. 25, 1730, s. 299, 309, 323, 415–416, 435–436; vol. 26, 1731, s. 7–8.

29 SSA, Stockholms Magistrat och Rådhusrätt, A6a, Lagfarts- och uppbudsprotokoll, vol. 25, 1733, s. 224–225, 241–242, 250–251. Hilcke köpte huset från samma tre ättlingar till Pincier d.ä. (en dotter och två svärsöner) som hade protesterat mot Dahlströms köp tre år tidigare. Även Hilcke var en arvinge till Pincier d.ä. genom sitt äktenskap med en dotterdotter till Egidius Pincier d.ä.

30 SSA, Överståthållarämbetet för uppbördsärenden, Kamrerareexpeditionen, G1AA, Kronotaxeringslängder, vol. 33 (1735), s. 22; vol. 34 (1736), s. 85; vol. 35 (1737), s. 25; vol. 36 (1738), s. 26; vol. 37 (1739), s. 26; vol. 38 (1740), s. 27; vol. 39 (1741), s. 40, 92; vol. 40A (1742), s. 155; vol. 41 (1744), s. 80; vol. 44 (1745), s. 68; G1BA, Mantalslängder, nr. 18 (1741), vol. 2, s. 104, 160.



Byggnadsritning upprättad 1734 i samband med Anders Dahlströms renovering av Cepheus 15. Stockholms stadsarkiv.

Stortorget i Stockholm med kvarteret Rådhuset, innefattande gamla Rådhusbyggnaden före dess nedrivande. Trångsund ses längst till vänster i bilden. Lavering av Erik Palmstedt, ca 1768. Kungliga biblioteket.



1721 istället i Cepheus 20, grannhuset direkt till öster. Förflyttningen var logisk. Cepheus 20 var en fastighet som ägdes av hans svärföräldrar.³¹ Reinckes inflyttning gjordes samtidigt som sidenkramhandlaren Johan Borchers flyttade ut och istället omlokaliserade sin affär till kvarteret Rådstugan på norra Stortorget. Att Reincke inte flyttade på grund av dåliga affärsmöjligheter eller finansiella problem, visade sig 1720 då han köpte Cepheus 19 – bestående av två intilliggande fastigheter, direkt öster om Cepheus 20 – för 12 600 daler kopparmynt.³² Innehavet blev dock kortvarigt och 1724 sålde han fastigheterna vidare. Orsaken

31 SSA, Överståthållarämbetet för uppbördsärenden, Kamrerarexpeditionen, G1BA, Mantalslängder, nr. 10 (1711), vol. 1, s. 137; nr. 12 (1721), vol. 1, s. 164.

32 SSA, Stockholms Magistrat och Rådhusrätt, A6a, Lagfarts- och uppbudsprotokoll, vol. 16, 1720, s. 458–459, 471–472, 477–478; SSA, Överståthållarämbetet för uppbördsärenden, Kamrerarexpeditionen, G1BA, Mantalslängder, nr. 12 (1721), vol. 1, s. 6, 160–162; SSA, Stockholms stadsingenjörskontor, A1c, Designationer, vol. 1, s. 50. Även om Cepheus 19 först uppbjöds 1729 var köpebrevet undertecknat 1723. SSA, Lagfarts- och uppbudsprotokoll, A6a:24 (1729), s. 40–41, 50, 60.

var i det här fallet sannolikt kopplat till kapitalbehov, efter att han året innan köpte svärföräldrarnas fastighet för 30 000 daler kopparmynt.³³ Det kom alltså slutligen bli i Cepheus 20 som Reincke lokaliserade sin sidenaffär. En boddräng och en gosse noterades 1731, 1735–1736, och en ensam bodgosse 1737–1741.³⁴ Affären drevs vidare under resten av 1740-talet och övertogs efter Reinckes död år 1752 av hans son, Petter Reincke d.y.³⁵

Daniel Wiese, den tredje av sidenkramhandlarna som investerade i nya fastigheter under perioden, hade som noterats ovan köpt Phaeton 1, den västligaste av fastigheterna på Köpmangatan, med fasad mot Stortorget, Köpmangatan och Trädgårdsgatan. Han ägde fortsatt Phaeton 2, med fasad mot Köpmangatan, som i mantalsuppgifterna tio år senare kallades hans lilla hus. Köpet av Phaeton 1 ledde till flera förändringar. Till att börja med gjorde det att sidenkramhandlaren Herman Grewesmühl, som tidigare hade hyrt Phaeton 1 flyttade till en ny fastighet vid norra Västerlånggatan.³⁶ Wiese flyttade över sin familj och verksamheten till sitt nyinköpta hus, och började istället hyra ut Phaeton 2, efter att först ha renoverat fastigheten.³⁷ Till skillnad mot både Dahlström och Reincke som förefaller ha investerat i fastigheter hellre än att söka nya platser för sina verksamheter, gjorde Wiese alltså ganska direkt sin nyinköpta fastighet till platsen för sin existerande verksamhet. Genom familjekopplingar relaterade till hans barn kom den även att bli centralpunkt för en påföljande generation sidenkramhandlare.

33 SSA, Stockholms Magistrat och Rådhusrätt, A6a, Lagfarts- och uppbudsprotokoll, vol. 19, 1724, s. 109–110, 120–121, 131.

34 SSA, Överståthållarämbetet för uppbördsärenden, Kamrerarexpeditionen, G1AA, Kronotaxeringslängder, vol. 33 (1735), s. 23; vol. 34 (1736), s. 87, vol. 35 (1737), s. 26; vol. 36 (1738), s. 28; vol. 37 (1739), s. 28; vol. 38 (1740), s. 30; vol. 39 (1741), s. 42.

35 SSA, Justitiekollegium, F1A, Bouppteckningar, vol. 156 (1753), s. 587–598 [Petter Reincke].

36 SSA, Stockholms Magistrat och Rådhusrätt, A6a, Lagfarts- och uppbudsprotokoll, vol. 15, 1718, s. 329–330, 347, 363; vol. 16, 1720, s. 370, 381; vol. 17, 1722, s. 281; SSA, Överståthållarämbetet för uppbördsärenden, Kamrerarexpeditionen, G1BA, Mantalslängder, nr. 12 (1721), vol. 2, s. 96.

37 SSA, Överståthållarämbetet för uppbördsärenden, Kamrerarexpeditionen, G1BA, Mantalslängder, nr. 12 (1721), vol. 1, s. 140. Phaeton 2 kom att hyras ut till flera olika hyresgäster, dock utan koppling till sidenbranschen. SSA, Överståthållarämbetet för uppbördsärenden, Kamrerarexpeditionen, G1AA, Kronotaxeringslängder, vol. 25 (1722–1723), s. 8; vol. 26 (1724), s. 8; vol. 27 (1725), s. 9; G1BA, Mantalslängder, nr. 14 (1731), vol. 3, s. 305; nr. 18 (1741), vol. 2, s. 171.

1731

Utvecklingen under perioden från 1721 till 1731 som reflekteras i mantalslängden för det senare året indikerar att sidenkramhandeln längs Köpmangatan hade utvecklats stabilt. Få nya sidenkramhandlare hade tillkommit i området, samtidigt som få gamla hade fallit ifrån.

Totalt räknades tio olika sidenkramhandlare 1731, två färre än situationen 20 år tidigare, men två fler än 1721: **Petter Reincke** ägde sin bostad i Cepheus 20 där han bodde med en boddräng; **Anders Sahlstedt** ägde sin bostad i Phaeton 5, där han bodde med sin familj och en betjänt; **Henrik Nordenholm** hyrde en bostad i Pygmalion 1 där han bodde med sin hustru och två boddrängar; **Anders Dahlström** hyrde sin bostad i Cepheus 17 där han bodde med två boddrängar och två bodgossar; **Christian Stecher** hyrde Pygmalion 2 där han bodde med hustru och en boddräng; **Wilhelm Robert Petré** ägde sin bostad i Pygmalion 3 där han bodde med sin familj och två gossar; **Gustav Billman** hyrde i Cepheus 12 där han bodde med sin familj och tre gossar; **Johan Borchers** ägde sin bostad i Cepheus 13 där han bodde med sin familj och två boddrängar; **Hans Livijn** hyrde i Europa 9 där han bodde med sin familj och tre bodgossar; **Daniel Wiese** ägde sin bostad i Phaeton 1 där han bodde med sin familj och tre gossar.

SIDENKRAMHANDLARE VID KÖPMANGATAN, 1731			
Person	Fastighet	(Gammalt nr.)	Borgared
Wilhelm Robertson Petré	Pygmalion 3	176	1696-12-08
Anders Dahlström	Cepheus 17	180	1702-03-18
Christian Stecher	Pygmalion 2	178	1704-03-22
Petter Reincke	Cepheus 20	188	1704-12-01
Daniel Wiese	Phaeton 1	155	1705-02-21
Gustav Billman	Cepheus 12	174	1705-12-12
Anders Sahlstedt	Phaeton 5	183	1707-03-21
Johan Borchers	Cepheus 13	169	1711-06-20
Hans Livijn	Europa 9	167	1726-05-17
Henrik Nordenholm	Pygmalion 1	181	1733-04-26

Två av de tre nya sidenkramhandlarna som hade tillkommit sedan 1721, Hans Livijn och Henrik Nordenholm, utgör de första exemplen på hur en andra generation av sidenkramhandlare började etablera sig längs Köpmangatan. Som indikerats ovan hade båda erfarenhet inom kramhandel efter att tidigare fungerat som bodanställda i Daniel Wieses respektive Herman Carrés sidenaffärer.

Hans Livijn hade växt upp i ett importhandelshem i en fastighet på södra sidan av Köpmanstorget vid den östra delen av Köpmangatan. Att han etablerade sig i Europa 9, bara ett knappt stenkast nordväst från sitt barndomshem var med andra ord logiskt ur ett strikt geografiskt närhetsperspektiv. Hans namn kan först etableras i fastigheten 1722–1723, då han sannolikt arbetade för änkan efter klädes- siden- och kryddkramhandlaren Joachim Meltzer. Livijn vann burskap 1726, och förefaller därefter drivit affären ensam. Verksamheten var uppenbart framgångsrik, baserat på notisen fem år senare om tre anställda bodgossar. När han 1737 flyttade till en ny bostad skedde det återigen inom närområdet, till en fastighet på Österlånggatan på ett ungefär lika långt avstånd från sitt familjehem, fast istället i sydostlig riktning.³⁸ Livijn hade flera viktiga släktkopplingar inom sidenkramhandeln. Anders Corsar, en de mest förmögna av Stockholms sidenkramhandlare med verksamhet vid Skeppsbron, och Herman Hilcke som hade växt upp i en grannfastighet till Livijn och som flyttade in till Köpmangatan 1733 var båda hans kusiner, medan Gustav Billman som sedan åtminstone 1711 bodde vid Köpmangatan tvärs över gatan från Europa 9 var Livijns sväger.³⁹

Henrik Nordenholm bytte under 1710-talet arbetsgivare och arbetade 1721 vid Köpmangatan som boddräng i en klädeskramhandel som drevs i Pygma-

38 SSA, Handelskollegiet, D Ia1, Borgarböcker, huvudserie, vol. 1, 17 maj 1726; SSA, Överståthållarämbetet för uppbördsärenden, Kamrerarexpeditionen, G1AA, Kronotaxeringslängder, vol. 25 (1722–1723), s. 82; vol. 26 (1724), s. 8; vol. 27 (1725), s. 8; vol. 28 (1726), s. 90; vol. 30 (1728), s. 84; vol. 33 (1735), s. 20; vol. 34 (1736), s. 84; vol. 35 (1737), s. 34; G1BA, Mantalslängder, nr. 14 (1731), vol. 3, s. 264; nr. 17 (1740), vol. 1, s. 55; SSA, Justitiekollegium, F1A, Bouppteckningar, vol. 102 (1730), s. 1299 [Joachim Meltzer]; vol. 128 (1741), s. 175–184 [Hans Livijn].

39 Svenska ättartal 1889–1908, vol. 14, s. 109–114. Herman Hilcke var son till skeppsägaren och importören Parman Hilcke och Brita Livijn. Parman Hilcke dog 1696, och Perseus 9 ägdes 1711 av Johan Luther, Brita Livijns andra man. SSA, Justitiekollegium, F1A, Bouppteckningar, vol. 54 (1697), s. 59–82 [Parman Hilcke]; vol. 99 (1729), s. 398 [Christina Livijn]; SSA, Överståthållarämbetet för uppbördsärenden, Kamrerarexpeditionen, G1BA, Mantalslängder nr. 10 (1711), vol. 1, s. 106.

lion 1.⁴⁰ Senast 1731 avancerade han från den tidigare anställningen och drev en egen affärsverksamhet från fastigheten med hjälp av bodgossar och boddrängar. Självständigheten cementerades 1733 när han vann burskap som handelsman. Affärsverksamheten i fastigheten kom därefter att drivas fram till 1746.⁴¹ Övergången till en egen verksamhet och ansökan om burskap ska ses i ljuset av att han 1730 gifte sig med Margareta Dahlström, dottern till sidenkramhandlaren Anders Dahlström, med verksamhet tvärs över gatan från Pygmalion 1. Giftermålet skapade underlag för Nordenholms långsiktiga specialisering mot sidenkramhandel, men även förutsättningarna för fortsättningen av Dahlströms sidenkramhandel efter dennes död 1746. I arvskiftet efter Dahlström fick Nordenholm och Margareta Dahlström 1/6-del av Cepheus 15, där Dahlström drivit sin verksamhet sedan 1734. Genom ytterligare transaktioner mellan 1746 och 1749 i vad som måste betraktas som ett målmedvetet försök att komma i full besittning av fastigheten tillhandlade Nordenholm sig de resterande 5/6-delarna från de övriga arvingarna. Nordenholm flyttade in i fastigheten och drev från senast 1748 fram till sin egen död 1759 vidare de nu kombinerade verksamheterna med anställd bodpersonal.⁴²

Implementeringen av olika typer av strategier för överföringen av verksamheter till nästa generation kan spåras i en stor del av de aktiva verksamheterna

under 1730- och 1740-talen. Behovet ställdes på sin spets speciellt i relation till Wilhelm Robertson Petré (d. 1736), Anders Sahlstedt (d. 1739), och Johan Borchers (d. 1732) som var de första tre av de ursprungliga sidenkramhandlarna vid gatan som dog.

Wilhelm Robertson Petré som vann burskap 1696, etablerade sig vid Köpmangatan där han två år senare försökte köpa Pygmalion 3. Köpet bestreds dock och han hyrde under de följande 30 åren istället fastigheten. Sidenaffären i huset drevs 1711 med hjälp av en bodgosse, förestods 1721 av hans äldsta son Robert, och hanterades tio år senare av två gossar. Någon gång innan 1731, mest troligt efter den förre ägaren död 1727 lyckades han slutligen köpa huset.⁴³ Köpet var dock inte hans enda fastighetsinvestering i området. I likhet med Dahlström, Reincke och Wiese drygt tio år tidigare gjorde han 1733 en investering i en annan fastighet än i den vilken han drev sin affär.⁴⁴ Hans köp av Pygmalion 2 hade i likhet med Dahlström och Reinckes även karaktären av en investering, där fastigheten kom att hyras ut. En av de mer ovanliga aspekterna var att det gjorde att Petré kom att få rollen som hyresvärd för Christian Stecher som sedan 1721 drev sin sidenaffär i fastigheten, från 1728 i ett samarbete med sin svärson Johan Peter Pforthus.⁴⁵ Året före sin död 1736 överlämnade Petré sidenkramhandeln i Pygmalion 1 till sin son Johan Wilhelm Petré.⁴⁶ Även om två av Petrés söner

40 Pygmalion 1 ägdes och beboddes från 1684 till 1702 av klädeskramhandlaren Michel Jönsson Strömberg och sedermera fram till 1749 av hans änka Margaretha Zachrisdotter. Nordberg 1959, s. 32. En kramhandelsbod fanns redan i fastigheten vid Jönssons död. Verksamheten kom att fortgå under ankans kontroll de följande decennierna. SSA, Justitiekollegium, F1A, Bouppteckningar, vol. 6 (1701–1736), 17 juni 1702 [Michel Jönsson]; SSA, Överståthållarämbetet för uppbördsärenden, Kamrerarexpeditionen, G1BA, Mantalslängder, nr. 10 (1711), vol. 1, s. 129; nr. 12 (1721), vol. 1, s. 158–159.

41 SSA, Handelskollegiet, D1a1, Borgarböcker, huvudserie, vol. 1, 26 april 1733; SSA, Överståthållarämbetet för uppbördsärenden, Kamrerarexpeditionen, G1AA, Kronotaxeringslängder, vol. 33 (1735), s. 22; vol. 34 (1736), s. 84; vol. 35 (1737), s. 25; vol. 36 (1738), s. 27; vol. 37 (1739), s. 27; vol. 38 (1740), s. 28; vol. 39 (1741), s. 41; vol. 40A (1742), s. 157; vol. 41 (1744), s. 81–82; vol. 44 (1745), s. 70; vol. 46 (1746), s. 43; G1BA, Mantalslängder, nr. 14 (1731), vol. 3, s. 294; nr. 18 (1741), vol. 2, s. 164.

42 SSA, Justitiekollegium, F1A, Bouppteckningar, vol. 140 (1746), s. 847 [Anders Dahlström]; vol. 175 (1759), s. 392–421 [Henrik Nordenholm]; SSA, Stockholms Magistrat och Rådhusrätt, A6a, Lagfarts- och uppbudsprotokoll, vol. 33, 1750, s. 17, 35, 51, 122, 136, 152; SSA, Överståthållarämbetet för uppbördsärenden, Kamrerarexpeditionen, G1AA, Kronotaxeringslängder, vol. 49 (1748), s. 73–74.

43 SSA, Stockholms Magistrat och Rådhusrätt, A6a, Lagfarts- och uppbudsprotokoll, vol. 3, 1698, s. 248, 265, 275. Fastigheten ägdes tidigare av landshövdingen Johan Cedercreutz. SSA, Överståthållarämbetet för uppbördsärenden, Kamrerarexpeditionen, G1BA, Mantalslängder, nr. 10 (1711), vol. 1, s. 126; nr. 12 (1721), vol. 1, s. 155; nr. 14 (1731), vol. 3, s. 287–288.

44 SSA, Stockholms stadsingenjörskontor, A1c, Designationer, vol. 2, s. 112.

45 Efter Stechers död 1735 drev hans änka och Pforthus fortsatt verksamheten ett år, innan den avvecklades. SSA, Överståthållarämbetet för uppbördsärenden, Kamrerarexpeditionen, G1AA, Kronotaxeringslängder, vol. 34 (1736), s. 85; G1BA, Mantalslängder, nr. 12 (1721), vol. 1, s. 157; nr. 14 (1731), vol. 3, s. 288–289; SSA, Justitiekollegium, F1A, Bouppteckningar, vol. 112 (1735), s. 950 [Christian Stecher]. Pforthus gifte sig 1726 med Christian Stechers dotter Maria Sophia, som dock dog redan året därpå. SSA, Storkyrkoförsamlingens kyrkoarkiv, E1a, Lysnings- och vigselböcker, huvudserie, vol. 1, 23 augusti 1726; SSA, Tyska S:ta Gertruds kyrkoarkiv, L1f, Räkenskaper för kyrka och församling, verifikationer, vol. 44, s. 1051; *Svenska årtartal* 1889–1908, vol. 11, s. 121.

46 Sonen Johan Wilhelm Petré drev verksamheten 1736 med hjälp av en boddräng. SSA, Överståthållarämbetet för uppbördsärenden, Kamrerarexpeditionen, G1AA,

därmed under olika skeenden hade varit involverade i driften av affären var det inte någon av dem som i slutändan fortsatte verksamheten. Ett av problemen i sammanhanget var att Johan Wilhelm Petré hade påbörjat en socialt uppåt-
gående resa med en karriär som brukspatron efter att han 1735 fått privilegium
att driva ett järnbruk i Blekinge. Överföringen skedde istället till Eric Wedenberg,
som 1731 noterades som en av Petrés anställda bodgossar. Wedenberg drev affä-
ren i ett första skede under överinseende av Petrés änka mellan 1738 och 1740,
fram tills han själv vann burskap som kramhandlare. Han flyttade då istället
över gatan till Cepheus 15, och hyrde en bostad i det bakre av de två hus i den
dubbelfastighet som ägdes av och även innefattade Anders Dahlströms siden-
kramhandel.⁴⁷ Efter Petrés änkas död 1749 köpte han istället Pygmalion 3, flyt-
tade över gatan och återupptog därmed den närmare 50-åriga traditionen med
sidenkramhandel i den senare fastigheten.⁴⁸

Anders Sahlstedt hade som påpekats tidigare redan före 1721 blivit ägare till
sin fastighet i Phaeton 5 genom ett strategiskt giftermål med änkan till en klä-
deskramhandlare. Hans långa och uppenbart framgångsrika verksamhet bor-
de ha kunnat skapa underlag för att hitta en efterträdare, antingen bland hans
styvbarn eller bland anställda bodgossar. Detta lyckades dock inte helt. En orsak

Kronotaxeringslängder, vol. 33 (1735), s. 22; vol. 34 (1736), s. 85; vol. 35 (1737), s. 25;
SSA, Justitiekollegium, F1A, Bouppteckningar, vol. 116 (1737), s. 306–322 [Wilhelm
Robertson Petré].

47 SSA, Överståthållarämbetet för uppbördsärenden, Kamrerarexpeditionen, G1AA,
Kronotaxeringslängder, vol. 36 (1738), s. 27; vol. 37 (1739), s. 26; vol. 38 (1740), s.
28; vol. 41 (1744), s. 53; vol. 44 (1745), s. 47; vol. 49 (1748), s. 51; vol. 51 (1749), s.
44; vol. 53 (1750), s. 19–20; SSA, Handelskollegiet, DIa1, Borgarböcker, huvudserie,
vol. 1, 18 december 1740.

48 SSA, Stockholms Magistrat och Rådhusrätt, A6a, Lagfarts- och uppbudsprotokoll,
vol. 33, 1750, s. 55, 77, 95. Hans affärsverksamhet var initialt lyckosam. År 1760
förestods sidenboden av hans son och två bodgossar. Tio år senare var två andra
bodgossar anställda i verksamheten. Vid det laget var dock fastigheten intecknad,
efter att Wedenberg hade kommit på obestånd och tvingades ansöka om konkurs.
Efter en första ansökan år 1768 stängdes boden ner, innan en förlikning nåddes. En
andra ansökan år 1773 var mindre lyckosam och tvingade honom att ge upp sin verk-
samhet. SSA, Överståthållarämbetet för uppbördsärenden, Kamrerarexpeditionen,
G1BA, Mantalslängder, nr. 21 (1760), vol. 2, s. 109–110; nr. 23 (1770), vol. 13, s. 229,
SSA, Stockholms Magistrat och Rådhusrätt, C5a, Konkursdiarier, vol. 2, s. 26 (24
februari 1768), vol. 3, s. 7 (7 april 1768).

var att Sahlstedt började bygga upp en parallell affärsverksamhet, efter att han på
1720-talet blev innehavare av Kimo järnbruk i Finland och började att titulera sig
brukspatron. Detta påverkade även arvingarna, då järnbruket redan under hans
livstid överläts till den äldste styvsonen Albrecht Théel, som 1737 vann enskilt
burskap som handelsman. När Sahlstedt dog två år senare övergick fastigheten på
Köpmangatan till Théel som då titulerades brukspatron. Det är oklart huruvida
sidenkramhandeln kom att fortgå därefter. Även om Théel noterades i fastigheten
med en bodgosse 1741, är det utifrån hans engagemang i bruksrörelsen mindre
troligt att affären på Köpmangatan då var specialiserad på sidentyger.⁴⁹

Vid Johan Borchers död 1732 var sidenkramhandeln i hög grad levande i
Cepheus 13, den östligaste fastigheten på den södra sidan av Köpmangatan med
fasad även mot Kindstugatan.⁵⁰ Borchers hade som indikerats ovan etablerat sig vid
Köpmangatan redan 1711 då han hyrde en bostad i Cepheus 20 i helt andra änden
av gatan. År 1721 var han bortflyttad, och hyrde då istället en bostad i en fastig-
het i kvarteret Hippomenes på västra sidan om Trångsund där han drev en affär
med hjälp av tre bodgossar.⁵¹ Det är högst sannolikt att kontakterna som skapades
genom den senare verksamheten inverkade på den senare flytten till Cepheus 13.
Både fastigheten vid Trångsund och Cepheus 13 ägdes nämligen av arvingarna till
den avlidne sidenkramhandlaren Lydert Bartels, vars far Hans Bartels i sin tur var
en av de främsta sidenkramhandlarna i Stockholm under mitten av 1600-talet. När
Borchers 1727 köpte Cepheus 13 stod Lydert Bartels dotterdotter och hennes man
som säljare.⁵² Året före Borchers död 1732 hanterades den förflyttade sidenaffären
av två boddrängar. Efter hans död drev hans änka verksamheten vidare bland an-
nat med hjälp av en boddräng och en gosse mellan 1735 och 1737. En viktig föränd-
ring kom till stånd 1740 då det noterades att hon överlätit driften till två av sina

49 SSA, Justitiekollegium, F1A, Bouppteckningar, vol. 127 (1741), s. 206 [Anders
Sahlstedt]; vol. 171 (1758), s. 396–417 [Albrecht Théel]. För Kimo bruks historia, se
Tegengren 2003, s. 13–67. SSA, Handelskollegiet, DIa1, Borgarböcker, huvudserie,
vol. 1, 15 december 1637.

50 Kramvarorna i boet värderades till hela 137 375 daler kopparmynt. SSA, Justitiekolle-
gium, F1A, Bouppteckningar, vol. 109 (1733), s. 735–741 [Johan Borchers].

51 Verksamheten drevs i fastigheten Hippomenes 1. SSA, Överståthållarämbetet för
uppbördsärenden, Kamrerarexpeditionen, G1BA, Mantalslängder, nr. 12 (1721),
vol. 1, s. 6.

52 SSA, Stockholms Magistrat och Rådhusrätt, A6a, Lagfarts- och uppbudsprotokoll,
vol. 22, 1727, s. 299–300, 305, 309.

söner, i kompanjonskap med deras svåger Johan Krijk. Krijk som hade burskap sedan 1736 noterades därefter i fastigheten fram till 1742 tillsammans med den äldste sonen Daniel Borchers. Efter att den senare vann burskap 1743 fortsattes driften av Krijk ensam från 1744. Verksamheten förefaller dock ha minskat i omfattning och 1748–1750 när Daniel Borchers återigen bodde i fastigheten, noterades Krijk som fattig före detta borgare med anställning i en annan bod. Verksamheten försvann med säkerhet 1750 när huset såldes vidare till en lärftskrämare.⁵³

Sidenkramhandeln och de inhemska manufakturerna

Jacob van Utenhovens arvingar

Den första sidenmanufakturen i Stockholm grundades 1649 av den inflyttade nederländaren Jacob van Utenhoven. Verksamheten blev även den första som hanterade produktion och försäljning inom samma organisation. Detta skedde senast från 1655 då van Utenhoven flyttade sin tillverkning från ett hus invid slottsbacken, till fastigheten Latona 9 nordväst om Järntorget, där han även inrättade en sidenaffär med anställda boddrängar.⁵⁴

Efter hans död utvecklades istället en modell där produktionen – som senast från 1674 skedde i en fastighet i kvarteret Dykärret, vid Högbergsgatan på Södermalm – avsattes i en sidenaffär kallad Pärlan, belägen i fastigheten Typhon 9 vid hörnan av Västerlånggatan och Tyska brinken.⁵⁵

53 *Svenska ättartal* 1889–1908, vol. 14, s. 95; SSA, Handelskollegiet, D1a1, Borgarböcker, huvudserie, vol. 1, 18 maj 1736, 3 mars 1743; SSA, Stockholms Magistrat och Rådhusrätt, A6a, Lagfarts- och uppbudspöteokoll, vol. 33, 1750, s. 64, 86, 107; SSA, Justitiekollegium, F1A, Bouppteckningar, vol. 109 (1733), s. 735–741 [Johan Borchers]; vol. 148 (1750), s. 341–344 [Brita Scheder]; SSA, Överståthållarämbetet för uppbördsärenden, Kamrerarexpeditionen, G1AA, Kronotaxeringslängder, vol. 33 (1735), s. 21; vol. 34 (1736), s. 84; vol. 35 (1737), s. 24; vol. 36 (1738), s. 25; vol. 37 (1739), s. 25; vol. 38 (1740), s. 26; vol. 39 (1741), s. 38–39; vol. 40A (1742), s. 153; vol. 41 (1744), s. 77; vol. 44 (1745), s. 66; vol. 46 (1746), s. 40; vol. 49 (1748), s. 71; vol. 51 (1749), s. 63; vol. 53 (1750), s. 29; G1BA, Mantalslängder, nr. 14 (1731), vol. 3, s. 271–272; nr. 18 (1741), vol. 2, s. 154–156.

54 SSA, Överståthållarämbetet för uppbördsärenden, Kamrerarexpeditionen, G1BA, Mantalslängder, nr. 4 (1652), vol. 1, s. 49; SA, Ståthållarämbetet på Stockholms slott, GI, Slottshuvudböcker, vol. 22 (1654), s. 183; vol. 24 (1655), s. 221.

55 van Utenhoven friköpte tomten vid Högbergsgatan 1674 för 250 daler kopparmynt. SSA, Stockholms stadsingenjörskontor, A1a, Äldre designationer, vol. 3, s. 151. Tom-

Båda verksamheterna drevs på 1720-talet av Anders von Kempphen, överstallmästaren vid artilleriet, och hans hustru Christina Vallant. Hon hade tidigare varit gift med van Utenhovens dotter-son Valentin Toutin.⁵⁶ Sidenaffären lades dock ner mot slutet av 1730-talet efter att fastigheten överlåtits till von Kempphens styvson. von Kempphen hade då redan avträtt manufakturen till rådmannen Carl Scherping, som likt honom även var en ingift ättling till van Utenhoven.⁵⁷ Efter 1737

tens belägenhet och van Utenhovens roll som dess ägare år 1679 kan ses i den så kallade Holms tomtbok. SSA, Stockholms stadsingenjörskontor, D1a, Tomtböcker, vol. 10, fol. 58. Bevis på försäljningen i sidenboden Pärlan i SSA, Justitiekollegium, F1A, Bouppteckningar, vol. 83 (1716), s. 344–345.

56 Fastigheten ägdes från 1702 av Valentin Toutin. SSA, Stockholms Magistrat och Rådhusrätt, A6a, Lagfarts- och uppbudspöteokoll, vol. 5, 1701, s. 31–32, 36; 1702, s. 93–94, 98–99, 103. Manufakturen hanterades av andra arvingar, även om sidenvarorna som producerades där såldes inne i staden. SSA, Justitiekollegium, F1A, Bouppteckningar, vol. 78 (1713), s. 86; vol. 83 (1716), s. 319, 325–326, 335–337. Ett faktiskt samägande av de två enheterna uppnåddes först 1715 efter en förlikning som gjorde att manufakturen övertogs av Christina Vallant. När hon gifte om sig tecknades ett äktenskapsförord i vilket von Kempphen avsåg sig alla anspråk för sin egen och sina arvingars del på den egendom som Vallant förde med sig in i boet, i händelse av hennes död.

57 Scherping var gift med van Utenhovens dotterdotter Johanna Widerholt von Weidenhofen. Paret bodde åtminstone sedan 1721 även i en av de två gårdar som utgjorde manufakturen. SSA, Överståthållarämbetet för uppbördsärenden, Kamrerarexpeditionen, G1BA, Mantalslängder, nr. 12 (1721), vol. 11, s. 71–72; nr. 13 (1730), vol. 4, s. 211. Typhon 9 köptes mellan 1738 och 1740



Platsen för Jacob van Utenhovens manufaktur vid Högbergsgatan norr om sjön Fatburen, då tomten ägdes av hans sentida arvinge Johan Collin. Utsnitt ur karta över Katarina församling från 1764. Stockholms stadsarkiv.

skedde ett iståndsättande av manufakturen, vilket indikerar att den under ett tag hade fört en relativt tynande tillvaro. Efter att Scherping samma år gifte om sig med Valentin Toutins dotter Magdalena expanderades verksamheten ytterligare. Efter Magdalenas död 1743 lämnade Scherping istället över verksamheten till sin svåger Johan Collin som var gift med Magdalenas syster Christina Toutin.⁵⁸

Hindrich Norin

På 1740-talet skapades en ny koppling mellan manufakturen och avsättningsmarknaden, efter att sidenkramhandlaren Hindrich Norin blev involverad i verksamheten. Orsaken var återigen släktrelaterad. Norin var Magdalena och Christina Toutins morbror genom sin fru Adriana Vallant. Norins roll i manufakturen noterades 1740 av manufakturkontoret vid en inspektion av verksamheten på Högbergsgatan. I deras rapport underströks hur silkesrederiet vid manufakturen delvis drevs i samverkan med Norin, att sidenväveriet under mästaren Erik Holm delvis skedde på förlag till Norin och att silket som producerades huvudsakligen stämplades för försäljning under Norins namn. Sammanhanget gör det högst sannolikt att produktionen därmed även försåldes genom Norins försorg.⁵⁹

Hindrich Norins försäljningskanal var en sidenaffär som han drev med hjälp av en av sina söner i en hyrd fastighet i kvarteret Neptunus större, vid Västerlånggatan nordligaste utlöpare. Verksamheten hade sannolikt startats strax efter att han vann burskap 1716. Den drevs från Neptunus större senast från 1728, efter att från 1721–1726 legat i kvarteret Ulysses längre söderut direkt väster om Västerlånggatan.⁶⁰ Norin grundade i början av 1730-talet även en sidenma-

av Anders von Kempkens styvson, grosshandlaren Johan Ludvig Hoffman, som åtminstone sedan 1731 hade bott i en del av fastigheten.

58 En inventering av manufakturen genomfördes på våren 1737, på basis av en uppgörelse mellan Valentin Toutins arvingar och von Kempfen. Resultatet finns inkluderat som en bilaga till bouppteckningen efter Magdalena Toutin, efter hennes död år 1743. SSA, Justitiekollegium, F1A, Bouppteckningar, vol. 133 (1743), s. 917–937.

59 Riksarkivet (RA), Kommerskollegium, Kammarkontoret, Da1, Fabriks- och industriberättelser, första serien, vol. 1. I mantalslängden för 1739 noterades Holm som arbetande för Scherping. Året därpå noterades han som arbetande för Norin. SSA, Överståthållarämbetet för uppbördsärenden, Kamrerarexpeditionen, G1BA, Mantalslängder, nr. 16 (1739), vol. 1, s. 102–103; nr. 17 (1740), vol. 6, s. 124–125.

60 SSA, Handelskollegiet, DIa1, Borgarböcker, huvudserie, vol. 1, 28 februari 1716; SSA, Överståthållarämbetet för uppbördsärenden, Kamrerarexpeditionen, G1AA,

nufaktur, som en av de första nya sidenmanufakturerna sedan van Utenhovens etablering 70 år tidigare.⁶¹ Vid 1740 års inspektion av manufakturen noterades manufakturkontoret en komplicerad produktionsstruktur med flera olika förlagsarbetande utförare och mästare. Myndigheten noterade även ett gott förråd av råvaror och färdiga sidenvaror i manufakturens försäljningsbod.⁶² Norins roll som producent och förmedlare av sidenprodukter delades av hans tre söner Anders, Jonas och Jacob, vilka alla liksom deras far kom att tituleras sidenkramhandlare och sidenfabrikörer.

Jacob Norin blev kompanjon till sin far i den kombinerade sidenkramhandeln och sidenmanufakturen, och rörelsen drevs från 1760 fram till faderns död 1767 som Hindrich Norin & Son.⁶³ Utbudet och verksamheten i affären under 1750- och 1760-talen kan belysas genom två bouppteckningar som upprättades i samband med Hindrich Norins första hustrus död 1751 och sedermera efter hans egen död år 1767. Vad materialet framförallt visar är både omfattningen och innehållet i vad som i hög grad måste betraktas som en exklusiv affär för sidentextilier, huvudsakligen avsedda för sömnad och personlig konsumtion. Det mest iögonfallande inslaget var affärerna med det kungliga hovet. Uppteckningar från 1767 visar att inte bara kungaparet Adolf Fredrik och Lovisa Ulrika, utan även kronprins Gustav, prins Karl, samt prinsessan Sofia Albertina hade obetal-

Kronotaxeringslängder, vol. 28 (1726), s. 129; vol. 30 (1728), s. 149; G1BA, Mantalslängder, nr. 12 (1721), vol. 2, s. 2.

61 Manufakturen fick privilegium 1731 och påbörjade produktionen året därefter. Stavenow-Hidemark & Nyberg 2015, s. 148.

62 RA, Kommerskollegium, Kammarkontoret, Da1, Fabriks- och industriberättelser, första serien, vol. 1.

63 Jacob Norin skapade efter 1754 en egen fabrik och därmed egen produktionskapacitet, efter att han köpte en fabrikstomt av sidenmanufakturisten Abraham Remahl, i kvarteret Fiskaren mindre, invid Mosebacke. SSA, Stockholms stadsingenjörskontor, A1e, Designationer över ofria tomter, vol. 11, s. 435; A1h, Planritningar över ofria tomter, vol. 10, s. 111. Fastigheten i Neptunus större hyrdes fram till år 1760 då han, tillsammans med sin bror Jonas Norin köpte den från halvsidenfabrikören Hans Wilhelm Grubb. SSA, Stockholms Magistrat och Rådhusrätt, A6a, Lagfarts- och uppbudsprotokoll, vol. 36, 1760, s. 265, 287, 314. I bouppteckningen efter Jonas Norins död uppgavs han fortsatt som hälftenägare i huset. En notis om bodbetjäntens säng i bouppteckningen vid Hindrich Norins död 1767 visar tydligt att bodbetjänten var inneboende i hushållet. SSA, Justitiekollegium, F1A, Bouppteckningar, vol. 212 (1767), s. 688 [Hindrich Norin]; vol. 232 (1774), s. 1025 [Jonas Norin].

da affärstransaktioner med Norin & Son. Även andra befattningshavare vid hovet fanns bland kunderna, inklusive hovmarskalken Charles de Geer samt drottningens kammartjänare och kammarfru. Det kungliga inslaget kan även noteras 1751, med notiser om obetalda skulder från Fredrik I, Lovisa Ulrika och kronprins Gustav.⁶⁴ Jonas Norin, som 1751 uppgavs som sidenvävare i faderns fabrik, och dennes äldste bror Anders som då arbetade som handelsgesäll i firman, drev eller kom att driva två sidenmanufakturerna på Södermalm, den förre mellan 1742 och 1769 och den senare från 1754 till 1763.⁶⁵ Deras respektive verksamheter tillhörde inte de större sidenmanufakturerna. Det är dock tydligt att inte minst Jonas Norin lyckades bygga upp en framgångsrik verksamhet. Om detta skvallrar inte minst hans omfattande fastighetsinnehav. Familjekopplingen, det nära samarbetet och avsaknaden av uppgifter om egna kramhandelsbodar, men även den statliga politiken som efter 1739 krävde samarbete, gör det högst sannolikt att brödernas produktion, försålades i familjens sidenaffär på Västerlånggatan.⁶⁶

Anders Dahlmansson

Det enda exemplet på en modell där sidenkramhandeln genomgående drevs från platsen för själva tillverkningen, det vill säga vid en manufaktur istället för på två separata platser, utvecklades i anslutning till en sidenmanufaktur i fastigheten Kejsaren 15 vid Högbergsgatan strax norr om Katarina kyrka på östra Södermalm. Verksamheten hade sin grund i en handelsbod som hade etablerats

64 SSA, Justitiekollegium, F1A, Bouppteckningar, vol. 149 (1751), s. 681, 693–694; vol. 212 (1767), s. 688.

65 SSA, Justitiekollegium, F1A, Bouppteckningar, vol. 149 (1751), s. 687. Anders etablerade sin manufaktur i en fastighet i kvarteret Bryggaren invid sjön Fatburen på Södermalm, medan Jonas 1759 drev sin fabriksverksamhet från kvarteret Haren i Maria Magdalena församling. SSA, Stockholms Magistrat och Rådhusrätt, A6a, Lagfarts- och uppbudsprotokoll, vol. 35, 1758, s. 164, 182, 197; vol. 36, 1759, s. 129, 156, 175; SSA, Överståthållarämbetet för uppbördsärenden, Kamrerarexpeditionen, G1BA, Mantalslängder, nr. 21 (1760), vol. 10, s. 546; vol. 13, s. 305.

66 Anders Norins manufaktur hade aldrig fler än tre aktiva vävstolar, medan Jonas Norins som mest rapporterade mellan åtta och nio vävstolar under perioden 1755–1763. Vid Jonas Norins död 1772 var han innehavare av inte mindre 4 fastigheter till ett sammanlagt värde av 101 000 daler kopparmynt. SSA, Justitiekollegium, F1A, Bouppteckningar, vol. 232 (1774), s. 1025 [Jonas Norin].



Kvarteret Kejsaren, med fastigheterna Kejsaren, 8, 9 och 15. Utsnitt ur kartblad 29 från 1863 års karta över Stockholm. Stockholms stadsarkiv.

av Johan Efwerling efter att han 1725 vann burskap som handelsman.⁶⁷ En inventering på sommaren 1731 indikerar att där då fanns en väletablerad verksamhet. I den detaljerade sammanställningen noterades en mängd varugrupper inklusive silke, olika typer av garn och tråd, vävt tyg, näsdukar, halsdukar, mössor, strumpor, handskar och knappar. Bodens inredning inkluderade en stor disk med lådor, en pulpet, och diverse hyllor med avdelningar och lådor. Efter att Efwerling samma år köpt Kejsaren 15 och året därpå fick privilegium som sidenmanufakturist så skedde till synes en avveckling av den tidigare affären och istället ett fokus på manufakturens utbyggnad. Det skedde bland annat genom

67 Det är oklart var handelsboden var belägen. Den var dock till synes inte lokaliserad i kvarteret Kejsaren. SSA, Justitiekollegium, F1A, Bouppteckningar, vol. 103 (1731), s. 626 [Elisabeth Mörck]; SSA, Handelskollegiet, D1a1, Borgarböcker, huvudserie, vol. 1, s. 167.

förvärvandet av angränsande fastigheter, där Kejsaren 9 inköptes 1739 och den obebyggda tomten Kejsaren 8 snart därefter].⁶⁸

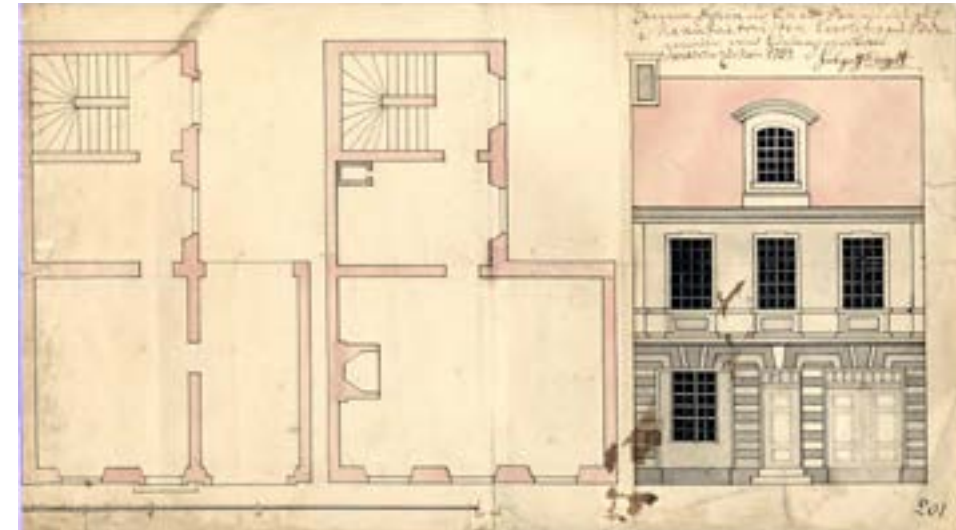
En försäljningsbod vid manufakturen inrättades senast 1740. Tidpunkten är uppenbart intressant om man betänker att tillåtelsen för manufakturister att driva fabriksförsäljning först etablerades genom 1739 års manufaktur- och hantverksprivilegium. Den nya affären inrättades sannolikt i bottenvåningen av ett nyuppfört stenhus i Kejsaren 15, med front mot Högbergsgatan, som Efwerling hade låtit uppföra året före. När verksamheten inspekterades 1740 noterades ett gott förråd av både obearbetade och färdiga sidenvaror i magasinet och i affären. Magasinet hanterades vid tillfället av en betjänt och försäljningen av en gosse.⁶⁹ Efwerling dog 1743 utan myndiga arvingar. Driften av verksamheten togs istället över av hans bodbetjänt Anders Dahlmansson som 1741 hade fått privilegium för siden- och sammetstillverkning. Verksamheten drevs enligt 1744 års fabriksberättelse i oförminskad styrka. Året därpå köpte Dahlmansson både Kejsaren, 8, 9 och 15 och tog därmed även över den formella äganderätten.⁷⁰

Efter Dahlmanssons köp av manufakturen 1745 skedde en omfattande expansion av produktionsverksamheten till en slutlig topp på kring 200 vävstolar åren 1761 och 1762, dels i fabriken på Högbergsgatan och dels utlokaliserade hos diverse förlagsarbetande mästare i de omkringliggande kvarteren. Det totala antalet utgjorde en högst ansevärd del av de mellan 800 till 900 vävstolar som totalt var aktiva inom sidenväverierna inom den stockholmska sidenindustrin under 1760-talets första tre år. Produktionsutvecklingen kan även spåras i tillväxten av

68 Även om en dräng och en gosse fanns bland manufakturpersonalen år 1735 och en gosse noterades i hushållet åren 1736–1739, fanns enligt taxeringslängderna för perioden ingen personal som uttryckligen omnämndes som bodpersonal. SSA, Överståthållarämbetet för uppbördsärenden, Kamrerarexpeditionen, G1AA, Kronotaxeringslängder, vol. 33 (1735), s. 480; vol. 34 (1736), s. 364; vol. 35 (1737), s. 334; vol. 36 (1738), s. 294; vol. 37 (1739), s. 358; SSA, Stockholms Magistrat och Rådhusrätt, A6a, Lagfarts- och uppbudsprotokoll, vol. 26, 1731, s. 104, 110, 119; vol. 29, 1739, s. 207, 238, 269.

69 RA, Kommerskollegium, Kammarkontoret, Da1, Fabriks- och industriberättelser, första serien, vol. 1. Bouppteckningen efter Efwerlings död 1743 ger en god bild av verksamheten vid manufakturen och inriktningen på produktionen. SSA, Justitiekollegium, F1A, Bouppteckningar, vol. 133 (1743), s. 788–831 [Johan Efwerling].

70 SSA, Överståthållarämbetet för uppbördsärenden, Kamrerarexpeditionen, G1AA, Kronotaxeringslängder, vol. 39 (1741), s. 617.



Byggnadsritning upp- rättad 1739 i samband med Johan Efwerlings uppförande av ett nytt stenhus i fastigheten Kejsaren 15. Stockholms stadsarkiv.

försäljningspersonalen. År 1755 arbetade två gossar i magasinet och åtminstone fyra personer i den angränsande affären. Fyra år senare hanterades magasinet och affären av åtta anställda, en numerär som även upprätthölls påföljande år.⁷¹

Isac Fritz

Ett annat exempel på hur sidenproduktion och avsättning kunde kombineras under perioden skedde i en verksamhet som byggdes upp av advokatfiskalen Isac Fritz. Rörelsen bestod av två delar, dels en sidenaffär i fastigheten Hippomenes 2 vid Trångsund och dels en sidenmanufaktur i kvarteret Bryggpannan vid Surbrunnsgatan på norra Norrmalm. Fastigheten vid Trångsund köptes genom två transaktioner mellan 1729 och 1733 medan sidenmanufakturen upprättades 1731. Efter Fritz död 1737 togs företaget över av hans änka Elisabet som

71 RA, Kommerskollegium, Kammarkontoret, Da1, Fabriks- och industriberättelser, första serien, vol. 1–18; SSA, Överståthållarämbetet för uppbördsärenden, Kamrerarexpeditionen, G1BA, Mantalslängder, nr. 20 (1755), vol. 8, s. 197–198; nr. 21 (1760), vol. 11, s. 165–166.

1738–1739 drev sidenaffären med hjälp av en bodbetjänt.⁷² Kopplingen mellan manufakturen och sidenkramhandeln skiljde sig inte väsentligt från vad som redan noterats ifråga om van Utenhoven och Norin. Det mest avvikande var att den Fritzska manufakturen etablerades i ett geografiskt perifert område som aldrig kom att locka andra sidenmanufakturister, och att den därmed varken kunde bygga på eller tillföra kunskap till andra etableringar i området. Detta kan jämföras med van Utenhovens och Norins manufakturer som båda byggdes upp på Södermalm, där många sidenmanufakturer kom att koncentreras och där det professionella och sociala utbytet var omfattande.

Sidenkramhandeln kring Storkyrkan

Att Isac Fritz valde att etablera sin sidenaffär i Hippomenes 2, direkt mittemot Storkyrkans ingång, var logiskt utifrån områdets centrala plats i staden. Det var måhända mindre logiskt utifrån en tanke om att undvika konkurrens. Som har visats i fallet Köpmangatan var just detta kanske inte något som betraktades som negativt, eller åtminstone inget som väsentligen hindrade etableringen av nya sidenaffärer under perioden. Geografisk närhet och möjlighet till samarbete verkar snarare ha uppfattats som positivt för de sidenkramhandlare som etablerade sig på Köpmangatan. Det samma förefaller även ha varit fallet i området nordväst om Stortorget, i kvarteren runt Storkyrkan.

I adresskalendern från 1728 noterades åtminstone sex sidenkramhandlare som alla hade sina verksamheter koncentrerade till kvarteren kring Storkyrkan, med ingång från Trångsund eller Storkyrkobrinken.

Tre av dem var verksamma i kvarteret Hippomenes där Fritz även valde att etablera sin sidenaffär. **Anders Asplund** hyrde redan 1721 Hippomenes 4 vid hörnan av Trångsund och Storkyrkobrinken, där han bodde med sin familj och drev sin affär med en boddräng och en gosse. Han köpte fastigheten 1727 och

72 Verksamheten har delvis behandlats i Selling 1926, s. 65–118; SSA, Överståthållarämbetet för uppbördsärenden, Kamrerarexpeditionen, G1AA, Kronotaxeringslängder, vol. 33 (1735), s. 2; vol. 34 (1736), s. 60; vol. 35 (1737), s. 2; vol. 36 (1738), s. 2; vol. 37 (1739), s. 2; vol. 38 (1740), s. 2; vol. 39 (1741), s. 3; G1BA, Mantalslängder, nr. 14 (1731), vol. 3, s. 7.



Trångsund med kvarteren Hippomenes, Neptunus mindre (i övre kanten), och Rådstugan (i nedre högra kanten). Utsnitt ur kartblad 23 från 1863 års karta över Stockholm. Stockholms stadsarkiv.

noterades 1731 fortsatt i densamma med familjen, en boddräng och tre gossar.⁷³ **Wilhelm Ejre** drev sedan 1728 sin sidenaffär i ett eget hus vid Hippomenes 6 på hörnan av Prästgatan och Storkyrkobrinken, där även han noterades med en boddräng och tre gossar tre år senare.⁷⁴ **Didrich Blom** som kallades innehavare

73 SSA, Stockholms Magistrat och Rådhusrätt, A6a, Lagfarts- och uppbudsprotokoll, vol. 22, 1727, s. 146, 159, 171; SSA, Överståthållarämbetet för uppbördsärenden, Kamrerarexpeditionen, G1BA, Mantalslängder, nr. 12 (1721), vol. 1, s. 9; nr. 14 (1731), vol. 3, s. 9–10.

74 SSA, Stockholms Magistrat och Rådhusrätt, A6a, Lagfarts- och uppbudsprotokoll, vol. 24, 1729, s. 25, 36, 47; SSA, Överståthållarämbetet för uppbördsärenden, Kamrerarexpeditionen, G1BA, Mantalslängder, nr. 14 (1731), vol. 3, s. 20.

av ett silkeshus i adresskalendern, hade sin verksamhet i Hippomenes 3 direkt norr om Fritz. Han drev här en tillverkning och sannolikt även försäljning av sidenbrokader. Fastigheten hade han året före övertagit efter sin mor som i sin tur redan 1711 tagit över den efter sin avlidne make, gulddragaren Jacob Roger.⁷⁵ Som noterats tidigare var även Hippomenes 1 under 1720-talet platsen för en sidenaffär, efter att sidenkramhandlaren Johan Borchers flyttat dit sin verksamhet någon gång före 1721, från att tidigare varit lokaliserad i kvarteret Cepheus på Köpmangatan. När Fritz byggde upp sin sidenaffär Hippomenes 2 hade dock Borchers flyttat tillbaka till Köpmangatan.⁷⁶

En likartad förflyttning mellan Köpmangatan och området kring Storkyrkan hade gjorts av **Johan Spalding**, som både 1711 och 1721 drev sin affär från hyrda lokaler i Europa 7 vid Köpmangatan. Han köpte 1723 istället fastigheten Neptunus mindre 2, på norra sidan av Storkyrkobrinken, väster om Oxenstiernska palatset. Bland hans anställda fanns bodgesällen Johan Krijk som under senare delen av 1730- och 1740-talet som visats ovan, drev Johan Borchers affär vid Köpmangatan. Spaldings verksamhet avvecklades under början av 1730-talet efter att han avsåg sig sitt burskap.⁷⁷

75 SSA, Justitiekollegium, F1A, Bouppteckningar, vol. 70 (1711), s. 268–271 [Jacob Roger]; vol. 97 (1728), s. 907–921 [Catharina Roger]. År 1721 fanns enligt uppgift ingen verksamhet i fastigheten, även om både änkan Roger och Blom, som titulerades gulddragare, var skrivna i densamma. Tio år senare drevs verksamheten istället av Bloms styvbror Johan Real, som 1728 noterades som sidenkramhandlare vid Stortorget. SSA, Överståthållarämbetet för uppbördsärenden, Kamrerarexpeditionen, G1AA, Kronotaxeringslängder, vol. 33 (1735), s. 2; vol. 34 (1736), s. 60; vol. 35 (1737), s. 2; vol. 36 (1738), s. 2; vol. 37 (1739), s. 2; vol. 38 (1740), s. 2–3; vol. 39 (1741), s. 3; vol. 40A (1742), s. 85; G1BA, Mantalslängder, nr. 10 (1711), vol. 1, s. 7; nr. 12 (1721), vol. 1, s. 7–8; nr. 14 (1731), vol. 3, s. 8. I 1740 års manufakturstatistik kan utläsas hur Real dels drev en förlagsproduktion av silver- och guldgaloner hos stadens olika gulddragare och snörmakare, men även på förlag ett silkesrederi. RA, Kommerskollegium, Kammarkontoret, Da1, Fabriks- och industrierättelser, första serien, vol. 1.

76 För detaljerna, jämför med den tidigare diskussionen. SSA, Överståthållarämbetet för uppbördsärenden, Kamrerarexpeditionen, G1BA, Mantalslängder, nr. 12 (1721), vol. 1, s. 6.

77 SSA, Stockholms Magistrat och Rådhusrätt, A6a, Lagfarts- och uppbudsprotokoll, vol. 18, 1723, s. 104, 115, 125; SSA, Överståthållarämbetet för uppbördsärenden, Kamrerarexpeditionen, G1BA, Mantalslängder, nr. 14 (1731), vol. 3, s. 18.



Ruinerna efter Grubbska huset – platsen för Wilhelm Grubbs sidenkramhandel – nedrivet tillsammans med gamla Rådhuset, inför uppförandet av Börshuset. Laving av Elias Martin, ca 1768. Uppsala universitetsbibliotek.

Den största sidenkramhandeln i området låg snett över gatan från Isac Fritzs sidenaffär, i fastigheten Rådstugan 3, som utgjorde den västligaste delen av den stora rådhusfastigheten, som delvis vette mot Trångsund. Här drev **Wilhelm Grubb** en sidenkramhandel, grundad 1699, i en egen fastighet, som han efter 1717 hade tagit över efter sin far.⁷⁸ Affären förestods redan 1721 av en boddräng och tre bodgossar, nådde en höjdpunkt storleksmässigt ungefär samtidigt som Fritz etablerade sig i området med som mest tre boddrängar och fyra gossar år 1731 och återigen 1735–1736, innan den successivt minskade i omfattning under 1740-talet.⁷⁹

78 Verksamheten hade grundats av Michael Grubb. SSA, Stockholms Magistrat och Rådhusrätt, A6a, Lagfarts- och uppbudsprotokoll, vol. 4, 1699, s. 21, 36, 46; SSA, Justitiekollegium, F1A, Bouppteckningar, vol. 84 (1717), s. 304–309 [Michael Grubb].

79 SSA, Överståthållarämbetet för uppbördsärenden, Kamrerarexpeditionen, G1AA, Kronotaxeringslängder, vol. 33 (1735), s. 2; vol. 34 (1736), s. 60; vol. 35 (1737), s. 2;

Sammantaget gör koncentrationen av sidenkramhandlare i området att det finns fog för att tala om att det senast från 1730-talet fanns två sidenkramhandelscentrum i staden innanför broarna – dels området kring Köpmangatan och dels området kring Storkyrkan. Det är samtidigt tydligt att det långt ifrån var två separata geografiska platser. På Erik Palmstedts berömda bild av det gamla rådhuset, där hörnhuset i kvarteret Phaeton 1 på Köpmangatan syns längst till höger, och början av Trångsund skymtar längst till vänster, blir det snarare tydligt hur nära varandra de olika sidenaffärerna på ömse sidor om Stortorget egentligen var belägna.

Sidenkramhandeln vid norra Västerlånggatan

Närheten mellan sidenaffärerna som var etablerade i stadens centrum kring 1730 blir än tydligare om man vidgar blicken till att även inkludera området kring norra delarna av Västerlånggatan, kring kvarteret Neptunus större.

År 1731 bodde och verkade här inte mindre än fyra sidenkramhandlare. Den tidigare omtalade **Hindrich Norin** som hade flyttat till området senast 1728 bodde i Neptunus större 4, tillsammans med sin hustru. I samma fastighet bodde även **Johan Justus Knigge** i ett separat hushåll med två bodbetjänter. **Herman Grewesmühl** ägde fastigheten Neptunus större 5 där han bodde med sin hustru och sex barn, medan **Herman Hilcke** hyrde Neptunus större 7 där han bodde med sin familj och två gossar.⁸⁰ För att komplettera bilden av en hög koncentration av sidenkramhandlare i området, låg även en sidenaffär tillhörig **Frans Kock** i fastigheten Minotaurus 2, i det sydligast kvarteret på västra sidan av Västerlånggatan, med ingång från Storkyrkobrinken.⁸¹

Av de fem här omnämnda var Herman Grewesmühl den längst aktiva, både som sidenkramhandlare och som boende i det aktuella området. Han hade som

vol. 36 (1738), s. 2; vol. 37 (1739), s. 2; vol. 38 (1740), s. 2; vol. 39 (1741), s. 2; vol. 40A (1742), s. 83; vol. 41 (1744), s. 3; vol. 44 (1745), s. 3; vol. 46 (1746), s. 2; vol. 49 (1748), s. 3; G1BA, Mantalslängder, nr. 10 (1711), vol. 1, s. 5; nr. 12 (1721), vol. 1, s. 5; nr. 14 (1731), vol. 3, s. 3–4.

80 SSA, Överståthållarämbetet för uppbördsärenden, Kamrerarexpeditionen, G1BA, Mantalslängder, nr. 14 (1731), vol. 3, s. 107–109.

81 SSA, Överståthållarämbetet för uppbördsärenden, Kamrerarexpeditionen, G1BA, nr. 14 (1731), vol. 3, s. 43.



Området kring norra Västerlånggatan, med kvarteren Neptunus större och Minotaurus. Utsnitt ur kartblad 23 från 1863 års karta över Stockholm. Stockholms stadsarkiv.

tidigare visats haft verksamhet i Phaeton 1 vid Köpmangatan 1711 men flyttade 1720 därifrån till Neptunus större, efter att hans tidigare fastighet köptes av Daniel Wiese. Den omlokaliserade affären var uppenbarligen framgångsrik och drevs 1721 med hjälp av en boddräng och två gossar, och 1731 med hjälp av två boddrängar, en gosse och en av hans söner. Värdet på kramvarorna vid Grewesmühls död två år senare uppgick till synnerligen omfattande 201 650 daler kopparmynt.⁸²

Herman Grewesmühls änka Anna Elisabet Feindt bodde fortsatt kvar i fastigheten under 1730-talet fram till sin död 1743. Vad som hände därefter blir en ytterligare tydlig påminnelse om hur korta de geografiska avstånden var och

82 SSA, Stockholms Magistrat och Rådhusrätt, A6a, Lagfarts- och uppbudsprotokoll, vol. 16, 1720, s. 370, 381; vol. 17, 1722, s. 281; SSA, Överståthållarämbetet för uppbördsärenden, Kamrerarexpeditionen, G1BA, Mantalslängder, nr. 12 (1721), vol. 2, s. 96; nr. 14 (1731), vol. 3, s. 108; SSA, Justitiekollegium, F1A, Boupppteckningar, vol. 110 (1734), s. 826 [Herman Grewesmühl].

hur sociala nätverk spelade in i utvecklingen av sidenkramhandelns framväxt under perioden. I början av 1740-talet flyttade Daniel Wieses son Samuel in i fastigheten. Han hade på 1730-talet fått en framträdande roll i driften av faderns sidenkramhandel i Phaeton 1 vid Köpmangatan. Från och med 1736 noterades han i ett separat hushåll i fastigheten, med en notis om ett kompanjonskap med sina svågrar Jacob Spalding och Petter Dahlström. Alla tre kom därefter att noteras som boende i fastigheten, ett förhållande som fortgick fram till 1741.⁸³ I oktober samma år gifte han sig med Herman och Anna Elisabets dotter Anna Christina Grewesmühl, flyttade ut från Phaeton 1 och bildade ett nytt hushåll i Neptunus större 5.⁸⁴

Samuel Wiese startade under samma period även en sidenmanufaktur, vilken drevs i kvarteret Ormen den större, norr om Mariatorget på Södermalm mellan 1746 och 1775. Verksamheten tillhörde de mest framgångsrika i Stockholm, med en topp mellan 1758 och 1764, då den var en av de fem största sidenmanufakturerna med mellan 60 och 70 aktiva vävstolar. Wiese kom dock, till skillnad mot Dahlmansson, inte att sälja sin produktion i fastigheten vid Västerlånggatan. Fastigheten i Neptunus större såldes redan 1751 och Wiese bosatte sig istället med sin familj vid manufakturfastigheten.⁸⁵

Även om Samuel Wiese i enlighet med 1739 års lagstiftning hade tillåtelse att försälja sin produktion vid manufakturen så finns inga indikationer på att detta kom att ske. Mycket talar istället för att han istället avsatte sin produktion vid Phaeton 1 på Köpmangatan. Detta berodde inte specifikt på hans egen koppling till fastigheten, utan mer på de sociala och professionella kopplingar som existerade mellan familjerna som var involverade i sidenkramhandeln i Stockholm.

För Samuel Wiese spelade kopplingen till familjen Grewesmühl störst roll. Förbindelserna mellan familjerna innefattade inte bara hans eget äktenskap med

Anna Christina Grewesmühl, utan två ytterligare äktenskap, ingångna mellan deras respektive systrar och bröder. Det viktigast i sammanhanget skedde i november 1741, bara en knapp månad efter hans eget äktenskap då hans syster Magdalena Sophia Wiese gifte sig med Johan Grewesmühl.⁸⁶ De strategiska besluten och likheterna i de två äktenskapen var osedvanligt tydliga. När Wiese flyttade ut från Phaeton 1 till Neptunus större 5 så flyttade Johan Grewesmühl samtidigt in till Phaeton 1. Både Wiese och Grewesmühl kom även att genom senare transaktioner förvärva sina respektive fastigheter från släktingar, i Wieses fall genom arv efter sin svärmor och överenskommelser med andra arvingar mellan 1745 och 1747, och i Grewesmühl fall genom ett köp från sin svärfar och sedermera även för Phaeton 2 från en sväger.⁸⁷

Skillnaden låg i den långsiktiga inriktningen på deras respektive verksamheter. Medan Samuel Wiese sålde fastigheten vid Västerlånggatan och drog sig tillbaka från sidenkramhandeln för att fokusera på sidenproduktionen vid sin manufaktur på Södermalm, så fortsatte Johan Grewesmühl sidenkramhandeln vid Köpmangatan, med noterade bodanställda åtminstone fram till 1760.⁸⁸

Avslutning

Utvecklingen av sidenkramhandeln i Stockholm och mer specifikt längs med Köpmangatan under perioden 1700–1740 var inte entydig eller förutsägbar. Situationen under mitten av 1600-talet visar att området kring gatan hade en stark historisk grund av sidenkramhandel. Avsaknaden av en kontinuitet, tydliggjort i en uppenbar minskning av verksamheterna under 1670–1680-talet, indikerar att området återetablerades under det tidiga 1700-talet. Utvecklingen

83 SSA, Överståthållarämbetet för uppbördsärenden, Kamrerarexpeditionen, G1AA, Kronotaxeringslängder, vol. 33 (1735), s. 19; vol. 34 (1736), s. 82; vol. 35 (1737), s. 22; vol. 36 (1738), s. 23; vol. 37 (1739), s. 23; vol. 38 (1740), s. 24; vol. 39 (1741), s. 35–36; G1BA, Mantalslängder, nr. 14 (1731), vol. 3, s. 248; nr. 18 (1741), vol. 2, s. 141–142.

84 SSA, Storkyrkoförsamlingen, E Ia, Lysnings- och vigselböcker, huvudserie, vol. 2, s. 181.

85 RA, Kommerskollegium, Kammarkontoret, Da1, Fabriks- och industrierättelser, första serien, vol. 3–29; SSA, Överståthållarämbetet för uppbördsärenden, Kamrerarexpeditionen, G1BA, Mantalslängder, nr. 20 (1755), vol. 11, s. 38; SSA, Stockholms Magistrat och Rådhusrätt, A6a, Lagfarts- och uppbudsprotokoll, vol. 33, 1751, s. 10, 29, 51.

86 SSA, Storkyrkoförsamlingen, E Ia, Lysnings- och vigselböcker, huvudserie, vol. 2, s. 104, 187. För de komplicerade släktskapsförhållandena, se exempelvis informationen i bouppteckningen efter Daniel Wiese. SSA, Justitiekollegium, F1A, Bouppteckningar, vol. 152 (1752), s. 359–376 [Daniel Wiese].

87 SSA, Stockholms Magistrat och Rådhusrätt, A6a, Lagfarts- och uppbudsprotokoll, vol. 31, 1745, s. 274, 318, 362, 366, 392, 411; vol. 32, 1747, s. 97, 124, 141; 1748, s. 59, 85, 108; vol. 35, 1758, s. 114, 131, 153.

88 SSA, Överståthållarämbetet för uppbördsärenden, Kamrerarexpeditionen, G1AA, Kronotaxeringslängder, vol. 40A (1742), s. 146–147; vol. 41 (1744), s. 70, 85; vol. 45 (1745), s. 61–62, 73; vol. 46 (1746), s. 36–37; vol. 53 (1750), s. 26, 32; vol. 55 (1752), s. 26, 31; G1BA, Mantalslängder, nr. 21 (1760), vol. 2, s. 98.

var överraskande stark med en stor nyetablering av sidenkramhandlare under perioden mellan 1700 och 1711. Den likartade etableringsfasen för i princip alla sidenkramhandlarna som var aktiva längs gatan under undersökningsperioden kom även att prägla området långsiktigt. Det var ofta förändrade livscyklar snarare än yttre ekonomiska eller politiska förändringar som definierade överlåtelsestrategier eller nedläggningsbeslut i branschen. Det är överraskande att branschen inte i någon större utsträckning verkar ha påverkats negativt av det stora nordiska kriget. Tvärtom finns goda exempel på hur sidenkramhandlarna kom stärkta ur perioden och under 1720- och 1730-talet började investera i fastigheter. Från en situation där den övervägande mängden av sidenkramhandlarna hyrde sina bostäder skiftade situationen och flera av individerna började köpa de fastigheter i vilka de sedan länge drivit sina verksamheter. Vad undersökningen ger prov på verkar närmast vara en cyklisk upp- och nedgång av en bransch relaterad till naturliga förändringar, där de sidenkramhandlare som etablerade sig i början av 1700-talet på 1730-talet nådde slutet på sina respektive verksamheter och därmed även på olika vis började överväga hur verksamheterna kunde överföras till nästa generation.

Ett av de tydligaste resultaten av undersökningen som framförallt relaterar till övervägandena kring verksamheternas lokalisering, var den påtagliga geografiska koncentrationen av sidenkramhandeln. Även om det är bekant att staden innanför broarna var det historiskt viktigaste centret för handel och kommers i Stockholm, så är ansamlingen av sidenkramhandlare och sidenaffärer och därmed den uppenbara konkurrenssituation som uppkom på några få platser i staden kanske inte helt enkel att förklara, åtminstone inte enligt modern affärslokaliseringsteori. En av slutsatserna bör vara att koncentrationen var ett medvetet val som bidrog till att främja de enskilda sidenkramhandlarna.

Jag har i andra sammanhang undersökt och poängterat den tydliga geografiska koncentrationen av sidenmanufakturerna i Stockholm under perioden 1744–1831. Utvecklingen har bland annat kunnat förklaras som ett utslag av betydelsen av kompetensöverföring, där övertaganden och överföring av manufakturer, personal och vävstolar, och ett intresse av att inte låta fungerande verksamheter gå under, verkar ha påverkat beslutsfattandet hos enskilda aktörer.⁸⁹

89 Jakobsson 2021, s. 97–119.

Den här undersökningen visar på liknande förhållanden inom sidenkramhandeln. Det finns samtidigt skillnader, där både behovet av att vara nära innerstadens mer välbärgade konsumenter och påverkan från familjenätverk, övertagandet av ärvda bostäder och familjetraditioner spelade in i besluten att etablera och driva sidenaffärerna i stadens centrum. Detta kan jämföras med mer yrkesmässiga nätverk och ekonomiska och strategiska överväganden, till exempel relaterade till behovet av fabrikslokaler och arbetskraft, som dominerade vid beslutsfattandet bland sidenmanufakturisterna.

Undersökningen har tydligt visat att det även i innerstaden fanns vissa specifika områden dit sidenkramhandlarna koncentrerade sina verksamheter. Stråket från Köpmangatan över Stortorgetts norra del upp mot Trångsund, Storkyrkobrinken och Västerlånggatans norra del var helt dominerande som plats för affärsförsäljningen av siden under perioden. Som indikerats var detta inte helt självklart. Sidenkramhandeln hade även haft en tydlig koncentration till kvarteren strax nordväst om Järntorget på ömse sidor om den sydligaste delen av Västerlånggatan under mitten av 1600-talet. Detta område saknade dock helt sidenkramhandlare under undersökningsperioden. Vad som drev förändringen är inte helt klarlagt. Fördelarna med ett bra läge nära viktiga kundgrupper var dock uppenbara, vilket exempelvis kan ses i de kapitalstarka kungliga konsumenter som handlade i Hindrich Norin & Sons sidenaffär vid norra delen av Västerlånggatan strax väster om det kungliga slottet.

Att det fanns en gruppstillhörighet bland sidenkramhandlarna är uppenbart. Den byggde inte enbart på sociala nätverk, familjeförhållanden och delade erfarenheter. Under perioden utvecklades även mer formaliserade kopplingar. En viktig grund etablerades under det tidiga 1720-talet då det från stadens håll beslöts att borgerskapets medlemmar administrativt skulle grupperas efter sina respektive verksamheter, i syfte att nå en rättvisare taxering.⁹⁰ Detta gjorde att sidenkramhandlare – eller siden- och klädeskramhandlare, som de officiellt kallades – blev en definierad grupp i administrativt avseende.⁹¹ Kraven från centralt håll ledde i längden till att gruppen även i praktiskt hänseende samlades kring gemensamma åtaganden. Ett sådan utveckling påbörjades efter 1734 års handelsordning som föreskrev att representanter för borgerskapet skulle pröva kompe-

90 Boëthius 1943, s. 34, 65.

91 SSA, Bemiddelingskommissionen, G1a1, Originalhuvudbok med verifikationer.

tensen hos nya burskapssökanden. Som ett svar på de nya kraven tillsatte flera grupper inom borgerskapet ombud för att granska nya ansökningar.⁹² De på så vis deputerade sidenkramhandlarna sammanträdde med ökad regelbundenhet åtminstone från mitten av 1740-talet, och kom därefter successivt utvecklas vidare till en reell intresseorganisation – en sidenkramhandelssocietet.⁹³

Sidenkramhandeln påverkades överlag tydligt av klassiska strategier för överföring av kapital och erfarenheter genom giftermål och familjesamarbete. Även om nätverken i många fall var tydliga redan i början av undersökningsperioden, så utvecklade de sig än mer framemot slutet av perioden, då nya generationer av sidenkramhandlare började vinna burskap och ingå äktenskap. Branschen verkar även ha påverkats av social mobilitet där vissa exempel på sidenkramhandlare som bytte verksamheter och inriktningar och därmed lämnade sina verksamheter för potentiellt mer lukrativa eller statushöjande verksamheter har uppmärksamrats.

Ett av de grundläggande fundamenten på vilken undersökningen har vilat, och tillika en av orsakerna till att branschens framväxt har kunnat följas på en närmast årlig basis har varit de notiser om anställd bodpersonal som under perioden antecknades i mantals- och taxeringsuppgifter. Materialet är förvånansvärt outnyttjat i den tidigare forskningen, trots att det ger en möjlighet att förstå hur affärsverksamheter utvecklades. Vad denna undersökning visat är den betydelse som bodpersonalen och affärsverksamheten i stort hade för kunskapsöverföring, men även långsiktigt för branschens överlevnad. Även om överföring av många verksamheter från far till son eller till svärsöner var mest typiskt, så är det även tydligt att en anställning som bodgosse kunde vara en början till antingen en egen karriär inom sidenkramhandel eller ett övertagande av en existerande sidenkramhandel i ett senare skede.

92 Boëthius 1943, s. 309–310.

93 Den bästa sammanfattningen av den nya societetens formering och roll återfinns i den arkivförteckning som upprättades 1975 i samband med ordnandet av dess arkiv. SSA, Skråarkiv, Siden och kramhandelssocieteten, D2, Inledning till arkivförteckning 1975. Societetens protokoll, från 1744 fram till 1791 återfinns i Borgerskapets äldstes arkiv. SSA, Borgerskapets äldste, A1aI, Protokoll och föredragningslistor, huvudserien, vol. 1–8.

Källor och litteratur

OTRYCKTA KÄLLOR

Riksarkivet (RA)

Kommerskollegium

KAMMARKONTORET

Da1, Fabriks- och industrierättelser, första serien

Slottsarkivet (SA)

Ståthållarämbetet på Stockholms slott

GI, Slottshuvudböcker

Stockholms stadsarkiv (SSA)

Storkyrkoförsamlingen

CIa1, Födelse- och dopbok

E Ia, Lysnings- och vigselböcker, huvudserie

Tyska S:ta Gertruds kyrkoarkiv

L If, Räkenskaper för kyrka och församling, verifikationer

Överståthållarämbetet för uppbördsärenden

KAMRERAREXPEDITIONEN

G1AA, Kronotaxeringslängder

G1BA, Mantalslängder

Skråarkiv

SIDEN OCH KRAMHANDELSSOCIETETEN

D2, Arkivförteckningar

Stockholms stadsingenjörskontor

A1a, Äldre designationer

A1c, Designationer

A1e, Designationer över ofria tomter

A1h, Planritningar över ofria tomter

D1a, Tomtböcker

Stockholms Magistrat och Rådhusrätt

A6a, Lagfarts- och uppbudsprotokoll

C5a, Konkursdiarier

Justitiekollegium

F1A, Bouppreckningar

Handelskollegiet

DIa1, Borgarböcker, huvudserie

Bemedlingskommissionen

G1a1, Originalhuvudbok med verifikationer

Borgerskapets äldste

A IaI, Protokoll och föredragningslistor, huvudserien

TRYCKTA KÄLLOR

Henel, Andreas Joachim von, 1728. *Den nu för tiden florerande widtberömda kongl. residence-staden Stockholm, eller: Fullkommenlig förteckning, på alla kongl. maj:ts och cronans höga embets-män [...]*. Stockholm: Joh. Laur. Horrn.

Modée, Reinhold Gustaf, 1742–1829. *Utdrag utur alle ifrån den 7. decemb. 1718./1791 utkomne publique handlingar*. Stockholm: Grefing, Fougte, Kungl. Tryckeriet.

FORSKNINGSLITTERATUR

Baer, William C., 2007. "Early Retailing. London's Shopping Exchanges, 1550–1700". *Business History*, 49.

Benson, John & Ugolini, Laura (eds.) 2003. *A Nation of Shopkeepers. Five Centuries of British Retailing*. London: I. B. Tauris.

Benson, John & Ugolini, Laura (eds.), 2006. *Cultures of Selling. Perspectives on Consumption and Society since 1700*. Burlington: Ashgate.

Brown, Stephen, 1993. "Retail Location Theory. Evolution and Evaluation". *International Review of Retail, Distribution & Consumer Research*, 3.

Boëthius, Bertil, 1943. *Magistraten och borgerskapet i Stockholm 1719–1815*. Stockholm: P. A. Norstedt & Söners förlag.

Carmona, Matthew, 2015. "London's Local High Streets. The Problems, Potential and Complexities of Mixed Street Corridors". *Progress in Planning*, 100.

Ciszuk, Martin, 2012a. "Sidenvävning under 1800-talet. Teknikutveckling och marknad – sidentyger i Enebergs samling". I Klas Nyberg & Pia Lundqvist (red.). *Dolda innovationer. Textila produkter och ny teknik under 1800-talet*. Stockholm: Kulturhistoriska bokförlaget.

Ciszuk, Martin, 2012b. *Silk-Weaving in Sweden During the 19th Century. Textiles and Texts – An evaluation of the source material*. Göteborg: Chalmers University of Technology.

Cox, Nancy & Dannehl, Karin, 2007. *Perceptions of Retailing in Early Modern England*. Aldershot: Ashgate.

Dawson, John A., 1988. "The Changing High Street". *The Geographical Journal*, 154.

Furnée, Jan Hein & Lesger, Clé (eds.). 2014. *The Landscape of Consumption. Shopping Streets and Cultures in Western Europe, 1600–1900*. Basingstoke: Palgrave Macmillan.

Heckscher, Eli F., 1937. "De svenska manufakturerna under 1700-talet". *Ekonomisk tidskrift*, 39.

Jakobsson, Håkan, 2021. "Economic Behaviour and Social Strategies in the Stockholm Silk Weaving Industry, 1744–1831". I Klas Nyberg & Håkan Jakobsson (eds.), *Luxury, Fashion and the Early Modern Idea of Credit*. London, New York: Routledge.

Mitchell, Ian, 2014. *Tradition and Innovation in English Retailing, 1700 to 1850. Narratives of Consumption*. Farnham: Ashgate.

Munthe, Arne, 1959. *Västra Södermalm intill mitten av 1800-talet. En stadsdel och dess kyrkliga liv*. Stockholm: Församlingshistoriekommittén.

Nordberg, Tord O:son, 1959. "Kvarteren Pygmalion och Europa, den Kungl. trädgården och trakten däromkring". *Redogörelse för Stockholms stads museinämnds verksamhet*.

Nordberg, Tord O:son, 1975. *Gamla Stan i Stockholm. Kulturhistorisk beskrivning hus för hus. I Kvarteren Achilles–Glaucus*. Stockholm: Stadsmuseet.

Nyberg, Klas, 2010. "Stockholms handlande borgerskap och manufakturister". I Klas Nyberg (red.), *Till salu: Stockholms textila handel och manufaktur 1722–1846*. Stockholm: Stads- och kommunhistoriska institutet.

Nyström, Per, 1955. *Stadsindustriens arbetare före 1800-talet. Bidrag till kännedom om den svenska manufakturindustrien och dess sociala förhållanden*. Stockholm: Tiden.

Scott, Peter, 1970. *Geography and Retailing*. New York: Hutchinson.

Selling, Gösta, 1926. "Artur Hazelius' födelsehus, I. Den Fritziska Sidenvävargården". *Fataburen*, 1926.

Stavenow-Hidemark, Elisabet & Nyberg, Klas, 2015. *Från kläde till silkesflor. Textilprover från 1700-talets fabriker*. Stockholm: Kulturhistoriska bokförlaget.

Svenska ättartal, 1889–1908. Stockholm, Vadstena: Norstedt, Kungl. Tryckeriet, Normanska, Wallin, Norén.

Tegengren, Helmer 2003. "Kimo bruks och Oravais masugns historia". I Holger Wester (red.). *Kimo bruk 1703–2003*. Vasa: Scriptum.

Wallin, Sigurd, 1920. "Siden-droguet. En notis till 1700-talets svenska sidenproduktion". *RIG – Kulturhistorisk tidskrift*, 3.

Wottle, Martin, 2010. "Detaljhandeln med kläder och tyger, 1734–1834". I Klas Nyberg (red.), *Till salu. Stockholms textila handel och manufaktur 1722–1846*. Stockholm: Stads- och kommunhistoriska institutet.